

***SAUSZEMES TRANSPORTLĪDZEKĻU
ĪPAŠNIEKU CIVILTIESISKĀS ATBILDĪBAS
OBLIGĀTĀ APDROŠINĀŠANA***

2016. GADA 9 MĒNEŠU REZULTĀTI

Rīga, 2016. gads

Vispārīgā informācija

Sauszemes transportlīdzekļu īpašnieku civiltiesiskās atbildības obligātās apdrošināšanas (turpmāk – OCTA) jomā 2016. gada 9 mēnešos Latvijā darbojās:

- 5 apdrošināšanas sabiedrības – Apdrošināšanas akciju sabiedrība „BALTA”, Apdrošināšanas akciju sabiedrība „Baltikums Vienna Insurance Group”, Apdrošināšanas akciju sabiedrība "BTA Baltic Insurance Company", Apdrošināšanas akciju sabiedrība „Gjensidige Baltic” un „Baltijas Apdrošināšanas Nams” apdrošināšanas akciju sabiedrība;

- 5 ārvalstu apdrošināšanas sabiedrību filiāles Latvijā – ERGO Insurance SE, Seesam Insurance AS, „If P&C Insurance” akciju sabiedrība, Swedbank P&C Insurance AS, AS „Compensa Vienna Insurance Group” UADB kompānija.

Likvidējamā „BALVA” Apdrošināšanas akciju sabiedrība (turpmāk – LAAS „BALVA”), kam Finanšu un kapitāla tirgus komisijas padome 17.06.2013. anulēja visas licences, tai skaitā OCTA veikšanai, 2013. gada 25. oktobrī tika izslēgta no biedrības „Latvijas Transportlīdzekļu apdrošinātāju birojs” (turpmāk – LTAB). LAAS „BALVA” atrodas maksātnespējas procesā, tās darbību uzrauga maksātnespējas administrators.

Šis pārskats sastādīts, par pamatu ņemot OCTA apdrošināšanas nozares pamatrādītājus 2016. gada 9 mēnešos, sniedzot informāciju par izmaiņām salīdzinājumā ar 2015. gada 9 mēnešiem.

Pārskats tiek sastādīts saskaņā ar LTAB Informācijas sistēmā esošajiem datiem (*uz 2016. gada 11. oktobri*), Ceļu satiksmes drošības direkcijas (turpmāk – CSDD), VA „Valsts tehniskās uzraudzības aģentūras” (turpmāk – VTUA), kā arī SIA „Liepājas tramvajs”, Daugavpils A/S „Tramvaju uzņēmums” un SIA „Rīgas Satiksme” publiski pieejamajiem datiem par tramvaju un trolejbusu skaitu (turpmāk – TTP), kā arī apdrošināšanas sabiedrību iesniegtajiem PZA rādītājiem.

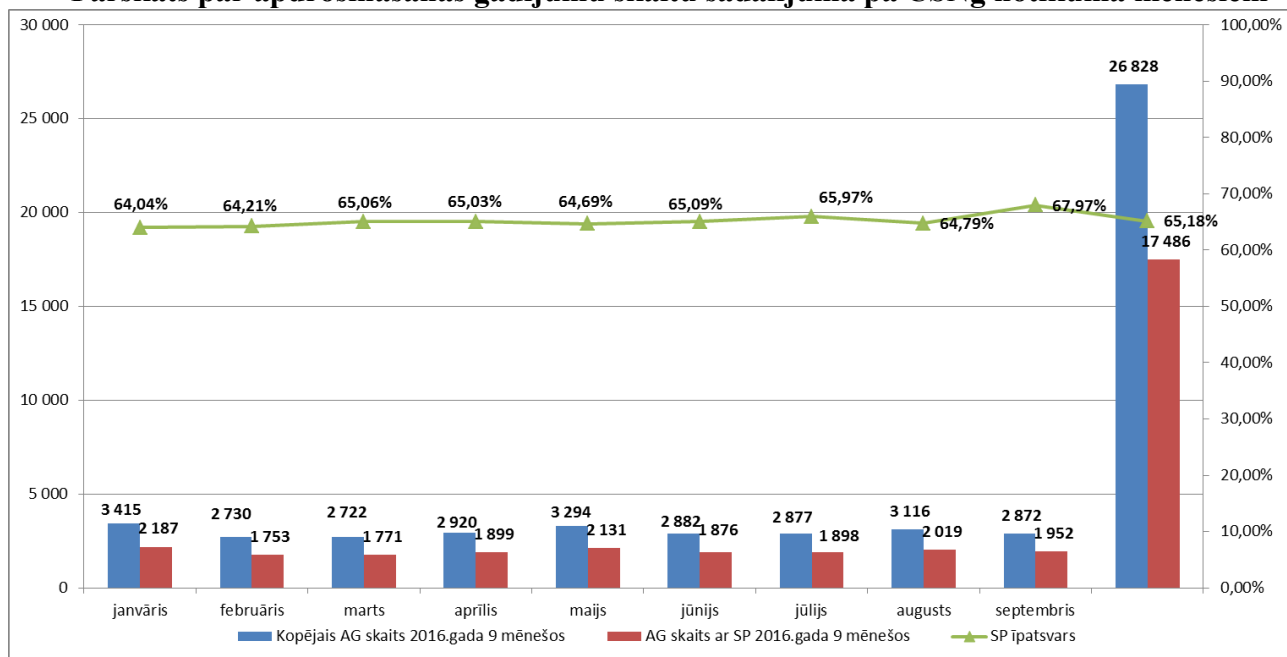
OCTA apdrošināšanas nozares darbības rādītāji

Ceļu satiksmes negadījumi

Saskaņā ar LTAB Informācijas sistēmas datiem kopējais 2016. gada 9 mēnešos notikušo ceļu satiksmes negadījumu (turpmāk – CSNg) skaits, par kuriem ir iesniegti zaudējumu pieteikumi apdrošināšanas sabiedrībās (apdrošināšanas gadījumu skaits), sastādīja 26 828, kas salīdzinājumā ar 2015. gada 9 mēnešiem ir palielinājies par **7,75 %** (*2015. gada 9 mēnešos – 24 898 CSNg*). Uz Saskaņoto paziņojumu pamata 2016. gada 9 mēnešos reģistrēti **17 486** CSNg, kas ir par **8,07 %** vairāk nekā 2015. gada 9 mēnešos (*2015. gada 6 mēnešos – 16 180 CSNg*). Ar Saskaņoto paziņojumu reģistrēto CSNg skaita pieauguma tendence, ir līdzīga ar kopējo CSNg skaita pieaugumu.

Izvērtējot datus, par CSNg skaitu, kas reģistrēti uz Saskaņoto paziņojumu pamata, var secināt, ka šo CSNg īpatsvars kļūst lielāks. Salīdzinājumam 2010. gada 9 mēnešos CSNg īpatsvars, kas reģistrēti ar Saskaņoto paziņojumu, ir bijis 59,6%, 2012. - gadā 61,9%, 2014. - gadā – 63,7%, savukārt 2016. gada 9 mēnešos ir 65,2%., līdz ar to var secināt, ka Saskaņotā paziņojuma popularitāte pieaug un šobrīd tikai 34,8% CSNg tiek fiksēti izmantojot Valsts policiju, kas vienlaikus norāda, ka arī smagi negadījumi (*kuros cietušas personas vai transportlīdzekļi pēc sadursmes nevarēja turpināt piedalīšanos ceļu satiksmē*) notiek reizi 3 gadījumos.

Pārskats par apdrošināšanas gadījumu skaitu sadalījumā pa CSNg notikuma mēnešiem



1.attēlā izmantotie saīsinājumi – apdrošināšanas gadījums (AG) un Saskaņotais paziņojums (SP)

No 2016. gada 9 mēnešos apdrošināšanas sabiedrībās reģistrētajiem **26 828** apdrošināšanas gadījumiem **24 884** apdrošināšanas gadījumi ir notikuši Latvijā (t.sk. **14 424 ir notikuši Rīgā**, kas sastāda **59,96 %** no visiem Latvijā notikušajiem apdrošināšanas gadījumiem), kas ir par **8,14%** vairāk nekā 2015. gada 9 mēnešos (2015. gada 9 mēnešos – 23 011 CSNg). Savukārt ārvalstīs notikuši **1 944** apdrošināšanas gadījumi (**7,2%** no visiem reģistrētajiem gadījumiem), kas ir par **3,02%** vairāk nekā 2015. gada 9 mēnešos (2015. gada 9 mēnešos – 1 887 CSNg). Valstis, kurās reģistrēts vislielākais apdrošināšanas gadījumu skaits, kas pieteikti Latvijas apdrošinātājiem ir Vācija (425 apdrošināšanas gadījumi), Lietuva (251), Polija (186), Igaunija (137), Francija (136) un Krievija (136). Lielākais CSNg skaita palielinājums ir vērojams Lietuvā (251 gadījumi 2016. gada 9 mēnešos salīdzinājumā ar 229 gadījumiem 2015. gada 9 mēnešos), Polijā (186 gadījumi 2016. gada 9 mēnešos salīdzinājumā ar 164 gadījumiem 2015. gada 9 mēnešos) un Zviedrijā (102 gadījumi 2016. gada 9 mēnešos salīdzinājumā ar 92 gadījumiem 2015. gada 9 mēnešos), savukārt būtisks pieteikto CSNg skaita samazinājums salīdzinājumā ar 2015. gada 9 mēnešiem vērojams Vācijā (2016. gada 9 mēnešos pieteikti 425 gadījumi salīdzinājumā 2015. gada 9 mēnešos pieteikti 518 gadījumi).

Apdrošināšanas atlīdzību izmaksas

Kopējie rādītāji

2016. gada 9 mēnešos apdrošināšanas sabiedrībās un LTAB (LTAB administrē Garantijas fondu) iesniegti kopā **33 334** zaudējumu pieteikumi, kas ir par **1 618** jeb **5,1%** vairāk nekā 2015. gada 9 mēnešos.

Saistībā ar šī gada un iepriekšējo gadu zaudējumu pieteikumiem 2016. gada 9 mēnešos ir pieņemti **33 770** lēmumi par apdrošināšanas atlīdzības izmaksām par kopējo summu **32 919 356 EUR**, kas ir par **2 157 812 EUR** jeb **7,01%** vairāk nekā 2015. gada 9 mēnešos.

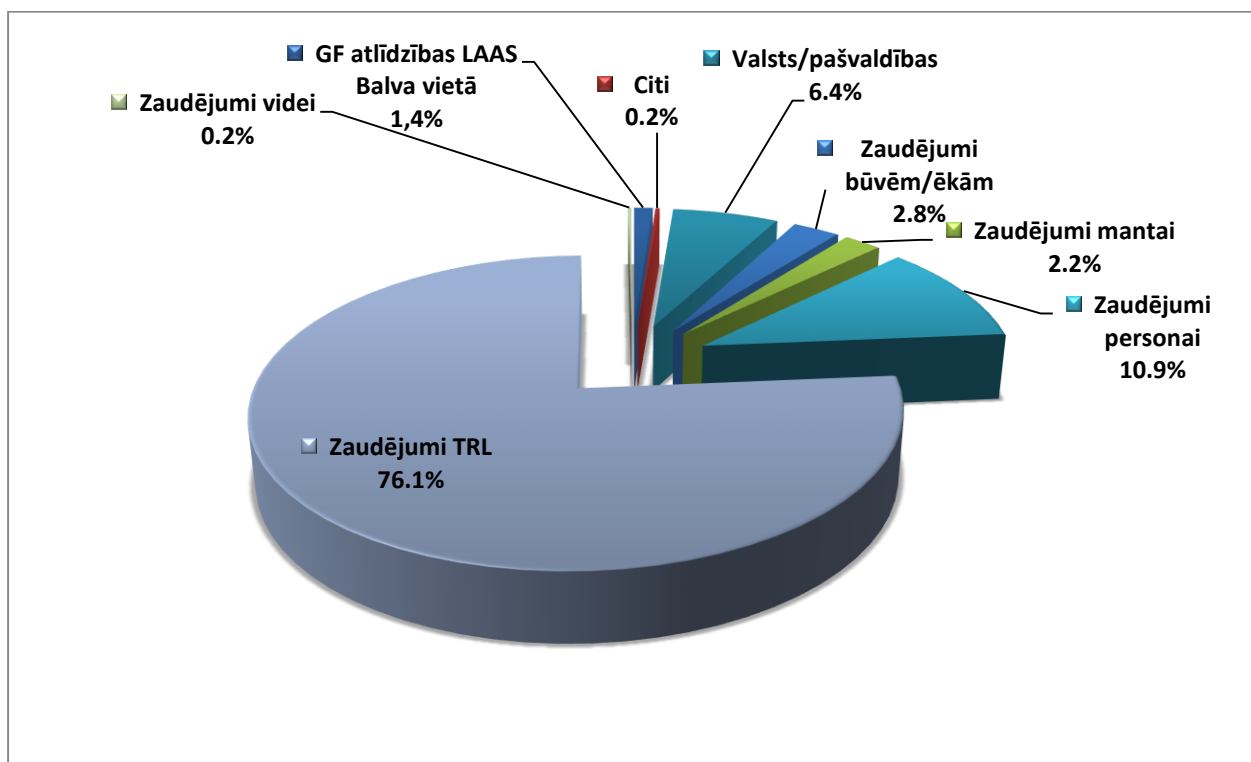
1. tabulā ir atspoguļoti dati par apdrošināšanas sabiedrību un Garantijas fonda 2016. gada 9 mēnešos pieņemtajiem lēmumiem¹ un izmaksātajām atlīdzībām salīdzinājumā ar 2015. gada 9 mēnešiem, sadalījumā pa zaudējumu veidiem.

Pārskats par apdrošināšanas atlīdzību lēmumu sadalījumu pa zaudējumu veidiem

Zaudējumu veids	Lēmumu skaits ¹	Atlīdzību summa		Vidējā atlīdzība lēmumā ¹ (EUR)
		kopā (EUR)	izmaiņas (%)	
Transportlīdzekļa bojājumi	24 405	20 087 207	7,62 %	823
Transportlīdzekļa bojāeja	2 351	4 979 657	19,87 %	2 120
Transportlīdzekļa evakuācijas izdevumi	624	59 681	6,13 %	96
Transportlīdzekļa stāvvietas izdevumi	72	20 189	150,18 %	280
Mantas bojājumi, bojāeja	978	735 458	-15,61 %	752
Ceļa, ceļa būvju, ēku bojājumi, bojāeja	753	922 713	-4,48 %	1 225
Kaitējums videi	17	63 394	-36,76 %	3 729
Ārstēšanās izmaksas	930	1 270 524	45,87 %	1 366
Atlīdzība darba devējam par cietušās personas pārejošu darba nespēju	2	579	-97,12 %	289
Pārejoša darbnespēja personai	181	160 866	-24,21 %	889
Pensijas invalīdiem	204	132 663	-35,46 %	650
Protezēšanas izdevumi	3	20 226		6 742
Rehabilitācijas izdevumi	36	29 609	-97,15 %	822
Apbedīšanas izdevumi	24	53 121	-5,40 %	2 213
Pensijas apgādājamiem	222	67 976	-41,16 %	306
Nemateriālie zaudējumi sakarā ar cietušās personas fizisku traumu	390	1 754 565	208,28 %	4 499
Nemateriālie zaudējumi sakarā ar cietušās personas sakropļojumu, invaliditāti	6	14 450	119,18 %	2 408
Nemateriālie zaudējumi sakarā ar apgādnieka, apgādājamā vai laulātā 1.grupas invaliditāti	1	142		142
Nemateriālie zaudējumi sakarā ar apgādnieka, apgādājamā vai laulātā nāvi	12	77 182	119,58 %	6 432
Atlīdzība VSAA Ārstēšanās un rehabilitācija	2	578	-91,05 %	289
Atlīdzība VSAA Pensijas un pabalsti invalīdiem	657	877 854	82,16 %	1 336
Atlīdzība VSAA Pārejoša darbnespēja personai	343	314 701	-3,59 %	917
Atlīdzība VSAA Apbedīšanas pabalsts	36	21 490	-11,14 %	597
Atlīdzība VSAA Pensijas un pabalsti apgādājamiem	255	290 598	45,21 %	1 140
Atlīdzība Nacionālajam veselības dienestam (NVD)	1 194	572 765	4,99 %	480
Atlīdzība valsts sabiedrībai ar ierobežotu atbildību „Nacionālais rehabilitācijas centrs „Vaivari”” Vaivaru tehnisko palīglīdzekļu centram (VTPC)	12	10 968	22,32 %	914
Atlīdzība valsts aģentūrai “Sociālās integrācijas valsts aģentūra” (SIVA) profesionālās rehabilitācijas izdevumi	15	11 173	-10,12 %	745
Atlīdzība valsts aģentūrai “Sociālās integrācijas valsts aģentūra” (SIVA) sociālās rehabilitācijas izdevumi	2	1 185		593
GF atlīdzības LAAS „Balva” vietā	47	367 838	-69,45 %	7 996
Kopā:	33 774	32 919 356	7,01	975

¹ Tā kā viens lēmums var būt pieņemts par vairākiem zaudējumu veidiem, ailē "Lēmumu skaits" ir norādīts kopējais lēmumos ietverto zaudējumu veidu skaits, un attiecīgi vidējā atlīdzība lēmumā tiek rēķināta, ņemot vērā lēmumos ietverto zaudējumu veidu skaitu

Vislielākā atlīdzību lēmumu summa tika izmaksāta par transportlīdzekļu bojājumu un bojāejas zaudējumu atlīdzināšanu, kas kopā sastādīja **76,1%** no kopējās atlīdzību summas (skat.2.attēlu).



Par Latvijā notikušajiem CSNg 2016. gada 9 mēnešos ir pieņemti lēmumi **24 884** apdrošināšanas gadījumos par kopējo atlīdzību summu **25 248 878 EUR** (t.sk. par negadījumiem, kas notikuši Rīgā – 17 054 lēmumi par summu 12 935 992 EUR).

Savukārt, par ārvalstīs notikušajiem ceļu satiksmes negadījumiem 2016. gada 9 mēnešos tika pieņemti lēmumi **1 944** apdrošināšanas gadījumos par kopējo atlīdzību summu **7 670 478 EUR**, kas sastāda **23,3%** no kopējās izmaksātās atlīdzību summas. (skat.2.tabulu).

2.tabula

Pārskats par apdrošināšanas atlīdzībām atkarībā no CSNg notikuma teritorijas

Rādītāji	2016.gada 9 mēneši	Izmaiņas	t.sk. par Latvijā notikuš.gadīj.	Izmaiņas	t.sk. par ārvalstīs notikuš.gadīj.	Izmaiņas
		(%)		(%)		(%)
Apdrošināšanas gadījumu skaits	26 828	1,9%	24 884	3,1	1 944	-11,6%
t.sk. Garantijas fonds	201	-48,2%	168	-47,7%	33	-50,7%
Atlīdzību summa kopā, EUR	32 919 356	7,0%	25 248 878	15,2	7 670 478	-13,3%
t.sk. Garantijas fonds	1 948 313	1,3%	1 367 964	208,6%	580 349	-60,8%

*apdrošināšanas gadījumu skaits, saistībā ar kuriem ir pieņemti lēmumi par zaudējumu atlīdzību

Vidējās atlīdzības izmaksas lielums par apdrošināšanas gadījumu 2016. gada 9 mēnešos sastādīja **901 EUR**, kas, salīdzinot ar 2015. gada 9 mēnešiem, ir palielinājusies par **5,17%**.

Garantijas fonds

Zaudējumu atlīdzība no Garantijas fonda tiek izmaksāta saskaņā ar OCTA likuma un starptautisko normatīvo aktu prasībām. Lielāko Garantijas fonda atlīdzību izmaksu daļu sastāda atlīdzību izmaksas par CSNg, kurus ir izraisījuši transportlīdzekļi bez OCTA apdrošināšanas.

Attiecībā uz atlīdzību izmaksām no Garantijas fonda 2016. gada 9 mēnešos par **201** apdrošināšanas gadījumiem ir pieņemti **1 421** lēmumi par kopējo summu **1 948 313 EUR**, kas ir par **1,25%** vairāk nekā 2015. gada 9 mēnešos.

Garantijas fonda vidējās izmaksas lielums uz vienu apdrošināšanas gadījumu 2016. gada 9 mēnešos sastādīja **1 047 EUR**, kas ir palielinājies par **5,47%** salīdzinot ar 2015. gada 9 mēnešu datiem.

OCTA apdrošināšanas nozares peļņas vai zaudējuma aprēķina tehniskais rezultāts

OCTA apdrošināšanas nozares darbību kopumā var raksturot ar visu apdrošināšanas sabiedrību peļņas vai zaudējuma aprēķina tehniskā rezultāta kopsavilkumu.

LTAB ir apkopojis datus par apdrošināšanas sabiedrību darbības rezultātiem 2016. gada 9. mēnešos, kas nozarei bijuši negatīvi.

2016. gada 9 mēnešos apdrošināšanas sabiedrību nopelnīto prēmiju summa ir **35 549 947 EUR**, savukārt piekritušo atlīdzību prasību neto summa sastādīja **31 525 234 EUR**. Kopumā OCTA tirgus 2016. gada 9 mēnešus noslēdza ar 8,9 miljonu eiro zaudējumiem.

Aplūkojot apdrošināšanas sabiedrību peļņas vai zaudējuma aprēķina tehniskā rezultāta kopsavilkumu, no aprēķina var izdalīt dažas atsevišķas ieņēmumu un izdevumu pozīcijas, kas raksturo apdrošināšanas sabiedrību un nozares darbību kopumā (sk.3.tabulu).

3. tabula

OCTA apdrošināšanas nozares peļņas vai zaudējuma aprēķina tehniskā rezultāta rādītāji

Rādītājs	2015. gada 9 mēneši	2016. gada 9 mēneši
Nopelnītās prēmijas, EUR	35 002 008	35 549 947
Piekritušās atlīdzību prasības neto, EUR	29 288 995	31 525 234
t.sk. atlīdzību noregulēšanas izdevumi, EUR	2 260 500	2 468 584
Neto darbības izdevumi, EUR	13 045 898	12 257 946
Citi tehniskie izdevumi neto, EUR	296 338	767 941
Tehniskais rezultāts	-7 329 465	- 8 917 129
<i>Zaudējumu rādītājs*, %</i>	83,68	88,7
<i>Izdevumu rādītājs*, %</i>	38,12	36,6
<i>Kombinētais rādītājs*, %</i>	121,80	125,3
<small>*Zaudējumu rādītāju raksturo piekritušo atlīdzību prasību un nopelnīto prēmiju attiecība, savukārt izdevumu rādītājā tiek ietverta izdevumu un nopelnīto prēmiju attiecība. Kombinētais rādītājs ir zaudējumu un izdevumu rādītāju summa</small>		

Situācija ir kļuvusi negatīvāka, jo, neskatoties uz to, ka nopelnīto prēmiju summa 2016. gada 9 mēnešos ir palielinājusies par 547 939 EUR jeb 1,6%, salīdzinot ar 2015. gada 9 mēnešiem, piekritušo atlīdzību prasību neto summas pieaugums ir par gandrīz 2,24 milj. EUR jeb 7,6% lielāks.

Ceļu satiksmes negadījumu profilakse

OCTA likuma 57. pantā ir noteikts, ka ceļu satiksmes negadījumu novēršanas pasākumu veikšanai apdrošinātāji katru ceturksni ieskaita LTAB kontā divus procentus no parakstīto apdrošināšanas prēmiju summas, kas norādīta apdrošināšanas līgumā tā noslēgšanas brīdī, atskaitot šā likuma minētajos gadījumos apdrošinājuma ņēmējam atmaksāto prēmijas daļu un apdrošināšanas prēmijas maksājuma samazinājumu, ko apdrošinātājam kompensē Transportlīdzekļu apdrošinātāju birojs no Garantijas fonda. Par šo līdzekļu izlietojumu lemj Ministru kabineta izveidota konsultatīva institūcija, kuras darbības mērķis ir sekmēt vienotas valsts politikas izstrādi un īstenošanu ceļu satiksmes drošības jomā, lai paaugstinātu vispārējo ceļu satiksmes drošības līmeni valstī, - Ceļu satiksmes drošības padome, ievērojot, ka ne mazāk par pusi no šā panta pirmajā daļā minētajiem līdzekļiem izmanto Iekšlietu ministrijas padotībā esošās iestādes. 4.tabulā ir sagatavots pārskats par 2016. gada III ceturksnī apdrošinātāju veiktajiem ieskaitījumiem Ceļu satiksmes negadījumu novēršanas pasākumu profilakses kontā (turpmāk CSNNPF).

4. tabula

AAS veiktie ieskaitījumi CSNNPF kontā 2016. gada III ceturksnī.

Nr.	2016. gads	III ceturksnis
1	Noslēgto OCTA apdrošināšanas līgumu prēmiju kopsumma, EUR	15 063 112, 18

Reģistrētie transportlīdzekļi

Latvijā uz 2016. gada 30. septembri pēc CSDD, VTUA un TTP datiem kopumā ir reģistrēti **1 035 272** transportlīdzekļi. Salīdzinot ar reģistrēto transportlīdzekļu skaitu uz 2015. gada 30. septembri, to skaits būtiski nav mainījies, ir vērojams neliels samazinājums par **1,33%** (*uz 2015. gada 30. septembri bija reģistrēti 1 049 273 transportlīdzekļi*). Ikgadējo tehnisko apskati uz 2016. gada 30. septembri bija izgājuši **805 532** transportlīdzekļi jeb **77,80%** no visiem reģistrētajiem transportlīdzekļiem (skat. 5.tabulu), kas par 2,9% vairāk nekā uz 2015. gada 30. septembri (*782 771 transportlīdzekļis*). Uz 2016. gada 30. septembri apdrošināta ir **836 623** Latvijā reģistrēto transportlīdzekļu īpašnieku civiltiesiskā atbildība, kas ir **80,81%** no reģistrēto transportlīdzekļu skaita, samazinājums par 2,06% salīdzinot ar 2015. gada 9 mēnešiem (skat. 5.tabulu).

Vērtējot apdrošināšanas atlīdzības no Garantijas fonda, kurās pieņemti lēmumi zaudējumu atlīdzībai saistībā ar neapdrošināto transportlīdzekļu izraisītajiem ceļu satiksmes negadījumiem, un salīdzinot tās ar kopējo apdrošināšanas atlīdzību skaitu, kā arī salīdzinot transportlīdzekļu skaitu, kuru īpašnieki savu civiltiesisko atbildību ir apdrošinājuši un tehniskā kārtībā esošo transportlīdzekļu skaitu pēc datiem uz 2016. gada 30. septembri, var izdarīt secinājumus, ka no visiem Latvijā reģistrētajiem transportlīdzekļiem ceļu satiksmē aktīvi piedalās aptuveni 800 000 – 840 000 transportlīdzekļi.

5. tabula

Reģistrēto transportlīdzekļu skaits, kuri ir apdrošināti un ir izgājuši tehnisko apskati

Transportlīdzekļa veids	Reģistrēto skaits uz 2016. gada 30. septembri	Tehniskā kārtībā esoši (ar veiktu TA) uz 2016. gada 30. septembri	Tehniskā kārtībā esoši (procentuāli no reģistrēto skaita)	Apdrošināti uz 2016. gada 30. septembri	Apdrošināti procentuāli no reģistrētajiem	Apdrošināti procentuāli no tiem, kas ir tehniskā kārtībā
Vieglie a/m	664 243	599 198	90,2%	607 577	91,5%	101,4%
Kravas a/m	84 794	74 795	89,4%	78 426	92,5%	103,5%
Automobiļu piekabes	65 001	52 777	81,2%	58 142	89,4%	110,2%
Autobusi	4 683	4 225	90,2%	4 374	93,4%	103,5%
Motocikli*	50 931	17 515	76,5%	25 429	49,9%	145,2%
Traktori, pašgājēji	119 816	40 760	34,0%	44 416	37,1%	109,0%
Traktoru piekabes	45 279	15 746	34,8%	17 734	39,2%	112,6%
Tramvaji, trolejbusi**	525	516	98,3%	525	100,0%	101,7%
Kopā:	1 035 272	805 532	77,8%	836 623	80,8%	103,9%

* Motocikli - ieskaitot triciklus, kvadriciklus un mopēdus (mopēdiem tehniskā apskate nav jāiet, bet jāiegādājas OCTA apdrošināšana)

** Tehniskā kārtībā esošo Rīgas tramvaju un trolejbusu skaitu sastāda transportlīdzekļi, kas nav izņemti no kustības

Sūdzību izskatīšana

Balstoties uz LTAB apkopotajiem datiem, par saņemtajām sūdzībām par apdrošināšanas sabiedrību pieņemtajiem lēmumiem atlīdzību izmaksu lietās un rīcības atbilstību OCTA likumam, 2016. gada 9 mēnešos kopā saņemtas **158** sūdzības. Kopējais saņemto sūdzību skaits, salīdzinot ar 2015. gada 9 mēnešiem, ir samazinājies par **3,07%** (*2015. gada 9 mēnešos tika saņemtas 163 sūdzības*). Tai skaitā par apdrošināšanas sabiedrību pieņemtajiem lēmumiem tika saņemtas **97** sūdzības, kas ir par **1,03%** vairāk nekā 2015. gada 9 mēnešos (*2015. gada 9 mēnešos – 96 sūdzības*).

Analizējot sūdzības pēc būtības:

- **70** gadījumos sniegts atzinums, ka apdrošināšanas sabiedrības lēmums ir pamatots (44,3% no visām sūdzībām);

- **27** gadījumos sniegts atzinums, ka apdrošināšanas sabiedrības lēmums ir nepamatots (17,09% no visām sūdzībām);
- **58** gadījumos sūdzības iesniedzējiem sniegts skaidrojums rakstiskas atbildes veidā (36,7% no visām sūdzībām);

Vērtējot sūdzību skaitu pa gadiem (skatīt 6.tabulu) ir redzams, ka sūdzību, kuras izskatot atzīts, ka apdrošināšanas sabiedrības pieņemtais lēmums ir nepamatots, īpatsvars ir bijis robežās no 0,10% līdz 0,21% no visiem apdrošināšanas gadījumiem. 2016. gada 9 mēnešos šis rādītājs ir **0,10%** no visiem apdrošināšanas gadījumiem. Savukārt, sūdzību īpatsvars, kuros apdrošināšanas sabiedrības lēmums ir atzīts par pamatotu, 2016. gada 9 mēnešos ir **0,26%** no visiem apdrošināšanas gadījumiem. No kopējā sūdzību skaita par apdrošināšanas sabiedrību lēmumiem sūdzību, kad sabiedrības lēmums atzīts par pamatotu, īpatsvars sastāda **44,3%** (70 no 158 sūdzībām). Sūdzību īpatsvars no visiem apdrošināšanas gadījumiem ir samazinājies no 0,84% 2010. gadā uz 0,59% 2016. gada 9 mēnešos sasniedzot zemāko sūdzību īpatsvaru apdrošināšanas gadījumos (sk.6.tabulu), kas liecina, ka situācija 2016. gada 9 mēnešos ir ievērojami uzlabojusies.

Galvenie sūdzību iemesli:

- 1) cietušais pats atzīts par daļēji līdzatbildīgu zaudējumu nodarīšanā;
- 2) cietušais nav apmierināts ar novērtētā zaudējuma apmēru, tajā skaitā gadījumos, kad CSNg cietušajam transportlīdzeklim ir iepriekšējie bojājumi, CSNg rezultātā transportlīdzeklis tiek atzīts par bojāgājušu vai atlīdzību lietā ir strīds par atsevišķu transportlīdzeklim nodarīto bojājumu rašanos konkrētā CSNg rezultātā;
- 3) atteikums apdrošināšanas atlīdzību izmaksai;
- 4) neskaidrības par OCTA likuma prasībām atlīdzību lietu regulēšanas procesā un OCTA likumā noteiktajiem termiņiem lēmuma pieņemšanai
- 5) problēmas un neskaidrības ārvalstu atlīdzību lietu regulēšanas procesā;
- 6) sūdzības iesniedzējs ir CSNg zaudējumus nodarījusī persona, kas lūdz atzinumu par apdrošinātāja izvirzītās regresas prasības pamatotību.

6.tabulā ir atspoguļots sūdzību īpatsvars no kopējā apdrošināšanas gadījumu skaita.

6. tabula

Pārskats par saņemtajām un izskatītajām sūdzībām

Gads	Apdr. gadījumi ¹	Sūdzības, kopā	% no apdr. gadīj.	t.sk. sūdzības par apdr. sabiedrības lēmumu	% no apdr. gadīj.	No tām apdr. sabiedrības lēmums atzīts par pamatotu	% no apdr. gadīj.	No tām apdr. sabiedrības lēmums atzīts par nepamatotu	% no apdr. gadīj.
2005	29 633	187	0.63	106	0.36	50	0.17	56	0.19
2006	37 139	186	0.50	88	0.24	55	0.15	33	0.09
2007	48 202	217	0.45	114	0.24	60	0.12	54	0.11
2008	46 335	263	0.57	184	0.40	133	0.29	51	0.11
2009	33 537	270	0.81	204	0.61	135	0.40	69	0.21
2010	33 255	278	0.84	198	0.60	130	0.39	68	0.20
2011	32 801	267	0.81	179	0.55	117	0.36	62	0.19
2012	29 437	232	0.79	139	0.47	92	0.31	47	0.16
2013	32 554	256	0.79	156	0.48	102	0.31	54	0.17
2014	32 419	211	0.65	103	0.32	72	0.22	31	0.10
2015	34 198	221	0.65	123	0.36	89	0.26	34	0.10
2016 9 mēn	26 828	158	0.59	97	0.37	70	0.26	27	0.10
Kopā ²	416 338	2 747	0.66	1 693	0.41	1 105	0.27	588	0.14

¹ apdrošināšanas gadījumu skaits, saistībā ar kuriem apdrošināšanas sabiedrībās ir pieņemti lēmumi par zaudējumu atlīdzību

² kopējie rādītāji kopš 2000. gada

7.tabulā ir atspoguļots sūdzību skaita īpatsvars no apdrošināšanas gadījumiem, sadalījumā pa apdrošināšanas sabiedrībām.

7.tabula

Pārskats par saņemtajām un izskatītajām sūdzībām sadalījumā pa sabiedrībām

Apdrošināšanas sabiedrība	Sūdzību īpatsvars apdrošināšanas gadījumos, %	Izskatītās sūdzības		
		Gadījumi, kad AAS lēmums ir pamatots ¹ ,%	Gadījumi, kad AAS lēmums ir nepamatots ² ,%	Citas sūdzības ³ ,%
AAS "BALTA"	0.45	0.17	0.10	0.17
Baltikums Vienna Insurance Group AAS	0.74	0.27	0.11	0.35
AAS "BTA Baltic Insurance Company"	0.38	0.12	0.07	0.19
AAS "Gjensidige Baltic"	0.74	0.28	0.25	0.21
ERGO Insurance SE	0.44	0.28	0.00	0.17
"If P&C Insurance" AS	0.72	0.26	0.00	0.46
"Baltijas Apdrošināšanas Nams" AAS	0.86	0.35	0.27	0.23
Seesam Insurance AS	0.95	0.78	0.00	0.17
Swedbank P&C Insurance AS	0.62	0.00	0.31	0.31
COMPENSA VIENNA INSURANCE GROUP UADB Latvijas filiāle	0.50	0.32	0.05	0.14
Kopā	0.59	0.26	0.10	0.23

¹ – sabiedrības lēmums ir pamatots un sūdzība noraidīta

² – sabiedrības lēmums ir nepamatots. LTAB rekomendē pārskatīt pieņemto lēmumu

³ – sūdzības, kuras nav par sabiedrības lēmumu, bet sabiedrības rīcību atlīdzību lietas regulēšanas procesā. Cietušo neapmierina iesnieguma izskatīšanas process, nav sniegta informācija, nav iepazīstināts ar lēmumu pamatojošiem dokumentiem