

***SAUSZEMES TRANSPORTLĪDZEKĻU
ĪPAŠNIEKU CIVILTIESISKĀS ATBILDĪBAS
OBLIGĀTĀ APDROŠINĀŠANA***

2015. GADA 9 MĒNEŠU REZULTĀTI

Rīga, 2015. gads

Vispārīgā informācija

Sauszemes transportlīdzekļu īpašnieku civiltiesiskās atbildības obligātās apdrošināšanas (turpmāk – OCTA) jomā 2015. gada 9 mēnešos Latvijā darbojās:

- **5** apdrošināšanas sabiedrības – Apdrošināšanas akciju sabiedrība „BALTA”, Apdrošināšanas akciju sabiedrība „BALTIKUMS”, Apdrošināšanas akciju sabiedrība "BTA Baltic Insurance Company", Apdrošināšanas akciju sabiedrība „Gjensidige Baltic” un „Baltijas Apdrošināšanas Nams” Apdrošināšanas akciju sabiedrība;

- **6** ārvalstu apdrošināšanas sabiedrību filiāles Latvijā – ERGO Insurance SE, Seesam Insurance AS, „If P&C Insurance” AS, Swedbank P&C Insurance AS, AS „COMPENSA TOWARZYSTWO UBEZPIECZENÍ SPÓŁKA AKCYJNA VIENNA INSURANCE GROUP”, Uždaroji akcine bendrove draudimo kompānija un „PZU Lietuva” (*līdz 2015. gada 1. jūnijam, kad apvienojoties tās saistības pārņēma AAS „Balta”*).

Likvidējamā „BALVA” Apdrošināšanas akciju sabiedrība (turpmāk – LAAS „BALVA”), kam Finanšu un kapitāla tirgus komisijas padome 17.06.2013. anulēja visas licences, tai skaitā OCTA veikšanai, 2013. gada 25. oktobrī tika izslēgta no biedrības „Latvijas Transportlīdzekļu apdrošinātāju birojs” (turpmāk – LTAB). LAAS „BALVA” atrodas likvidācijas procesā, tās darbību uzrauga likvidators, taču sabiedrība turpina daļēji pildīt savas saistības pret tās klientiem un sadarbības partneriem.

Šis pārskats sastādīts, par pamatu ņemot OCTA apdrošināšanas nozares pamatrādītājus 2015. gada 9 mēnešos, sniedzot informāciju par izmaiņām salīdzinājumā ar 2014. gada 9 mēnešiem. Pārskatā ir iekļauta informācija arī par LAAS „BALVA”, tajā skaitā arī sadaļā par OCTA nozares darbības rādītājiem.

Pārskats tiek sastādīts saskaņā ar LTAB Informācijas sistēmā esošajiem datiem (*uz 2015. gada 29. oktobri*), Ceļu satiksmes drošības direkcijas (turpmāk – CSDD), VA „Valsts tehniskās uzraudzības aģentūras” (turpmāk – VTUA), kā arī SIA „Liepājas tramvajs”, Daugavpils A/S „Tramvaju uzņēmums” un SIA „Rīgas Satiksme” publiski pieejamajiem datiem par tramvaju un trolejbusu skaitu (turpmāk – TTP), kā arī apdrošināšanas sabiedrību iesniegtajiem PZA rādītājiem.

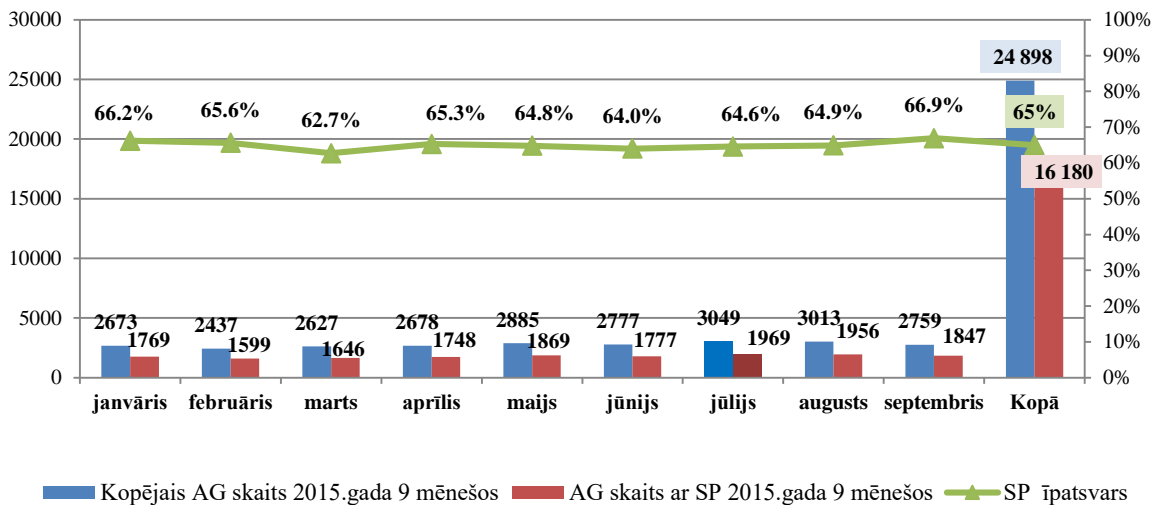
OCTA apdrošināšanas nozares darbības rādītāji

Ceļu satiksmes negadījumi

Saskaņā ar LTAB Informācijas sistēmas datiem kopējais 2015. gada 9 mēnešos notikušo **ceļu satiksmes negadījumu** (turpmāk – CSNg) **skaitis**, par kuriem ir iesniegti zaudējumu pieteikumi apdrošināšanas sabiedrībās (apdrošināšanas gadījumu skaits), sastādīja 24 898, kas salīdzinājumā ar 2014. gada 9 mēnešiem ir **palielinājies par 8,2%** (23 011 CSNg – 2014. gada 9 mēnešos). **Uz Saskaņoto paziņojumu pamata** 2015. gada 9 mēnešos **reģistrēti** 16 180 CSNg, kas ir **par 10,4% vairāk** nekā 2014. gada 9 mēnešos (2014. gada 9 mēnešos – 14 659 CSNg), turklāt ar Saskaņoto paziņojumu reģistrēto CSNg skaita pieaugums ir nedaudz lielāks nekā kopējais CSNg skaita pieaugums. 1. attēlā ir redzams, ka lielākais uz Saskaņoto paziņojumu pamata reģistrētais CSNg skaits ir vērojams jūlijā.

Apkopojot datus, par CSNg skaitu, kas notikuši pēdējos septiņos gados un reģistrēti uz Saskaņoto paziņojumu pamata, var secināt, ka šo CSNg īpatsvars kļūst aizvien lielāks. Salīdzinājumam 2009.gadā CSNg īpatsvars, kas reģistrēti ar Saskaņoto paziņojumu, ir bijis 53,5 %, 2011.gadā 62,5 %, 2013.gadā – 63,7%, savukārt 2015. gada 9 mēnešos jau 65%.

Pārskats par apdrošināšanas gadījumu skaitu sadalījumā pa CSNg notikuma mēnešiem



1.attēlā izmantotie saīsinājumi – apdrošināšanas gadījums (AG) un Saskaņotais paziņojums (SP)

No **2015. gada 9 mēnešos** apdrošināšanas sabiedrībās reģistrētajiem **24 898** apdrošināšanas gadījumiem **23 011 apdrošināšanas gadījumi ir notikuši Latvijā** (t.sk. **13 403 ir notikuši Rīgā**, kas sastāda 58,2% no visiem Latvijā notikušajiem apdrošināšanas gadījumiem), savukārt **ārvalstīs notikuši 1 887 apdrošināšanas gadījumi**, kas sastāda **7,6%** no visiem reģistrētajiem gadījumiem. Valstis, kurās reģistrēts vislielākais apdrošināšanas gadījumu skaits, kas pieteikti Latvijas apdrošinātājiem ir Vācija (421 apdrošināšanas gadījums), Lietuva (218), Polija (155), Francija (144), Krievija (139) un Igaunija (131). **Lielākais CSNg skaita palielinājums ir vērojams Igaunijā** (131 gadījums 2015. gada 9 mēnešos salīdzinājumā ar 97 gadījumiem 2014. gada 9 mēnešos) **un Norvēģijā** (75 gadījumi 2015. gada 9 mēnešos salīdzinājumā ar 43 gadījumiem 2014. gada 9 mēnešos), savukārt vairākās valstīs ir vērojams būtisks pieteikto CSNg skaita samazinājums salīdzinājumā ar 2014. gada 9 mēnešiem, piemēram, par apdrošināšanas gadījumiem **Krievijā** 2015. gada 9 mēnešos saņemti 139 pieteikumi (2014. gada 9 mēnešos bija pieteikti 205 gadījumi).

Apdrošināšanas atlīdzību izmaksas

Kopējie rādītāji

2015. gada 9 mēnešos apdrošināšanas sabiedrībās un LTAB (LTAB administrē Garantijas fondu) iesniegti kopā 31 716 zaudējumu pieteikumi, kas ir par **3 094 jeb 10.8 % vairāk nekā 2014. gada 9 mēnešos**.

Saistībā ar šī gada un iepriekšējo gadu zaudējumu pieteikumiem **2015. gada 9 mēnešos ir pieņemti 30 939 lēmumi** par apdrošināšanas atlīdzības izmaksām par kopējo summu 30 761 544 EUR, kas ir par **13,8% vairāk nekā 2014. gada 9 mēnešos**.

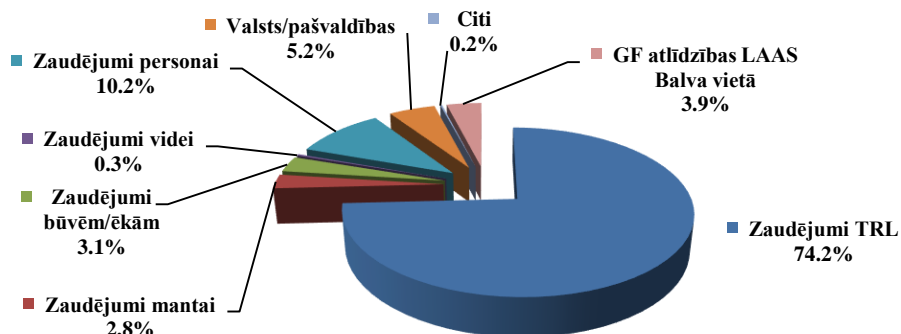
1. tabulā ir atspoguļoti dati par apdrošināšanas sabiedrību un Garantijas fonda 2015. gada 9 mēnešos pieņemtajiem lēmumiem¹ un izmaksātajām atlīdzībām salīdzinājumā ar 2014. gada 9 mēnešiem, sadalījumā pa zaudējumu veidiem.

Pārskats par apdrošināšanas atlīdzību lēmumu sadalījumu pa zaudējumu veidiem

Zaudējumu veids	Lēmumu skaits ¹	Atlīdzību summa		Vidējā atlīdzība lēmumā ¹ (EUR)
		kopā (EUR)	izmaiņas (%)	
Transportlīdzekļa bojājumi	22 484	18 665 489	4.7%	830
Transportlīdzekļa bojāeja	2 160	4 154 069	18.0%	1 923
Transportlīdzekļa evakuācijas izdevumi	588	56 231	- 32.3%	96
Transportlīdzekļa stāvvietas izdevumi	32	8 070	128.1%	252
Mantas bojājumi, bojāeja	980	871 501	48.4%	889
Ceļa, ceļa būvju, ēku bojājumi, bojāeja	714	966 000	17.6%	1 353
Kaitējums videi	18	100 243	385.7%	5 569
Ārstēšanās izmaksas	858	870 999	16.5%	1 015
Atlīdzība darba devējam par cietušās personas pārejošu darba nespēju	1	20 108	70.6%	20 108
Pārejoša darbnespēja personai	177	212 242	198.8%	1 199
Pensijas invalīdiem	201	205 543	- 3.6%	1 023
Rehabilitācijas izdevumi	33	1 038 257	4 912.8%	31 462
Apbedīšanas izdevumi	31	56 151	17.6%	1 811
Pensijas apgādājamiem	144	115 525	- 38.8%	802
Nemateriālie zaudējumi sakarā ar cietušās personas fizisku traumu	312	569 151	679.7%	1 824
Nemateriālie zaudējumi sakarā ar cietušās personas sakropļojumu, invaliditāti	8	6 593	- 71.4%	824
Nemateriālie zaudējumi sakarā ar apgādnieka, apgādājamā vai laulātā nāvi	14	35 150	104.0%	2 511
Atlīdzība VSAA Ārstēšanās un rehabilitācija	4	6 460	3 953.7%	1 615
Atlīdzība VSAA Pensijas un pabalsti invalīdiem	416	481 907	- 37.5%	1 158
Atlīdzība VSAA Pārejoša darbnespēja personai	394	326 425	36.0%	828
Atlīdzība VSAA Apbedīšanas pabalsts	40	24 185	10.5%	605
Atlīdzība VSAA Pensijas un pabalsti apgādājamiem	160	200 124	- 49.5%	1 251
Atlīdzība Nacionālajam veselības dienestam (NVD)	1 061	545 548	15.0%	514
Atlīdzība valsts sabiedrībai ar ierobežotu atbildību „Nacionālais rehabilitācijas centrs „Vaivari”” Vaivaru tehnisko palīgīdzekļu centram (VTPC)	18	8 967	332.7%	498
Atlīdzība valsts aģentūrai “Sociālās integrācijas valsts aģentūra” (SIVA) profesionālās rehabilitācijas izdevumi	9	12 431	- 67.1%	1 381
GF atlīdzības LAAS „Balva” vietā	177	1 204 174	48.5%	6 803
Kopā:	31 034	30 761 544	13.8%	991

¹ Tā kā viens lēmums var būt pieņemts par vairākiem zaudējumu veidiem, ailē "Lēmumu skaits" ir norādīts kopējais lēmumos ietvertu zaudējumu veidu skaits, un attiecīgi vidējā atlīdzība lēmumā tiek rēķināta, ņemot vērā lēmumos ietvertu zaudējumu veidu skaitu
 !!! Tā kā 2014. gada 9 mēnešu atlīdzību statistikā vēl netika atspoguļotas no Garantijas fonda veiktās izmaksas LAAS „Balva” vietā, tad pārskatā iekļautās izmaiņas nav salīdzinātas ar 2014. gada 9 mēnešu pārskata datiem, bet ar 2014. gada 9 mēnešu datiem uz 2015. gada 28. oktobri ar iekļautām Garantijas fonda veiktajām izmaksām LAAS „Balva” vietā

Vislielākā atlīdzību lēmumu summa tika izmaksāta par **transportlīdzekļu bojājumu un bojāejas zaudējumu** atlīdzināšanu, kas kopā **sastādīja 74,2% no kopējās atlīdzību summas** (skat.2.attēlu).



Par Latvijā notikušajiem CSNg 2015. gada 9 mēnešos ir pieņemti lēmumi 28 197 apdrošināšanas gadījumos par kopējo atlīdzību summu 21 918 408 EUR (t.sk. par negadījumiem, kas notikuši Rīgā – 15 598 lēmumi par summu 11 468 455 EUR).

Savukārt, par ārvalstīs notikušajiem ceļu satiksmes negadījumiem 2015. gada 9 mēnešos tika pieņemti lēmumi 2 742 apdrošināšanas gadījumos par kopējo atlīdzību summu 8 843 496 EUR, kas sastāda 28,7% no kopējās izmaksātās atlīdzību summas. (skat.2.tabulu).

2.tabula

Pārskats par apdrošināšanas atlīdzībām atkarībā no CSNg notikuma teritorijas

Rādītāji	2015.gada 9 mēneši	Izmaiņas	t.sk. par Latvijā notikuš.gadīj.	Izmaiņas	t.sk. par ārvalstīs notikuš.gadīj.	Izmaiņas
		(%)		(%)		(%)
Apdrošināšanas gadījumu skaits kopā*	25 979	4.8%	23 774	5.4%	2 205	-1.4%
t.sk. Garantijas fonds	622	-11.4%	399	-5.7%	223	-20.1%
Atlīdzību summa kopā, EUR	30 761 544	13.8%	21 918 048	7.8%	8 843 496	31.8%
t.sk. Garantijas fonds	1 924 198	24.5%	443 312	-23.6%	1 480 886	53.3%

*apdrošināšanas gadījumu skaits, saistībā ar kuriem ir pieņemti lēmumi par zaudējumu atlīdzību

!!! Tā kā 2014. gada 9 mēnešu atlīdzību statistikā vēl netika atspoguļotas no Garantijas fonda veiktās izmaksas LAAS „Balva” vietā, tad pārskatā iekļautās izmaiņas nav salīdzinātas ar 2014. gada 9 mēnešu pārskata datiem, bet ar 2014. gada 9 mēnešu datiem uz 2015. gada 29. oktobri ar iekļautām Garantijas fonda veiktajām izmaksām LAAS „Balva” vietā

Vidējās atlīdzības izmaksas lielums par apdrošināšanas gadījumu 2015. gada 9 mēnešos sastādīja 857 EUR, kas, salīdzinot ar 2014. gada 9 mēnešiem, ir palielinājies par 3,6%.

Garantijas fonds

Zaudējumu atlīdzība no Garantijas fonda tiek izmaksāta saskaņā ar OCTA likuma un starptautisko normatīvo aktu prasībām. Lielāko Garantijas fonda atlīdzību izmaksu daļu sastāda atlīdzību izmaksas par CSNg, kurus ir izraisījuši transportlīdzekļi bez OCTA apdrošināšanas.

Attiecībā uz atlīdzību izmaksām no Garantijas fonda 2015. gada 9 mēnešos par 622 apdrošināšanas gadījumiem ir pieņemti 747 lēmumi par kopējo summu 1 924 198 EUR, kas ir par 26,7% vairāk nekā 2014. gada 9 mēnešos. Palielinājums ir saistīts ar to, ka Garantijas fondam jāveic atlīdzības izmaksas LAAS „Balva” vietā ārvalstu CSNg gadījumos. **Vidējās izmaksas lielums** uz vienu apdrošināšanas gadījumu 2015. gada 9 mēnešos sastādīja 993 EUR, kas ir samazinājies par 23,6% salīdzinot ar 2014. gada 9 mēnešu datiem.

OCTA apdrošināšanas nozares peļņas vai zaudējuma aprēķina tehniskais rezultāts

OCTA apdrošināšanas nozares darbību kopumā var raksturot ar visu apdrošināšanas sabiedrību peļņas vai zaudējuma aprēķina tehniskā rezultāta kopsavilkumu.

LTAB ir apkopojis datus par apdrošināšanas sabiedrību darbības rezultātiem 2015. gada 9 mēnešos (iekļaujot arī LAAS „BALVA” darbības rezultātus), kas nozarei bijuši negatīvi.

2015. gada 9 mēnešos apdrošināšanas sabiedrību nopelnīto prēmiju summa sastādīja 35 002 008 EUR, savukārt piekritušo atlīdzību prasību neto summa sastādīja 29 288 995 EUR. Kopumā **OCTA tirgus 2015. gada 9 mēnešus noslēdza ar 7,3 miljonu eiro zaudējumu.**

Aplūkojot apdrošināšanas sabiedrību peļņas vai zaudējuma aprēķina tehniskā rezultāta kopsavilkumu, no aprēķina var izdalīt dažas atsevišķas ieņēmumu un izdevumu pozīcijas, kas raksturo apdrošināšanas sabiedrību un nozares darbību kopumā (sk.3.tabulu).

3.tabula

OCTA apdrošināšanas nozares peļņas vai zaudējuma aprēķina tehniskā rezultāta rādītāji

Rādītājs	2014.gada 9 mēneši	2015.gada 9 mēneši
Nopelnītās prēmijas, EUR	34 584 811	35 002 008
Piekritušās atlīdzību prasības neto, EUR	25 316 327	29 288 995
t.sk. atlīdzību noregulēšanas izdevumi, EUR	2 267 071	2 260 500
Neto darbības izdevumi, EUR	12 442 343	13 045 898
Citi tehniskie izdevumi neto, EUR	194 524	296 338
Tehniskais rezultāts	-2 825 102	-7 329 465
<i>Zaudējumu rādītājs*, %</i>	73.2	83.68
<i>Izdevumu rādītājs*, %</i>	36.5	38.12
<i>Kombinētais rādītājs*, %</i>	109.7	121.80
<i>*Zaudējumu rādītāju raksturo piekritušo atlīdzību prasību un nopelnīto prēmiju attiecība, savukārt izdevumu rādītājā tiek ietverta izdevumu un nopelnīto prēmiju attiecība. Kombinētais rādītājs ir zaudējumu un izdevumu rādītāju summa</i>		

Analizējot OCTA apdrošināšanas nozares darbības rezultātus 2015.gada 9 mēnešos, var secināt, ka situācija ir kļuvusi ievērojami negatīvāka salīdzinot ar 2014.gada 9 mēnešiem, jo, pat neieskaitot LAAS „BALVA” zaudējumus, zaudējumi tirgū ir 2,3 reizes lielāki kā 2014.gada attiecīgajā periodā. OCTA tirgus ar tik lielu zaudējumu apmēru pēdējo reizi uzrādīja 2007.gadā. Ir pasliktinājies OCTA tirgus zaudējumu rādītājs, ko lielā mērā ietekmēja piekritušo **atlīdzību prasību neto summas pieaugums par 15,7%** un **citū tehnisko neto izdevumu pieaugums par 52.3%**, salīdzinot ar pagājušā gada attiecīgo periodu. Piekritušo **atlīdzību prasību neto summas pieaugums saistīts ar pieaugumu** atlikto apdrošināšanas atlīdzību prasību tehniskajās rezervēs. Tajā pašā laikā **nopelnīto prēmiju summa** 2015. gada 9 mēnešos ir **palielinājusies par 417 197 EUR jeb 1.2%**, salīdzinot ar 2014.gada 9 mēnešiem.

Ceļu satiksmes negadījumu profilakse

OCTA likuma 57. pantā ir noteikts, ka ceļu satiksmes negadījumu novēršanas pasākumu veikšanai apdrošinātāji katru ceturksni ieskaita LTAB kontā divus procentus no parakstīto apdrošināšanas prēmiju summas, kas norādīta apdrošināšanas līgumā tā noslēgšanas brīdī, atskaitot šā likuma minētajos gadījumos apdrošinājuma ņēmējam atmaksāto prēmijas daļu un apdrošināšanas prēmijas maksājuma samazinājumu, ko apdrošinātājam kompensē Transportlīdzekļu apdrošinātāju birojs no Garantijas fonda. Par šo līdzekļu izlietojumu lemj Ministru kabineta izveidota konsultatīva institūcija, kuras darbības mērķis ir sekmēt vienotas valsts politikas izstrādi un īstenošanu ceļu satiksmes drošības jomā, lai paaugstinātu vispārējo ceļu satiksmes drošības līmeni valstī, - Ceļu satiksmes drošības padome, ievērojot, ka ne mazāk par pusi no šā panta pirmajā daļā minētajiem līdzekļiem izmanto Iekšlietu ministrijas padotībā esošās iestādes. 4.tabulā ir sagatavots pārskats par 2015. gada III ceturksnī apdrošinātāju veiktajiem ieskaitījumiem Ceļu satiksmes negadījumu novēršanas pasākumu profilakses kontā (turpmāk CSNNPF).

AAS veiktie ieskaitījumi CSNNPF kontā 2015. gada III ceturksnī.

Nr.	2015. gads	III ceturksnis
1	Noslēgto OCTA apdrošināšanas līgumu prēmiju kopsumma, EUR	14 381 121
2	Jāieskaita CSNNPF (2.0%), EUR	287 622

Reģistrētie transportlīdzekļi

Latvijā uz 2015. gada 30. septembri pēc CSDD, VTUA un TTP datiem kopumā ir reģistrēti 1 049 273 transportlīdzekļi. Salīdzinot ar **reģistrēto transportlīdzekļu** skaitu uz 2014. gada 30. septembri, to skaits būtiski nav mainījies, ir vērojams neliels **palielinājums par 3,5%** (uz 2014. gada 30. septembri bija reģistrēti 1 014 116 transportlīdzekļi). Ikgadējo tehnisko apskati uz 2015. gada 30. septembri bija izgājuši 782 771 transportlīdzekļi jeb 74,6% no visiem reģistrētajiem transportlīdzekļiem (skat. 5.tabulu), kas ir par 3,9% vairāk, salīdzinot ar uz 2014. gada 30. septembri (753 703 transportlīdzekļi). Uz 2015. gada 30. septembri apdrošināta ir 854 240 Latvijā reģistrēto transportlīdzekļu īpašnieku civiltiesiskā atbildība, kas ir 80.4% no reģistrēto transportlīdzekļu skaita, pieaugums par 0.1 % salīdzinot ar 2014. gada 9 mēnešiem (skat. 5.tabulu).

Vērtējot apdrošināšanas atlīdzības no Garantijas fonda, kurās pieņemti lēmumi zaudējumu atlīdzībai saistībā ar neapdrošināto transportlīdzekļu izraisītajiem ceļu satiksmes negadījumiem, un salīdzinot tās ar kopējo apdrošināšanas atlīdzību skaitu, kā arī salīdzinot transportlīdzekļu skaitu, kuru īpašnieki savu civiltiesisko atbildību ir apdrošinājuši un tehniskā kārtībā esošo transportlīdzekļu skaitu pēc datiem uz 2014. gada 30. septembri, var izdarīt secinājumus, ka no visiem Latvijā reģistrētajiem transportlīdzekļiem ceļu satiksmē aktīvi piedalās aptuveni 780 000 – 850 000 transportlīdzekļi.

Reģistrēto transportlīdzekļu skaits, kuri ir apdrošināti un ir izgājuši tehnisko apskati

Transportlīdzekļa veids	Reģistrēto skaits uz 2015.gada 30.septembri	Tehniskā kārtībā esoši (ar veiktu TA) uz 2015.gada 30.septembri	Tehniskā kārtībā esoši (procentuāli no reģistrēto skaita)	Apdrošināti uz 2015.gada 30.septembri	Apdrošināti procentuāli no reģistrētajiem	Apdrošināti procentuāli no tiem, kas ir tehniskā kārtībā
Vieglie a/m	678 048	580 158	85.6%	624 277	92.1%	107.6%
Kravas a/m	86 389	73 370	84.9%	78 203	90.5%	106.6%
Automobiļu piekabes	67 425	50 440	74.8%	57 920	85.9%	114.8%
Autobusi	4 888	4 275	87.5%	4 556	93.2%	106.6%
Motocikli*	50 665	14 901	29.4%	25 073	49.5%	168.3%
Traktori, pašgājēji	117 043	41 791	35.7%	45 345	38.7%	108.5%
Traktoru piekabes	44 307	17 337	39.1%	18 322	41.4%	105.7%
Tramvaji, trolejbusi**	508	499	98.2%	544	107.1%	109.0%
Kopā:	1 049 273	782 771	74.6%	854 240	81.4%	109.1%

¹Motocikli - ieskaitot triciklus, kvadriciklus un mopēdus (mopēdiem tehniskā apskate nav jāiet, bet jāiegādājas OCTA apdrošināšana)

²Tehniskā kārtībā esošo Rīgas tramvaju un trolejbusu skaitu sastāda transportlīdzekļi, kas nav izņemti no kustības

Sūdzību izskatīšana

Balstoties uz LTAB apkopotajiem datiem par saņemtajām sūdzībām par apdrošināšanas sabiedrību pieņemtajiem lēmumiem atlīdzību izmaksu lietās un rīcības atbilstību OCTA likumam,

2015. gada 9 mēnešos kopā saņemtas 163 sūdzības. Kopējais saņemto **sūdzību skaits**, salīdzinot ar 2014. gada 9 mēnešiem, **ir samazinājies par 0.6%** (2014. gada 9 mēnešos tika saņemtas 164 sūdzības). Tai skaitā par apdrošināšanas sabiedrību pieņemtajiem lēmumiem tika saņemtas 96 sūdzības, kas ir par 18,5% vairāk nekā 2014. gada 9 mēnešos (2014. gada 9 mēnešos – 81 sūdzība).

Analizējot sūdzības pēc būtības:

- **71** gadījumos sniegts atzinums, ka apdrošināšanas sabiedrības lēmums ir pamatots (43,6% no visām sūdzībām);
- **25** gadījumos sniegts atzinums, ka apdrošināšanas sabiedrības lēmums ir nepamatots (15,3% no visām sūdzībām);
- **79** gadījumos sūdzības iesniedzējiem sniegts skaidrojums rakstiskas atbildes veidā (48,5% no visām sūdzībām);
- **5** sūdzības ir atsauktas;
- **8** sūdzību izskatīšana atlikta līdz papildu materiālu saņemšanai.

Vērtējot sūdzību skaitu pa gadiem (skatīt 6.tabulu) ir redzams, ka **sūdzību, kuras izskatot atzīts, ka apdrošināšanas sabiedrības pieņemtais lēmums ir nepamatots, īpatsvars** ir bijis robežās no 0,09% līdz 0,21% no visiem apdrošināšanas gadījumiem. **2015. gada 9 mēnešos** šis rādītājs **ir 0,11%** no visiem apdrošināšanas gadījumiem. Savukārt, sūdzību īpatsvars, kuros apdrošināšanas sabiedrības lēmums ir atzīts par pamatotu, 2015. gada 9 mēnešos ir 0,28% no visiem apdrošināšanas gadījumiem. **No kopējā sūdzību skaita par apdrošināšanas sabiedrību lēmumiem sūdzību, kad sabiedrības lēmums atzīts par pamatotu, īpatsvars sastāda 74% (71 no 96 sūdzībām).** Pozitīvi vērtējama sūdzību īpatsvara no visiem apdrošināšanas gadījumiem samazināšanās no 0,68% 2014. gada 9 mēnešos uz 0.64% 2015. gada 9 mēnešos (0.70%) (sk.6.tabulu), kas liecina, ka konkrētā tendence varētu saglabāties līdz gada beigām.

Galvenie sūdzību iemesli:

- 1) cietušais pats atzīts par daļēji līdzatbildīgu zaudējumu nodarīšanā;
- 2) cietušais nav apmierināts ar novērtētā zaudējuma apmēru, tajā skaitā gadījumos, kad CSNg cietušajam transportlīdzeklim ir iepriekšējie bojājumi, CSNg rezultātā transportlīdzeklis tiek atzīts par bojāgājušu vai atlīdzību lietā ir strīds par atsevišķu transportlīdzeklim nodarīto bojājumu rašanos konkrētā CSNg rezultātā;
- 3) atteikums apdrošināšanas atlīdzību izmaksai;
- 4) neskaidrības par OCTA likuma prasībām atlīdzību lietu regulēšanas procesā un OCTA likumā noteiktajiem termiņiem lēmuma pieņemšanai
- 5) problēmas un neskaidrības ārvalstu atlīdzību lietu regulēšanas procesā;
- 6) sūdzības iesniedzējs ir CSNg zaudējumus nodarījuši persona, kas lūdz atzinumu par apdrošinātāja izvirzītās regresa prasības pamatotību.

6.tabulā ir atspoguļots sūdzību īpatsvars no kopējā apdrošināšanas gadījumu skaita.

6.tabula

Pārskats par saņemtajām un izskatītajām sūdzībām

Gads	Apdr. gadījumi ¹	Sūdzības, kopā	% no apdr. gadīj.	t.sk. sūdzības par apdr. sabiedrības lēmumu	% no apdr. gadīj.	No tām apdr. sabiedrības lēmums atzīts par pamatotu	% no apdr. gadīj.	No tām apdr. sabiedrības lēmums atzīts par nepamatotu	% no apdr. gadīj.
2005	29 633	187	0,63	106	0,36	50	0,17	56	0,19
2006	37 139	186	0,50	88	0,24	55	0,15	33	0,09
2007	48 202	217	0,45	114	0,24	60	0,12	54	0,11
2008	46 335	263	0,57	184	0,40	133	0,29	51	0,11
2009	33 537	270	0,81	204	0,61	135	0,40	69	0,21

2010	33 255	278	0,84	198	0,60	130	0,39	68	0,20
2011	32 801	267	0,81	179	0,55	117	0,36	62	0,19
2012	29 437	232	0,79	139	0,47	92	0,31	47	0,16
2013	32 554	256	0,79	156	0,48	102	0,31	54	0,17
2014	32 419	211	0,65	103	0,32	72	0,22	31	0,10
2015, 9 m.	25 289	163	0,64	96	0,38	71	0,28	25	0,11
Kopā²	473 261	3 489	0,74	2 136	0,45	1 302	0,28	834	0,18

¹ apdrošināšanas gadījumu skaits, saistībā ar kuriem apdrošināšanas sabiedrībās ir pieņemti lēmumi par zaudējumu atlīdzību

² kopējie rādītāji kopš 2000. gada

7. tabulā ir atspoguļots sūdzību skaita īpatsvars no apdrošināšanas gadījumiem, sadalījumā pa apdrošināšanas sabiedrībām.

7.tabula

Pārskats par saņemtajām un izskatītajām sūdzībām sadalījumā pa sabiedrībām

Apdrošināšanas sabiedrība	Sūdzību īpatsvars apdrošināšanas gadījumos, %	Izskatītās sūdzības		
		Gadījumi, kad AAS lēmums ir pamatots ¹ , %	Gadījumi, kad AAS lēmums ir nepamatots ² , %	Citas sūdzības ³ , %
AAS "BALTA"	0.48	0.28	0.06	0.14
AAS "BALTIKUMS"	0.81	0.39	0.20	0.22
Likvidējamā AS "BALVA"	-	-	-	-
AAS "BTA Baltic Insurance Company"	0.39	0.18	0.03	0.18
AAS "Gjensidige Baltic"	1.12	0.70	0.12	0.31
ERGO Insurance SE	0.47	0.16	0.08	0.24
"If P&C Insurance" AS	0.36	0.10	0.10	0.16
"Baltijas Apdrošināšanas Nams" AAS	1.03	0.34	0.26	0.43
Seesam Insurance AS	0.46	0.18	0.09	0.18
Swedbank P&C Insurance AS	0.28	0	0	0.28
AS «COMPENSA T.U. S.A. VIENNA INSURANCE GROUP»	0.31	0.15	0	0.15
UAB DK «PZU Lietuva»	0.14	0.14	0	0
Kopā	0.59	0.28	0.10	0.21

¹ – sabiedrības lēmums ir pamatots un sūdzība noraidīta

² – sabiedrības lēmums ir nepamatots. LTAB rekomendē pārskatīt pieņemto lēmumu

³ – sūdzības, kuras nav par sabiedrības lēmumu, bet sabiedrības rīcību atlīdzību lietas regulēšanas procesā. Cietušo neapmierina iesnieguma izskatīšanas process, nav sniegta informācija, nav iepazīstināts ar lēmumu pamatojošiem dokumentiem