

***SAUSZEMES TRANSPORTLĪDZEKĻU  
ĪPAŠNIEKU CIVILTIESISKĀS ATBILDĪBAS  
OBLIGĀTĀ APDROŠINĀŠANA***

***2015. GADA 12 MĒNEŠU REZULTĀTI***

*Rīga, 2016. gads*

## Vispārīgā informācija

Sauszemes transportlīdzekļu īpašnieku civiltiesiskās atbildības obligātās apdrošināšanas (turpmāk – OCTA) jomā 2015. gada 12 mēnešos Latvijā darbojās:

- **5** apdrošināšanas sabiedrības – Apdrošināšanas akciju sabiedrība „BALTA”, Apdrošināšanas akciju sabiedrība „Baltikums Vienna Insurance Group”, Apdrošināšanas akciju sabiedrība "BTA Baltic Insurance Company", Apdrošināšanas akciju sabiedrība „Gjensidige Baltic” un „Baltijas Apdrošināšanas Nams” apdrošināšanas akciju sabiedrība;

- **6** ārvalstu apdrošināšanas sabiedrību filiāles Latvijā – ERGO Insurance SE, Seesam Insurance AS, „If P&C Insurance” akciju sabiedrība, Swedbank P&C Insurance AS, AS „Compensa Vienna Insurance Group” uždaroji akcine bendrove draudimo kompānija un „PZU Lietuva” (līdz 2015. gada 1. jūnijam, kad apvienojoties tās saistības pārņēma AAS „Balta”).

Likvidējamā „BALVA” Apdrošināšanas akciju sabiedrība (turpmāk – LAAS „BALVA”), kam Finanšu un kapitāla tirgus komisijas padome 17.06.2013. anulēja visas licences, tai skaitā OCTA veikšanai, 2013. gada 25. oktobrī tika izslēgta no biedrības „Latvijas Transportlīdzekļu apdrošinātāju birojs” (turpmāk – LTAB). LAAS „BALVA” atrodas likvidācijas procesā, tās darbību uzrauga likvidators, taču sabiedrība turpina daļēji pildīt savas saistības pret tās klientiem un sadarbības partneriem.

Šis pārskats sastādīts, par pamatu ņemot OCTA apdrošināšanas nozares pamatrādītājus 2015. gada 12 mēnešos, sniedzot informāciju par izmaiņām salīdzinājumā ar 2014. gada 12 mēnešiem. Pārskatā ir iekļauta informācija arī par LAAS „BALVA”, tajā skaitā arī sadaļā par OCTA nozares darbības rādītājiem.

Pārskats tiek sastādīts saskaņā ar LTAB Informācijas sistēmā esošajiem datiem (uz 2016. gada 29. janvāri), Ceļu satiksmes drošības direkcijas (turpmāk – CSDD), VA „Valsts tehniskās uzraudzības aģentūras” (turpmāk – VTUA), kā arī SIA „Liepājas tramvajs”, Daugavpils A/S „Tramvaju uzņēmums” un SIA „Rīgas Satiksme” publiski pieejamajiem datiem par tramvaju un trolejbusu skaitu (turpmāk – TTP), kā arī apdrošināšanas sabiedrību iesniegtajiem PZA rādītājiem.

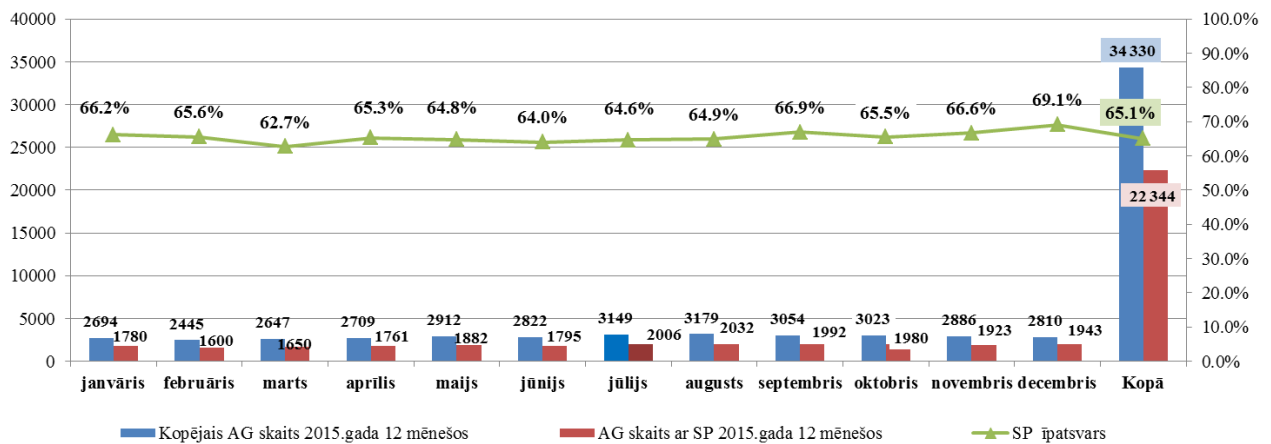
## OCTA apdrošināšanas nozares darbības rādītāji

### Ceļu satiksmes negadījumi

Saskaņā ar LTAB Informācijas sistēmas datiem kopējais 2015. gada 12 mēnešos notikušo ceļu satiksmes negadījumu (turpmāk – CSNg) skaits, par kuriem ir iesniegti zaudējumu pieteikumi apdrošināšanas sabiedrībās (apdrošināšanas gadījumu skaits), sastādīja 34 330, kas salīdzinājumā ar 2014. gada 12 mēnešiem ir palielinājies par **10,2%** (2014. gada 12 mēnešos – 31 152 CSNg). Uz Saskaņoto paziņojumu pamata 2015. gada 12 mēnešos reģistrēti **22 344** CSNg, kas ir par **12,3%** vairāk nekā 2014. gada 12 mēnešos (2014. gada 12 mēnešos – 19 894 CSNg), turklāt, ar Saskaņoto paziņojumu reģistrēto CSNg skaita pieaugums, ir nedaudz lielāks nekā kopējais CSNg skaita pieaugums. 1. attēlā ir redzams, ka lielākais uz Saskaņoto paziņojumu pamata reģistrētais CSNg skaits ir vērojams decembra mēnesī.

Apkopojot datus, par CSNg skaitu, kas notikuši pēdējos septiņos gados un reģistrēti uz Saskaņoto paziņojumu pamata, var secināt, ka šo CSNg īpatsvars kļūst aizvien lielāks. Salīdzinājumam 2009. gadā CSNg īpatsvars, kas reģistrēti ar Saskaņoto paziņojumu, ir bijis 53,5 %, 2011. gadā 62,5 %, 2013. gadā – 63,7%, savukārt 2015. gada 12 mēnešos jau 65,1%.

## Pārskats par apdrošināšanas gadījumu skaitu sadalījumā pa CSNg notikuma mēnešiem



1.attēlā izmantotie saīsinājumi – apdrošināšanas gadījums (AG) un Saskaņotais paziņojums (SP)

No 2015. gada 12 mēnešos apdrošināšanas sabiedrībās reģistrētajiem **34 330** apdrošināšanas gadījumiem **31 758** apdrošināšanas gadījumi ir notikuši Latvijā (t.sk. **18 512 ir notikuši Rīgā**, kas sastāda **58,3%** no visiem Latvijā notikušajiem apdrošināšanas gadījumiem), savukārt ārvalstīs notikuši **2 572** apdrošināšanas gadījumi, kas sastāda **7,5%** no visiem reģistrētajiem gadījumiem. Valstis, kurās reģistrēts vislielākais apdrošināšanas gadījumu skaits, kas pieteikti Latvijas apdrošinātājiem ir Vācija (581 apdrošināšanas gadījums), Lietuva (311), Polija (218), Francija (194), Krievija (193) un Lielbritānija (167). Lielākais CSNg skaita palielinājums ir vērojams Norvēģijā (101 gadījumi 2015. gada 12 mēnešos salīdzinājumā ar 74 gadījumiem 2014. gada 12 mēnešos) un Igaunijā (162 gadījums 2015. gada 12 mēnešos salīdzinājumā ar 136 gadījumiem 2014. gada 12 mēnešos), savukārt vairākās valstīs ir vērojams būtisks pieteikto CSNg skaita samazinājums salīdzinājumā ar 2014. gada 12 mēnešiem, piemēram, par apdrošināšanas gadījumiem Krievijā 2015. gada 12 mēnešos saņemti 193 pieteikumi (2014. gada 12 mēnešos pieteikti 328 gadījumi) un Vācijā 2015. gada 12 mēnešos saņemti 581 pieteikumi (2014. gada 12 mēnešos pieteikti 676 gadījumi).

### Apdrošināšanas atlīdzību izmaksas

#### Kopējie rādītāji

2015. gada 12 mēnešos apdrošināšanas sabiedrībās un LTAB (*LTAB administrē Garantijas fondu*) iesniegti kopā **43 672** zaudējumu pieteikumi, kas ir par **4 823** jeb **12,4 %** vairāk nekā 2014. gada 12 mēnešos.

Saistībā ar šī gada un iepriekšējo gadu zaudējumu pieteikumiem 2015. gada 12 mēnešos ir pieņemti **42 044** lēmumi par apdrošināšanas atlīdzības izmaksām par kopējo summu **41 290 055 EUR**, kas ir par **5 234 096 EUR** jeb **14,5%** vairāk nekā 2014. gada 12 mēnešos.

1. tabulā ir atspoguļoti dati par apdrošināšanas sabiedrību un Garantijas fonda 2015. gada 12 mēnešos pieņemtajiem lēmumiem<sup>1</sup> un izmaksātajām atlīdzībām salīdzinājumā ar 2014. gada 12 mēnešiem, sadalījumā pa zaudējumu veidiem.

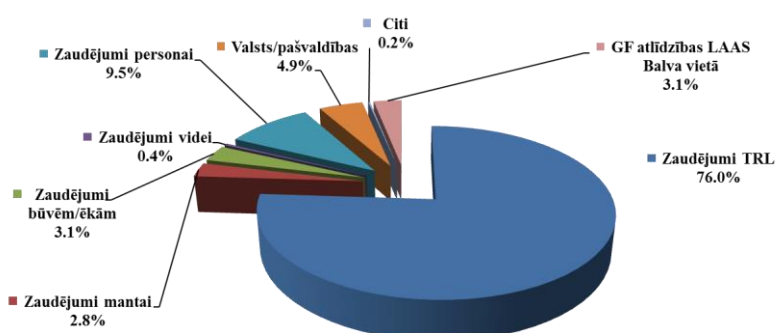
## Pārskats par apdrošināšanas atlīdzību lēmumu sadalījumu pa zaudējumu veidiem

Zaudējumu veids	Lēmumu skaits	Atlīdzību summa		Vidējā atlīdzība lēmumā <sup>1</sup> (EUR)
		kopā (EUR)	izmaiņas (%)	
Transportlīdzekļa bojājumi	30 686	25 525 208	7.9%	832
Transportlīdzekļa bojāeja	2 966	5 858 214	23.2%	1 975
Transportlīdzekļa evakuācijas izdevumi	772	72 210	- 31.0%	94
Transportlīdzekļa stāvvietas izdevumi	45	9 425	113.2%	209
Mantas bojājumi, bojāeja	1 299	1 136 066	35.3%	875
Ceļa, ceļa būvju, ēku bojājumi, bojāeja	985	1 298 492	23.5%	1 318
Kaitējums videi	28	153 216	505.1%	5 472
Ārstēšanās izmaksas	1 200	1 220 340	24.3%	1 017
Atlīdzība darba devējam par cietušās personas pārejošu darba nespēju	3	23 428	82.0%	7 809
Pārejoša darbnespēja personai	267	265 195	163.6%	993
Pensijas invalīdiem	276	250 636	2.9%	908
Rehabilitācijas izdevumi	41	1 048 827	3 711.9%	25 581
Apbedīšanas izdevumi	37	62 790	8.5%	1 697
Pensijas apgādājamiem	195	157 962	- 35.1%	810
Nemateriālie zaudējumi sakarā ar cietušās personas fizisku traumu	446	841 625	412.8%	1 887
Nemateriālie zaudējumi sakarā ar cietušās personas sakropļojumu, invaliditāti	11	15 703	- 33.1%	1 428
Nemateriālie zaudējumi sakarā ar apgādnieka, apgādājamā vai laulātā nāvi	19	51 770	166.3%	2 725
Atlīdzība VSAA Ārstēšanās un rehabilitācija	5	8 097	4 980.9%	1 619
Atlīdzība VSAA Pensijas un pabalsti invalīdiem	454	524 953	- 42.3%	1 156
Atlīdzība VSAA Pārejoša darbnespēja personai	541	453 995	16.6%	839
Atlīdzība VSAA Apbedīšanas pabalsts	49	28 275	- 13.1%	577
Atlīdzība VSAA Pensijas un pabalsti apgādājamiem	176	220 175	- 55.8%	1 251
Atlīdzība pašvaldību institūcijām	2	18 921	- 97.2%	9 460
Atlīdzība Nacionālajam veselības dienestam (NVD)	1 423	731 702	35 207.2%	514
Atlīdzība valsts sabiedrībai ar ierobežotu atbildību „Nacionālais rehabilitācijas centrs „Vaivari”” Vaivaru tehnisko palīglīdzekļu centram (VTPC)	24	13 999	- 63.2%	583
Atlīdzība valsts aģentūrai “Sociālās integrācijas valsts aģentūra” (SIVA) profesionālās rehabilitācijas izdevumi	18	14 799	126 606.3%	822
GF atlīdzības LAAS „Balva” vietā	208	1 284 033	7.9%	6 173
<b>Kopā:</b>	<b>42 176</b>	<b>41 290 055</b>	<b>14.5%</b>	<b>979</b>

<sup>1</sup> Tā kā viens lēmums var būt pieņemts par vairākiem zaudējumu veidiem, ailē "Lēmumu skaits" ir norādīts kopējais lēmumos ietverto zaudējumu veidu skaits, un attiecīgi vidējā atlīdzība lēmumā tiek rēķināta, ņemot vērā lēmumos ietverto zaudējumu veidu skaitu

Vislielākā atlīdzību lēmumu summa tika izmaksāta par transportlīdzekļu bojājumu un bojāejas zaudējumu atlīdzināšanu, kas kopā sastādīja **76%** no kopējās atlīdzību summas (skat.2.attēlu).

2.attēls



Vidējās atlīdzības izmaksas lielums par apdrošināšanas gadījumu 2015. gada 12 mēnešos sastādīja **979 EUR**, kas, salīdzinot ar 2014. gada 12 mēnešiem, ir palielinājies par **7,7%**.

Par Latvijā notikušajiem CSNg 2015. gada 12 mēnešos ir pieņemti lēmumi **32 170** apdrošināšanas gadījumos par kopējo atlīdzību summu **30 104 763 EUR** (t.sk. par negadījumiem, kas notikuši Rīgā – 21 160 lēmumi par summu 15 713 255 EUR). Vidējās atlīdzības izmaksas lielums par Latvijā notikušo apdrošināšanas gadījumu sastādīja **936 EUR**, kas salīdzinot ar 2014. gada 12 mēnešu datiem ir palielinājies par **4,3%**.

Savukārt, par ārvalstīs notikušajiem ceļu satiksmes negadījumiem 2015. gada 12 mēnešos tika pieņemti lēmumi **2 911** apdrošināšanas gadījumos par kopējo atlīdzību summu **11 185 292 EUR**, kas sastāda **27,1%** no kopējās izmaksātās atlīdzību summas. Vidējais atlīdzības izmaksas lielums par ārzemēs notikušo apdrošināšanas gadījumu sastādīja **3 842 EUR**, kas salīdzinot ar 2014. gada 12 mēnešu datiem ir palielinājies par **892 EUR** jeb **30,2%**. Šo straujo pieaugumu ietekmēja vairāku simtu tūkstošu atlīdzību izmaksa par diviem CSNg, kas notika 2007. gadā Īrijā un 2012. gadā Dānijā. Vidējais atlīdzības izmaksas lielums par ārzemēs notikušajiem CSNg joprojām ir augsts – 4.1 reizes lielāks nekā vidējais atlīdzības izmaksas lielums, kas tiek izmaksāts par Latvijā notikušajiem CSNg (skat.2.tabulu).

2.tabula

#### Pārskats par apdrošināšanas atlīdzībām atkarībā no CSNg notikuma teritorijas

Rādītāji	2015.gada 12 mēneši	Izmaiņas	t.sk. par Latvijā notikuš.gadj.	Izmaiņas	t.sk. par ārvalstīs notikuš.gad	Izmaiņas
		(%)		(%)		(%)
<b>Apdrošināšanas gadījumu skaits kopā*</b>	<b>35 081</b>	<b>4.9%</b>	<b>32 170</b>	<b>5.4%</b>	<b>2 911</b>	<b>-1.2%</b>
t.sk. Garantijas fonds	788	-19.7%	520	-12.2%	268	-31.1%
<b>Atlīdzību lēmumu skaits kopā</b>	<b>42 044</b>	<b>6.0%</b>	<b>38 337</b>	<b>6.7%</b>	<b>3 707</b>	<b>-0.6%</b>
t.sk. Garantijas fonds	963	-15.3%	660	-8.8%	303	-26.6%
<b>Atlīdzību summa kopā, EUR</b>	<b>41 290 055</b>	<b>14.5%</b>	<b>30 104 763</b>	<b>10.0%</b>	<b>11 185 292</b>	<b>28.8%</b>
t.sk. Garantijas fonds	2 246 355	-11.8%	624 300	-32.6%	1 622 055	0.1%
<b>Vidējā atlīdzība par apdroš.gadj., EUR</b>	<b>1 177</b>	<b>9.2%</b>	<b>936</b>	<b>4.3%</b>	<b>3 842</b>	<b>30.3%</b>
t.sk. Garantijas fonds	2 851	9.8%	1 201	-23.3%	6 052	45.3%

\*apdrošināšanas gadījumu skaits, saistībā ar kuriem ir pieņemti lēmumi par zaudējumu atlīdzību

### Garantijas fonds

Zaudējumu atlīdzība no Garantijas fonda tiek izmaksāta saskaņā ar OCTA likuma un starptautisko normatīvo aktu prasībām. Lielāko Garantijas fonda atlīdzību izmaksu daļu sastāda atlīdzību izmaksas par CSNg, kurus ir izraisījuši transportlīdzekļi bez OCTA apdrošināšanas.

Attiecībā uz atlīdzību izmaksām no Garantijas fonda 2015. gada 12 mēnešos par **788** apdrošināšanas gadījumiem ir pieņemti **963** lēmumi par kopējo summu **2 246 355 EUR**, kas ir par **11,8%** mazāk nekā 2014. gada 12 mēnešos. Tas skaidrojams ar to, ka ir samazinājušās no Garantijas fonda veiktās atlīdzības izmaksas par Latvijā notikušiem CSNg gadījumiem. Vidējās izmaksas lielums uz vienu apdrošināšanas gadījumu 2015. gada 12 mēnešos sastādīja **2 851 EUR**, kas ir palielinājies par **9,8%** salīdzinot ar 2014. gada 12 mēnešu datiem (skat. 2.tabulu). 2015. gada 12 mēnešos ir vērojams liels vidējās izmaksas lieluma palielinājums par ārvalstīs notikušajiem CSNg (salīdzinājumā ar 2014. gada 12 mēnešiem, vidējās izmaksas pieaugums par ārvalstu CSNg ir 45,3% apmērā), ko ietekmēja astoņas izmaksas no Garantijas fonda, katra vairāk nekā 20 tūkstošu EUR apmērā par ārvalstīs notikušiem CSNg. Savukārt attiecībā uz Latvijā notikušiem CSNg ir vērojams vidējās izmaksas samazinājums par 23,3%.

### **OCTA apdrošināšanas nozares peļņas vai zaudējuma aprēķina tehniskais rezultāts**

OCTA apdrošināšanas nozares darbību kopumā var raksturot ar visu apdrošināšanas sabiedrību peļņas vai zaudējuma aprēķina tehniskā rezultāta kopsavilkumu.

LTAB ir apkopojis datus par apdrošināšanas sabiedrību darbības rezultātiem 2015. gada 12 mēnešos (iekļaujot arī LAAS „BALVA” darbības rezultātus), kas nozarei bijuši ļoti negatīvi.

2015. gada 12 mēnešos apdrošināšanas sabiedrību nopelnīto prēmiju summa ir **47 056 730 EUR**, savukārt piekritušo atlīdzību prasību neto summa sastādīja **42 035 856 EUR**. Kopumā OCTA tirgus 2015. gada 12 mēnešus noslēdza ar 11,66 miljonu eiro zaudējumu.

Aplūkojot apdrošināšanas sabiedrību peļņas vai zaudējuma aprēķina tehniskā rezultāta kopsavilkumu, no aprēķina var izdalīt dažas atsevišķas ieņēmumu un izdevumu pozīcijas, kas raksturo apdrošināšanas sabiedrību un nozares darbību kopumā (sk.3.tabulu).

3.tabula

### OCTA apdrošināšanas nozares peļņas vai zaudējuma aprēķina tehniskā rezultāta rādītāji

Rādītājs	2014. gada 12 mēneši	2015. gada 12 mēneši
Nopelnītās prēmijas, EUR	<b>46 478 311</b>	<b>47 056 730</b>
Piekritušās atlīdzību prasības neto, EUR	<b>35 565 494</b>	<b>42 035 856</b>
t.sk. atlīdzību noregulēšanas izdevumi, EUR	3 087 424	3 073 774
Neto darbības izdevumi, EUR	<b>15 814 483</b>	<b>16 727 361</b>
Citi tehniskie izdevumi neto, EUR	280 317	454 956
<b>Tehniskais rezultāts</b>	<b>-4 521 662</b>	<b>-11 662 587</b>
<i>Zaudējumu rādītājs*, %</i>	76.52	89.33
<i>Izdevumu rādītājs*, %</i>	34.63	36.51
<i>Kombinētais rādītājs*, %</i>	<b>111.15</b>	<b>125.84</b>
<i>*Zaudējumu rādītāju raksturo piekritušo atlīdzību prasību un nopelnīto prēmiju attiecība, savukārt izdevumu rādītājā tiek ietverta izdevumu un nopelnīto prēmiju attiecība. Kombinētais rādītājs ir zaudējumu un izdevumu rādītāju summa</i>		

Analizējot OCTA apdrošināšanas nozares darbības rezultātus 2015. gada 12 mēnešos, var secināt, ka situācija ir kļuvusi ievērojami negatīvāka salīdzinot ar 2014. gada 12 mēnešiem, jo, pat neieskaitot LAAS „BALVA” zaudējumus, zaudējumi tirgū ir 2,7 reizes lielāki nekā 2014. gada attiecīgajā periodā. OCTA tirgus Latvijā līdz šim nekad nav uzrādījis tik lielu zaudējumu apmēru. (pēdējo reizi lieli zaudējumi uzrādīti 2007. gadā). Ir pasliktinājies OCTA tirgus zaudējumu rādītājs, ko lielā mērā ietekmēja piekritušo atlīdzību prasību neto summas pieaugums par 18,2% salīdzinot ar pagājušā gada attiecīgo periodu. Piekritušo atlīdzību prasību neto summas pieaugums saistīts ar pieaugošo atlīdzību apmēru personām nodarītajos zaudējumos (t.sk. nemateriālajos zaudējumos) un pieaugumu atlikto apdrošināšanas atlīdzību prasību tehniskajās rezervēs. Tajā pašā laikā nopelnīto prēmiju summa 2015. gada 12 mēnešos ir palielinājusies par 578 419 EUR jeb 1,2%, salīdzinot ar 2014. gada 12 mēnešiem.

### Ceļu satiksmes negadījumu profilakse

OCTA likuma 57. pantā ir noteikts, ka ceļu satiksmes negadījumu novēršanas pasākumu veikšanai apdrošinātāji katru ceturksni ieskaita LTAB kontā divus procentus no parakstīto apdrošināšanas prēmiju summas, kas norādīta apdrošināšanas līgumā tā noslēgšanas brīdī, atskaitot šā likuma minētajos gadījumos apdrošinājuma ņēmējam atmaksāto prēmijas daļu un apdrošināšanas prēmijas maksājuma samazinājumu, ko apdrošinātājam kompensē Transportlīdzekļu apdrošinātāju birojs no Garantijas fonda. Par šo līdzekļu izlietojumu lemj Ministru kabineta izveidota konsultatīva institūcija, kuras darbības mērķis ir sekmēt vienotas valsts politikas izstrādi un īstenošanu ceļu satiksmes drošības jomā, lai paaugstinātu vispārējo ceļu satiksmes drošības līmeni valstī, - Ceļu satiksmes drošības padome, ievērojot, ka ne mazāk par pusi no šā panta pirmajā daļā minētajiem līdzekļiem izmanto Iekšlietu ministrijas padotībā

esošās iestādes. 4.tabulā ir sagatavots pārskats par 2015. gada IV ceturksnī apdrošinātāju veiktajiem ieskaitījumiem Ceļu satiksmes negadījumu novēršanas pasākumu profilakses kontā (turpmāk CSNNPF).

4.tabula

**AAS veiktie ieskaitījumi CSNNPF kontā 2015. gada IV ceturksnī un 2015. gadā**

Nr.		IV ceturksnis	2015.gadā kopā
1	Noslēgto OCTA apdrošināšanas līgumu prēmiju kopsumma, EUR	<b>14 996 142.10</b>	<b>56 867 276.98</b>
2	Jāieskaita CSNNPF ( 2.0% ), EUR	<b>299 922.82</b>	<b>1 137 345.51</b>

**Reģistrētie transportlīdzekļi**

Latvijā uz 2015. gada 31. decembri pēc CSDD, VTUA un TTP datiem kopumā ir reģistrēti **1 050 574** transportlīdzekļi. Salīdzinot ar reģistrēto transportlīdzekļu skaitu uz 2014. gada 31. decembri, to skaits būtiski nav mainījies, ir vērojams neliels palielinājums par **3,3%** (uz 2014. gada 31. decembrī bija reģistrēti 1 017 252 transportlīdzekļi). Ikgadējo tehnisko apskati uz 2015. gada 31. decembri bija izgājuši **788 300** transportlīdzekļi jeb **75%** no visiem reģistrētajiem transportlīdzekļiem (skat. 5.tabulu), kas ir par 0,3% vairāk, salīdzinot ar uz 2014. gada 31. decembri (760 313 transportlīdzekļi). Uz 2015. gada 31. decembri apdrošināta ir **827 768** Latvijā reģistrēto transportlīdzekļu īpašnieku civiltiesiskā atbildība, kas ir **78,8%** no reģistrēto transportlīdzekļu skaita, pieaugums par 0,6 % salīdzinot ar 2014. gada 12 mēnešiem (skat. 5.tabulu).

Vērtējot apdrošināšanas atlīdzības no Garantijas fonda, kurās pieņemti lēmumi zaudējumu atlīdzībai saistībā ar neapdrošināto transportlīdzekļu izraisītajiem ceļu satiksmes negadījumiem, un salīdzinot tās ar kopējo apdrošināšanas atlīdzību skaitu, kā arī salīdzinot transportlīdzekļu skaitu, kuru īpašnieki savu civiltiesisko atbildību ir apdrošinājuši un tehniskā kārtībā esošo transportlīdzekļu skaitu pēc datiem uz 2014. gada 31. decembri, var izdarīt secinājumus, ka no visiem Latvijā reģistrētajiem transportlīdzekļiem ceļu satiksmē aktīvi piedalās aptuveni – 820 000 - 880 000 transportlīdzekļi.

5.tabula

**Reģistrēto transportlīdzekļu skaits, kuri ir apdrošināti un ir izgājuši tehnisko apskati**

Transportlīdzekļa veids	Reģistrēto skaits uz 2015.gada 31.decembri	Tehniskā kārtībā esoši (ar veiktu TA) uz 2015.gada 31.decembri	Tehniskā kārtībā esoši (procentuāli no reģistrēto skaita)	Apdrošināti uz 2015.gada 31.decembri	Apdrošināti procentuāli no reģistrētajiem	Apdrošināti procentuāli no tiem, kas ir tehniskā kārtībā
Vieglie a/m	679 048	586 127	86.3%	620 787	91.4%	105.9%
Kravas a/m	85 998	73 741	85.7%	77 310	89.9%	104.8%
Automobiļu piekabes	67 638	50 385	74.5%	56 831	84.0%	112.8%
Autobusi	4 845	4 206	86.8%	4 432	91.5%	105.4%
Motocikli*	50 488	14 823	29.4%	9 623	19.1%	64.9%
Traktori, pašgājēji	117 547	41 415	35.2%	40 722	34.6%	98.3%
Traktoru piekabes	44 502	17 104	38.4%	17 548	39.4%	102.6%
Tramvaji, trolejbusi**	508	499	98.2%	515	101.4%	103.2%
<b>Kopā:</b>	<b>1 050 574</b>	<b>788 300</b>	<b>75.0%</b>	<b>827 768</b>	<b>78.8%</b>	<b>105.0%</b>

<sup>1</sup>Motocikli - ieskaitot triciklus, kvadriciklus un mopēdus (mopēdiem tehniskā apskate nav jāiet, bet jāiegādājas OCTA apdrošināšana)

## Sūdzību izskatīšana

Balstoties uz LTAB apkopotajiem datiem, par saņemtajām sūdzībām par apdrošināšanas sabiedrību pieņemtajiem lēmumiem atlīdzību izmaksu lietās un rīcības atbilstību OCTA likumam, 2015. gada 12 mēnešos kopā saņemtas **221** sūdzība. Kopējais saņemto sūdzību skaits, salīdzinot ar 2014. gada 12 mēnešiem, ir palielinājies par **4,7%** (2014. gada 12 mēnešos tika saņemtas 211 sūdzības). Tai skaitā par apdrošināšanas sabiedrību pieņemtajiem lēmumiem tika saņemtas **123** sūdzības, kas ir par **19,4%** vairāk nekā 2014. gada 12 mēnešos (2014. gada 12 mēnešos – 103 sūdzība).

Analizējot sūdzības pēc būtības:

- **89** gadījumos sniegts atzinums, ka apdrošināšanas sabiedrības lēmums ir pamatots (40,3% no visām sūdzībām);
- **34** gadījumos sniegts atzinums, ka apdrošināšanas sabiedrības lēmums ir nepamatots (15,4% no visām sūdzībām);
- **74** gadījumos sūdzības iesniedzējiem sniegts skaidrojums rakstiskas atbildes veidā (33,5% no visām sūdzībām);
- **8** sūdzības ir atsauktas;
- **16** sūdzību izskatīšana atlikta līdz papildu materiālu saņemšanai.

Vērtējot sūdzību skaitu pa gadiem (skatīt 6.tabulu) ir redzams, ka sūdzību, kuras izskatot atzīts, ka apdrošināšanas sabiedrības pieņemtais lēmums ir nepamatots, īpatsvars ir bijis robežās no 0,09% līdz 0,21% no visiem apdrošināšanas gadījumiem. 2015. gada 12 mēnešos šis rādītājs ir **0,10%** no visiem apdrošināšanas gadījumiem. Savukārt, sūdzību īpatsvars, kuros apdrošināšanas sabiedrības lēmums ir atzīts par pamatotu, 2015. gada 12 mēnešos ir **0,26%** no visiem apdrošināšanas gadījumiem. No kopējā sūdzību skaita par apdrošināšanas sabiedrību lēmumiem sūdzību, kad sabiedrības lēmums atzīts par pamatotu, īpatsvars sastāda **72,3%** (89 no 123 sūdzībām). Sūdzību īpatsvars no visiem apdrošināšanas gadījumiem 2015. gada 12 mēnešos saglabājies identisks kā 2014. gada 12 mēnešos, attiecīgi 0,65 % apmērā (sk.6.tabulu), kas liecina, ka situācija 2015. gadā nav pasliktinājusies.

Galvenie sūdzību iemesli:

- 1) cietušais pats atzīts par daļēji līdzatbildīgu zaudējumu nodarīšanā;
- 2) cietušais nav apmierināts ar novērtētā zaudējuma apmēru, tajā skaitā gadījumos, kad CSNg cietušajam transportlīdzeklim ir iepriekšējie bojājumi, CSNg rezultātā transportlīdzeklis tiek atzīts par bojāgājušu vai atlīdzību lietā ir strīds par atsevišķu transportlīdzeklim nodarīto bojājumu rašanos konkrētā CSNg rezultātā;
- 3) atteikums apdrošināšanas atlīdzību izmaksai;
- 4) neskaidrības par OCTA likuma prasībām atlīdzību lietu regulēšanas procesā un OCTA likumā noteiktajiem termiņiem lēmuma pieņemšanai
- 5) problēmas un neskaidrības ārvalstu atlīdzību lietu (Latvijā reģistrēts transportlīdzeklis cietis CSNg ārzemēs) regulēšanas procesā;
- 6) sūdzības iesniedzējs ir CSNg zaudējumus nodarījusī persona, kas lūdz atzinumu par apdrošinātāja izvirzītās regresa prasības pamatotību.

6.tabulā ir atspoguļots sūdzību īpatsvars no kopējā apdrošināšanas gadījumu skaita.



## Pārskats par saņemtajām un izskatītajām sūdzībām

Gads	Apdr. gadījumi <sup>1</sup>	Sūdzības, kopā	% no apdr. gadīj.	t.sk. sūdzības par apdr. sabiedrības lēmumu	% no apdr. gadīj.	No tām apdr. sabiedrības lēmums atzīts par pamatotu	% no apdr. gadīj.	No tām apdr. sabiedrības lēmums atzīts par nepamatotu	% no apdr. gadīj.
2005	29 633	187	0,63	106	0,36	50	0,17	56	0,19
2006	37 139	186	0,50	88	0,24	55	0,15	33	0,09
2007	48 202	217	0,45	114	0,24	60	0,12	54	0,11
2008	46 335	263	0,57	184	0,40	133	0,29	51	0,11
2009	33 537	270	0,81	204	0,61	135	0,40	69	0,21
2010	33 255	278	0,84	198	0,60	130	0,39	68	0,20
2011	32 801	267	0,81	179	0,55	117	0,36	62	0,19
2012	29 437	232	0,79	139	0,47	92	0,31	47	0,16
2013	32 554	256	0,79	156	0,48	102	0,31	54	0,17
2014	32 419	211	0,65	103	0,32	72	0,22	31	0,10
2015	34 198	221	0,65	123	0,36	89	0,26	34	0,10
<b>Kopā<sup>2</sup></b>	<b>482 170</b>	<b>3 547</b>	<b>0,74</b>	<b>2 163</b>	<b>0,45</b>	<b>1 320</b>	<b>0,27</b>	<b>843</b>	<b>0,17</b>

<sup>1</sup> apdrošināšanas gadījumu skaits, saistībā ar kuriem apdrošināšanas sabiedrībās ir pieņemti lēmumi par zaudējumu atlīdzību

<sup>2</sup> kopējie rādītāji kopš 2000. gada

7. tabulā ir atspoguļots sūdzību skaita īpatsvars no apdrošināšanas gadījumiem, sadalījumā pa apdrošināšanas sabiedrībām.

## Pārskats par saņemtajām un izskatītajām sūdzībām sadalījumā pa sabiedrībām

Apdrošināšanas sabiedrība	Sūdzību īpatsvars apdrošināšanas gadījumos, %	Izskatītās sūdzības		
		Gadījumi, kad AAS lēmums ir pamatots <sup>1</sup> , %	Gadījumi, kad AAS lēmums ir nepamatots <sup>2</sup> , %	Citas sūdzības <sup>3</sup> , %
AAS "BALTA"	0.58	0.26	0.04	0.20
Baltikums Vienna Insurance Group AAS	0.78	0.36	0.21	0.19
Likvidējamā AS "BALVA"	0.68	0	0.34	0.34
AAS "BTA Baltic Insurance Company"	0.53	0.17	0.04	0.25
AAS "Gjensidige Baltic"	0.90	0.55	0.09	0.26
ERGO Insurance SE	0.49	0.16	0.08	0.19
"If P&C Insurance" AS	0.40	0.24	0.08	0.04
"Baltijas Apdrošināšanas Nams" AAS	0.95	0.31	0.21	0.21
Seesam Insurance AS	0.85	0.13	0.13	0.39
Swedbank P&C Insurance AS	0.21	0	0	0.21
COMPENSA VIENNA INSURANCE GROUP UADB Latvijas filiāle	0.39	0.14	0.04	0.21
UAB DK «PZU Lietuva»	0.27	0.13	0.00	0.13
<b>Kopā</b>	<b>0.63</b>	<b>0.26</b>	<b>0.10</b>	<b>0.21</b>

<sup>1</sup> – sabiedrības lēmums ir pamatots un sūdzība noraidīta

<sup>2</sup> – sabiedrības lēmums ir nepamatots. LTAB rekomendē pārskatīt pieņemto lēmumu

<sup>3</sup> – sūdzības, kuras nav par sabiedrības lēmumu, bet sabiedrības rīcību atlīdzību lietas regulēšanas procesā. Cietušo neapmierina iesnieguma izskatīšanas process, nav sniegta informācija, nav iepazīstināts ar lēmumu pamatojošiem dokumentiem