

***SAUSZEMES TRANSPORTLĪDZEKĻU
ĪPAŠNIEKU CIVILTIESISKĀS ATBILDĪBAS
OBLIGĀTĀ APDROŠINĀŠANA***

2015. GADA 6 MĒNEŠU REZULTĀTI

Rīga, 2015. gads

Vispārīgā informācija

Sauszemes transportlīdzekļu īpašnieku civiltiesiskās atbildības obligātās apdrošināšanas (turpmāk – OCTA) jomā 2015. gada 6 mēnešos Latvijā darbojās:

- **5** apdrošināšanas sabiedrības – Apdrošināšanas akciju sabiedrība „BALTA”, Apdrošināšanas akciju sabiedrība „BALTIKUMS”, "BTA Insurance Company" SE, Apdrošināšanas akciju sabiedrība „Gjensidige Baltic” un „Baltijas Apdrošināšanas Nams” Apdrošināšanas akciju sabiedrība;

- **6** ārvalstu apdrošināšanas sabiedrību filiāles Latvijā – ERGO Insurance SE, Seesam Insurance AS, „If P&C Insurance” AS, Swedbank P&C Insurance AS, AS „COMPENSA TOWARZYSTWO UBEZPIECZENÍ SPÓŁKA AKCYJNA VIENNA INSURANCE GROUP”, Uždaroji akcine bendrove draudimo kompānija un „PZU Lietuva” (*līdz 2015. gada 1. jūnijam, kad apvienojoties tās saistības pārņēma AAS „Balta”*).

Likvidējamā „BALVA” Apdrošināšanas akciju sabiedrība (turpmāk – LAAS „BALVA”), kam Finanšu un kapitāla tirgus komisijas padome 17.06.2013. anulēja visas licences, tai skaitā OCTA veikšanai, 2013. gada 25. oktobrī tika izslēgta no biedrības „Latvijas Transportlīdzekļu apdrošinātāju birojs” (turpmāk – LTAB). LAAS „BALVA” atrodas likvidācijas procesā, tās darbību uzrauga likvidators, taču sabiedrība turpina daļēji pildīt savas saistības pret tās klientiem un sadarbības partneriem.

Šis pārskats sastādīts, par pamatu ņemot OCTA apdrošināšanas nozares pamatrādītājus 2015. gada 6 mēnešos, sniedzot informāciju par izmaiņām salīdzinājumā ar 2014. gada 6 mēnešiem. Pārskatā ir iekļauta informācija arī par LAAS „BALVA”, tajā skaitā arī sadaļā par OCTA nozares darbības rādītājiem.

Pārskats tiek sastādīts saskaņā ar LTAB Informācijas sistēmā esošajiem datiem (*uz 2015. gada 27. jūliju*), Ceļu satiksmes drošības direkcijas (turpmāk – CSDD), VA „Valsts tehniskās uzraudzības aģentūras” (turpmāk – VTUA), kā arī SIA „Liepājas tramvajs”, Daugavpils A/S „Tramvaju uzņēmums” un SIA „Rīgas Satiksme” publiski pieejamajiem datiem par tramvaju un trolejbusu skaitu (turpmāk – TTP), kā arī apdrošināšanas sabiedrību iesniegtajiem PZA rādītājiem.

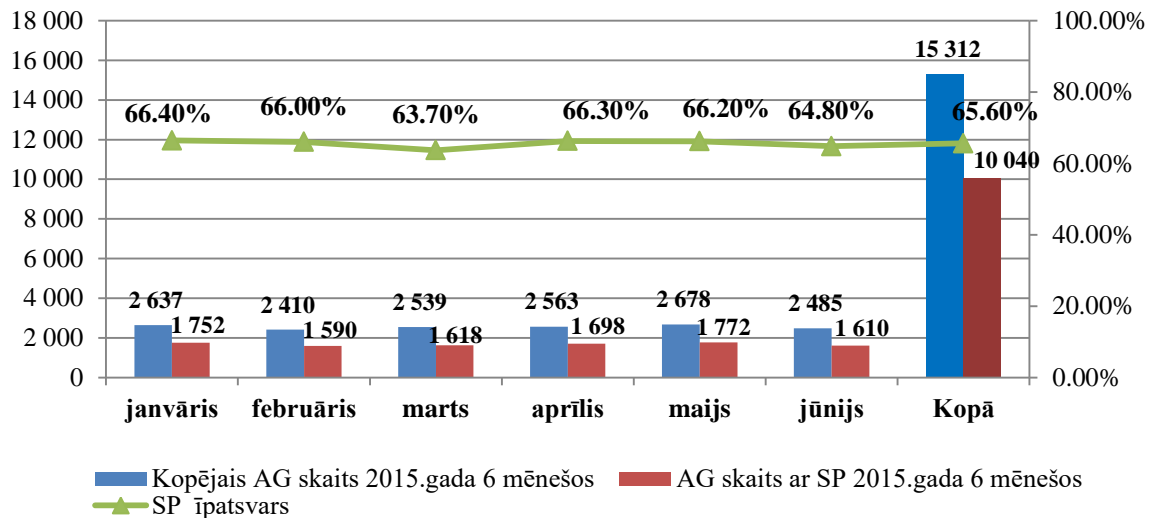
OCTA apdrošināšanas nozares darbības rādītāji

Ceļu satiksmes negadījumi

Saskaņā ar LTAB Informācijas sistēmas datiem kopējais 2015. gada 6 mēnešos notikušo **ceļu satiksmes negadījumu** (turpmāk – CSNg) **skaitis**, par kuriem ir iesniegti zaudējumu pieteikumi apdrošināšanas sabiedrībās (apdrošināšanas gadījumu skaits), sastādīja 15 312, kas salīdzinājumā ar 2014. gada 6 mēnešiem ir **palielinājies par 11%** (13 795 CSNg – 2014. gada 6 mēnešos). **Uz Saskaņoto paziņojumu pamata** 2015. gada 6 mēnešos **reģistrēti** 10 040 CSNg, kas ir **par 12,8% vairāk** nekā 2014. gada 6 mēnešos (2014. gada 6 mēnešos – 8 901 CSNg), turklāt ar Saskaņoto paziņojumu reģistrēto CSNg skaita pieaugums ir nedaudz lielāks nekā kopējais CSNg skaita pieaugums. 1. attēlā ir redzams, ka lielākais uz Saskaņoto paziņojumu pamata reģistrētais CSNg skaits ir vērojams janvārī, no kā var secināt, ka šajā periodā ir bijuši vairāk CSNg bez nopietnām sekām un tas arī ļāva vairāk izmantot Saskaņotos paziņojumus CSNg noformēšanā.

Apkopojot datus, par CSNg skaitu, kas notikuši pēdējos sešos gados un reģistrēti uz Saskaņoto paziņojumu pamata, var secināt, ka šo CSNg īpatsvars kļūst aizvien lielāks. Salīdzinājumam 2009. gadā CSNg īpatsvars, kas reģistrēti ar Saskaņoto paziņojumu, ir bijis 53,4 % savukārt 2015. gada 6 mēnešos jau 65,6%.

Pārskats par apdrošināšanas gadījumu skaitu sadalījumā pa CSNg notikuma mēnešiem



1.attēlā izmantotie saīsinājumi – apdrošināšanas gadījums (AG) un Saskaņotais paziņojums (SP)

No 2015. gada 6 mēnešos apdrošināšanas sabiedrībās reģistrētajiem 15 312 apdrošināšanas gadījumiem **14 172 apdrošināšanas gadījumi ir notikuši Latvijā** (t.sk. **8 524 ir notikuši Rīgā**, kas sastāda 60,1% no visiem Latvijā notikušajiem apdrošināšanas gadījumiem), savukārt **ārvalstīs notikuši 1 140 apdrošināšanas gadījumi**, kas sastāda **7,4%** no visiem reģistrētajiem gadījumiem. Valstis, kurās reģistrēts vislielākais apdrošināšanas gadījumu skaits, kas pieteikti Latvijas apdrošinātājiem ir Vācija (251 apdrošināšanas gadījumi), Lietuva (132), Polija (96), Francija (94), Igaunija (83) un Krievija (83). **Lielākais CSNg skaita palielinājums ir vērojams Vācijā** (251 gadījums 2015. gada 6 mēnešos salīdzinājumā ar 237 gadījumiem 2014. gada 6 mēnešos) **un Polijā** (96 gadījumi 2015. gada 6 mēnešos salīdzinājumā ar 90 gadījumiem 2014. gada 6 mēnešos), savukārt vairākās valstīs ir vērojams būtisks pieteikto CSNg skaita samazinājums salīdzinājumā ar 2014. gada 6 mēnešiem, piemēram, par apdrošināšanas gadījumiem Krievijā 2015. gada 6 mēnešos saņemti 83 pieteikumi (2014. gada 6 mēnešos bija pieteikti 116 gadījumi).

Apdrošināšanas atlīdzību izmaksas

Kopējie rādītāji

2015. gada 6 mēnešos apdrošināšanas sabiedrībās un LTAB (LTAB administrē Garantijas fondu) iesniegti kopā 20 122 zaudējumu pieteikumi, kas ir par 12 % vairāk nekā 2014. gada 6 mēnešos.

Saistībā ar šī gada un iepriekšējo gadu zaudējumu pieteikumiem **2015. gada 6 mēnešos ir pieņemti 20 545 lēmumi** par apdrošināšanas atlīdzības izmaksām par kopējo summu 21 166 593 EUR, kas ir par **23,6% vairāk nekā 2014. gada 6 mēnešos.**

1. tabulā ir atspoguļoti dati par apdrošināšanas sabiedrību un Garantijas fonda 2015. gada 6 mēnešos pieņemtajiem lēmumiem¹ un izmaksātajām atlīdzībām salīdzinājumā ar 2014. gada 6 mēnešiem, sadalījumā pa zaudējumu veidiem.

Pārskats par apdrošināšanas atlīdzību lēmumu sadalījumu pa zaudējumu veidiem

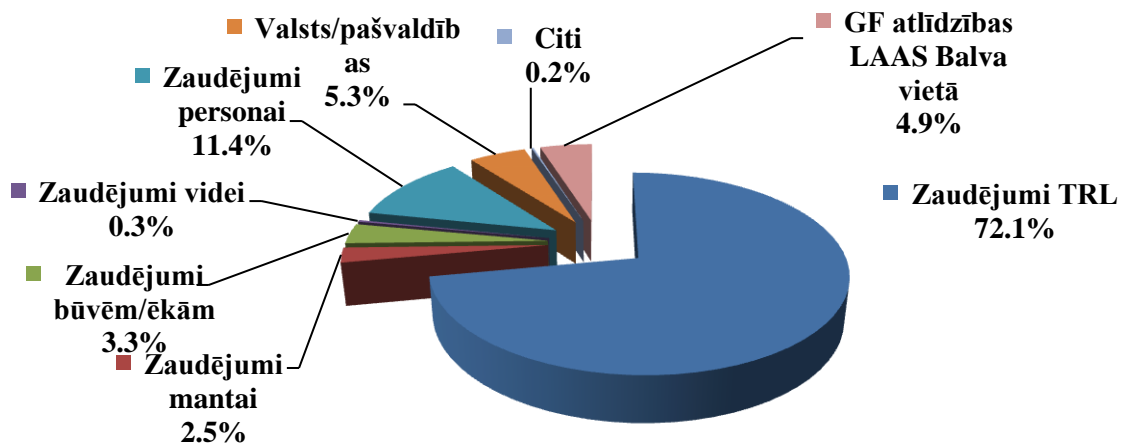
Zaudējumu veids	Lēmumu skaits	Atlīdzību summa		Vidējā atlīdzība lēmumā (EUR)
		kopā (EUR)	izmaiņas (%)	
Transportlīdzekļa bojājumi	14 743	12 557 571	6.1%	852
Transportlīdzekļa bojāeja	1 373	2 703 260	24.3%	1 969
Transportlīdzekļa evakuācijas izdevumi	365	32 313	- 42.9%	89
Transportlīdzekļa stāvvietas izdevumi	24	7 495	141.8%	312
Mantas bojājumi, bojāeja	596	525 024	24.8%	881
Ceļa, ceļa būvju, ēku bojājumi, bojāeja	499	704 944	27.7%	1 413
Kaitējums videi	11	66 617	232.2%	6 056
Ārstēšanās izmaksas	558	634 522	33.0%	1 137
Atlīdzība darba devējam par cietušās personas pārejošu darba nespēju	1	20 108	270.3%	20 108
Pārejoša darbnespēja personai	121	186 639	293.8%	1 542
Pensijas invalīdiem	131	57 959	- 69.7%	442
Rehabilitācijas izdevumi	22	1 023 870	5 714.1%	46 540
Apbedīšanas izdevumi	22	40 188	188.2%	1 827
Pensijas apgādājamiem	84	46 051	- 70.2%	548
Nemateriālie zaudējumi sakarā ar cietušās personas fizisku traumu	210	365 316	616.2%	1 740
Nemateriālie zaudējumi sakarā ar cietušās personas sakropļojumu, invaliditāti	8	6 593	- 71.2%	824
Nemateriālie zaudējumi sakarā ar apgādnieka, apgādājamā vai laulātā nāvi	11	23 916	44.9%	2 174
Atlīdzība VSAA Ārstēšanās un rehabilitācija	4	6 460	0.0%	1 615
Atlīdzība VSAA Pensijas un pabalsti invalīdiem	249	270 950	39.4%	1 088
Atlīdzība VSAA Pārejoša darbnespēja personai	280	239 224	43.3%	854
Atlīdzība VSAA Apbedīšanas pabalsts	29	17 685	- 6.8%	610
Atlīdzība VSAA Pensijas un pabalsti apgādājamiem	103	151 340	154.2%	1 469
Atlīdzība Nacionālajam veselības dienestam (NVD)	940	432 532	40.7%	460
Atlīdzība valsts sabiedrībai ar ierobežotu atbildību „Nacionālais rehabilitācijas centrs „Vaivari”” Vaivaru tehnisko palīglīdzekļu centram (VTPC)	13	8 017	6 256.5%	617
Atlīdzība valsts aģentūrai “Sociālās integrācijas valsts aģentūra” (SIVA) profesionālās rehabilitācijas izdevumi	6	3 807	- 82.5%	635
GF atlīdzības LAAS „Balva” vietā	142	1 034 192	240.7%	7 283
Kopā:	20 545	21 166 593	23.6%	1 030

¹ Tā kā viens lēmums var būt pieņemts par vairākiem zaudējumu veidiem, ailē "Lēmumu skaits" ir norādīts kopējais lēmumos ietvertu zaudējumu veidu skaits, un attiecīgi vidējā atlīdzība lēmumā tiek rēķināta, ņemot vērā lēmumos ietvertu zaudējumu veidu skaitu.

!!! Tā kā 2014. gada 6 mēnešu atlīdzību statistikā vēl netika atspoguļotas no Garantijas fonda veiktās izmaksas LAAS „Balva” vietā, tad pārskatā iekļautās izmaiņas nav salīdzinātas ar 2014. gada 6 mēnešu pārskata datiem, bet ar 2014. gada 6 mēnešu datiem uz 2015. gada 27. jūliju ar iekļautām Garantijas fonda veiktajām izmaksām LAAS „Balva” vietā

Vislielākā atlīdzību lēmumu summa tika izmaksāta par **transportlīdzekļu bojājumu un bojāejas zaudējumu** atlīdzināšanu, kas kopā sastādīja **72,1%** no kopējās atlīdzību summas (skat.2.attēlu).

2.attēls



Vidējās atlīdzības izmaksas lielums par apdrošināšanas gadījumu 2015. gada 6 mēnešos sastādīja 1 216 EUR, kas, salīdzinot ar 2014. gada 6 mēnešiem, ir **palielinājies par 15,5%**.

Par Latvijā notikušajiem CSNg 2015. gada 6 mēnešos ir pieņemti lēmumi 15 808 apdrošināšanas gadījumos par kopējo atlīdzību summu **14 463 478 EUR** (t.sk. par negadījumiem, kas notikuši Rīgā – 10 457 lēmumi par summu 7 674 858 EUR). **Vidējās atlīdzības izmaksas lielums par Latvijā notikušo apdrošināšanas gadījumu** sastādīja 915 EUR, kas salīdzinot ar 2014. gada 6 mēnešu datiem ir **palielinājies par 5,6%**.

Savukārt, par ārvalstīs notikušajiem ceļu satiksmes negadījumiem 2015. gada 6 mēnešos tika pieņemti lēmumi 1 600 apdrošināšanas gadījumos par kopējo atlīdzību summu **6 703 115 EUR**, kas sastāda **31,7%** no kopējās izmaksātās atlīdzību summas. **Vidējais atlīdzības izmaksas lielums par ārzemēs notikušo apdrošināšanas gadījumu** sastādīja 4 189 EUR, kas salīdzinot ar 2014. gada 6 mēnešu datiem ir **palielinājies par 1 332 EUR jeb 42,9%**. Šo straujo pieaugumu ietekmēja vairāku simtu tūkstošu atlīdzību izmaksa par diviem CSNg, kas notika 2007. gadā Īrijā un 2012. gadā Dānijā. **Vidējais atlīdzības izmaksas lielums par ārzemēs notikušajiem CSNg joprojām ir augsts – 4.5 reizes lielāks nekā vidējais atlīdzības izmaksas lielums, kas tiek izmaksāts par Latvijā notikušajiem CSNg** (skat.2.tabulu).

2.tabula

Pārskats par apdrošināšanas atlīdzībām atkarībā no CSNg notikuma teritorijas

Rādītāji	2015. gada 6 mēneši (kopā)	Izmaiņas (salīdzinājumā ar iepriekšējo periodu) (%)	Latvijā notikušie gadījumi	Izmaiņas (salīdzinājumā ar iepriekšējo periodu) (%)	ārvalstīs notikušie gadījumi	Izmaiņas (salīdzinājumā ar iepriekšējo periodu) (%)
Apdrošināšanas gadījumu skaits kopā*	17 408	7.0%	15 808	6.8%	1 600	9.0%
t.sk. Garantijas fonds	461	17.9%	283	- 6.3%	178	100.0%
Atlīdzību lēmumu skaits kopā	20 491	8.3%	18 591	8.5%	1 900	6.4%

t.sk. Garantijas fonds	539	19.8%	346	- 2.8%	193	105.3%
Atlīdzību summa kopā, EUR	21 166 593	23.6%	14 463 478	12.8%	6 703 115	55.7%
t.sk. Garantijas fonds	1 528 336	86.5%	286 030	- 29.0%	1 242 305	198.5%
Vidējā atlīdzība par apdroš.gadīj., EUR	1 216	15.5%	915	5.6%	4 189	42.9%
t.sk. Garantijas fonds	3 315	58.2%	1 011	- 24.3%	6 979	49.3%

**apdrošināšanas gadījumu skaits, saistībā ar kuriem ir pieņemti lēmumi par zaudējumu atlīdzību*

!!! Tā kā 2014. gada 6 mēnešu atlīdzību statistikā vēl netika atspoguļotas no Garantijas fonda veiktās izmaksas LAAS „Balva” vietā, tad pārskatā iekļautās izmaiņas nav salīdzinātas ar 2014. gada 6 mēnešu pārskata datiem, bet ar 2014. gada 6 mēnešu datiem uz 2015. gada 27. jūliju ar iekļautām Garantijas fonda veiktajām izmaksām LAAS „Balva” vietā

Garantijas fonds

Zaudējumu atlīdzība no Garantijas fonda tiek izmaksāta saskaņā ar OCTA likuma un starptautisko normatīvo aktu prasībām. Lielāko Garantijas fonda atlīdzību izmaksu daļu sastāda atlīdzību izmaksas par CSNg, kurus ir izraisījuši transportlīdzekļi bez OCTA apdrošināšanas.

Attiecībā uz atlīdzību izmaksām **no Garantijas fonda 2015. gada 6 mēnešos** par 461 apdrošināšanas gadījumiem ir pieņemti 539 lēmumi par kopējo summu **1 528 336 EUR**, kas ir par **299,6% vairāk nekā 2014. gada 6 mēnešos**. Palielinājums ir saistīts ar to, ka Garantijas fondam jāveic atlīdzības izmaksas LAAS „Balva” vietā ārvalstu CSNg gadījumos. **Vidējās izmaksas lielums** uz vienu apdrošināšanas gadījumu 2015. gada 6 mēnešos sastādīja 3 315 EUR, kas ir **palielinājies par 58,2%** salīdzinot ar 2014. gada 6 mēnešu datiem (skat. 2.tabulu). 2015. gada 6 mēnešos ir vērojams vidējās izmaksas lieluma palielinājums par ārvalstīs notikušajiem CSNg (salīdzinājumā ar 2014. gada 6 mēnešiem, vidējās izmaksas pieaugums par ārvalstu CSNg ir 49,3% apmērā), ko ietekmēja četras izmaksas no Garantijas fonda katra vairāk nekā 20 tūkstošu EUR apmērā par ārvalstīs notikušiem CSNg. Savukārt attiecībā uz Latvijā notikušiem CSNg ir vērojams vidējās izmaksas samazinājums par 24,3%.

OCTA apdrošināšanas nozares peļņas vai zaudējuma aprēķina tehniskais rezultāts

OCTA apdrošināšanas nozares darbību kopumā var raksturot ar visu apdrošināšanas sabiedrību peļņas vai zaudējuma aprēķina tehniskā rezultāta kopsavilkumu.

LTAB ir apkopojis datus par **apdrošināšanas sabiedrību darbības rezultātiem 2015. gada 6 mēnešos** (iekļaujot arī LAAS „BALVA” darbības rezultātus), kas nozarei **bijuši negatīvi**.

2015. gada 6 mēnešos apdrošināšanas sabiedrību nopelnīto prēmiju summa sastādīja 22 952 373 EUR, savukārt piekritušo atlīdzību prasību neto summa sastādīja 17 834 405 EUR. Kopumā **OCTA tirgus 2015. gada 6 mēnešus noslēdza ar 2,9 miljonu zaudējumu**.

Aplūkojot apdrošināšanas sabiedrību peļņas vai zaudējuma aprēķina tehniskā rezultāta kopsavilkumu, no aprēķina var izdalīt dažas atsevišķas ieņēmumu un izdevumu pozīcijas, kas raksturo apdrošināšanas sabiedrību un nozares darbību kopumā (sk.3.tabulu).

3.tabula

OCTA apdrošināšanas nozares peļņas vai zaudējuma aprēķina tehniskā rezultāta rādītāji

Rādītājs	2014. gada 6 mēneši	2015. gada 6 mēneši
Nopelnītās prēmijas, EUR	22 417 149	22 952 373
Piekritušās atlīdzību prasības neto, EUR	15 877 456	17 834 405
t.sk. atlīdzību neregulēšanas izdevumi, EUR	1 470 104	1 558 746
Neto darbības izdevumi, EUR	8 467 788	8 125 002
Citi tehniskie izdevumi neto, EUR	125 080	200 290
Tehniskais rezultāts	- 1 699 546	-2 935 002

Zaudējumu rādītājs*, %	70,8	77,7
Izdevumu rādītājs*, %	38,3	36,3
Kombinētais rādītājs*, %	109,1	114,0
*Zaudējumu rādītāju raksturo piekritušo atlīdzību prasību un nopelnīto prēmiju attiecība, savukārt izdevumu rādītājā tiek ietverta izdevumu un nopelnīto prēmiju attiecība. Kombinētais rādītājs ir zaudējumu un izdevumu rādītāju summa		

Analizējot OCTA apdrošināšanas nozares darbības rezultātus 2015. gada 6 mēnešos, var pateikt, ka **situācija, salīdzinot ar 2014. gada 6 mēnešiem, ir kļuvusi negatīvāka**, jo ir pasliktinājies OCTA tirgus zaudējumu rādītājs, ko lielā mērā ietekmēja piekritušo **atlīdzību prasību neto summas pieaugums par 12,3%**, salīdzinot ar pagājušā gada attiecīgo periodu. Tomēr **nopelnīto prēmiju rādītājs 2015. gada 6 mēnešos ir palielinājies par 535 224 EUR**.

Ceļu satiksmes negadījumu profilakse

OCTA likuma 57. pantā ir noteikts, ka ceļu satiksmes negadījumu novēršanas pasākumu veikšanai apdrošinātāji katru ceturksni ieskaita LTAB kontā divus procentus no parakstīto apdrošināšanas prēmiju summas, kas norādīta apdrošināšanas līgumā tā noslēgšanas brīdī, atskaitot šā likuma minētajos gadījumos apdrošinājuma ņēmējam atmaksāto prēmijas daļu un apdrošināšanas prēmijas maksājuma samazinājumu, ko apdrošinātājam kompensē Transportlīdzekļu apdrošinātāju birojs no Garantijas fonda. Par šo līdzekļu izlietojumu lemj Ministru kabineta izveidota konsultatīva institūcija, kuras darbības mērķis ir sekmēt vienotas valsts politikas izstrādi un īstenošanu ceļu satiksmes drošības jomā, lai paaugstinātu vispārējo ceļu satiksmes drošības līmeni valstī, - Ceļu satiksmes drošības padome, ievērojot, ka ne mazāk par pusi no šā panta pirmajā daļā minētajiem līdzekļiem izmanto Iekšlietu ministrijas padotībā esošās iestādes. 4.tabulā ir sagatavots pārskats par 2015. gada II ceturksnī apdrošinātāju veiktajiem ieskaitījumiem Ceļu satiksmes negadījumu novēršanas pasākumu profilakses kontā (turpmāk CSNNPF).

4.tabula

AAS veiktie ieskaitījumi CSNNPF kontā 2015. gada II ceturksnī.

Nr.	2015. gads	II ceturksnis
1	Noslēgto OCTA apdrošināšanas līgumu prēmiju kopsumma, EUR	14 048 922
2	Jāieskaita CSNNPF (2.0%), EUR	280 978

Reģistrētie transportlīdzekļi

Latvijā uz 2015. gada 30. jūniju pēc CSDD, VTUA un TTP datiem kopumā ir reģistrēti 1 039 092 transportlīdzekļi. Salīdzinot ar **reģistrēto transportlīdzekļu** skaitu uz 2014. gada 30. jūniju, to skaits būtiski nav mainījies, ir vērojams neliels **palielinājums par 3,5%** (uz 2014. gada 30. jūniju bija reģistrēti 1 003 539 transportlīdzekļi). Ikgadējo tehnisko apskati uz 2015. gada 30. jūniju bija izgājuši 776 314 transportlīdzekļi jeb 74,7% no visiem reģistrētajiem transportlīdzekļiem (skat. 5.tabulu), kas ir par 2,8% vairāk, salīdzinot ar uz 2014. gada 30. jūniju (755 444 transportlīdzekļi). Uz 2015. gada 30. jūniju apdrošināta ir 835 850 Latvijā reģistrēto transportlīdzekļu īpašnieku civiltiesiskā atbildība, kas tāpat kā 2014. gada 6 mēnešos sastāda 80.4% no reģistrēto transportlīdzekļu skaita (skat. 5.tabulu).

Vērtējot apdrošināšanas atlīdzības no Garantijas fonda, kurās pieņemti lēmumi zaudējumu atlīdzībai saistībā ar neapdrošināto transportlīdzekļu izraisītajiem ceļu satiksmes negadījumiem, un salīdzinot tās ar kopējo apdrošināšanas atlīdzību skaitu, kā arī salīdzinot transportlīdzekļu skaitu, kuru īpašnieki savu civiltiesisko atbildību ir apdrošinājuši un tehniskā kārtībā esošo transportlīdzekļu skaitu pēc datiem uz 2014. gada 30. jūniju, var izdarīt secinājumus, ka no visiem

Latvijā reģistrētajiem transportlīdzekļiem ceļu satiksmē aktīvi piedalās aptuveni 770 000 – 840 000 transportlīdzekļi.

5.tabula

Reģistrēto transportlīdzekļu skaits, kuri ir apdrošināti un ir izgājuši tehnisko apskati

Transportlīdzekļa veids	Reģistrēto skaits uz 2015. gada 30. jūniju	Tehniskā kārtībā esoši (ar veiktu TA) uz 2015. gada 30. jūniju	Tehniskā kārtībā esoši (procentuāli no reģistrēto skaita)	Apdrošināti uz 2015. gada 31. jūniju	Apdrošināti procentuāli no reģistrētajiem	Apdrošināti procentuāli no tiem, kas ir tehniskā kārtībā
Vieglie a/m	671619	574388	85,5%	613063	91.2%	106.7%
Kravas a/m	85492	72483	84,8%	76641	89.6%	105.7%
Automobiļu piekabes	66391	49703	74,9%	55182	83.1%	111.0%
Autobusi	4882	4296	88,0%	4550	93.2%	105.9%
Motocikli*	49932	15505	31,1%	24831	49.7%	160.1%
Traktori, pašgājēji	116268	42147	36,2%	43290	37.2%	102.7%
Traktoru piekabes	44000	17293	39,3%	17760	40.3%	102.7%
Tramvaji, trolejbusi**	508	499	98,2%	533	104.9%	106.8%
Kopā:	1 039 092	776 314	74,7%	835850	80.4%	107.6%

¹Motocikli - ieskaitot triciklus, kvadriciklus un mopēdus (mopēdiem tehniskā apskate nav jāiet, bet jāiegādājas OCTA apdrošināšana)

²Tehniskā kārtībā esošo Rīgas tramvaju un trolejbusu skaitu sastāda transportlīdzekļi, kas nav izņemti no kustības

Sūdzību izskatīšana

Balstoties uz LTAB apkopotajiem datiem par saņemtajām sūdzībām par apdrošināšanas sabiedrību pieņemtajiem lēmumiem atlīdzību izmaksu lietās un rīcības atbilstību OCTA likumam, 2015. gada 6 mēnešos kopā saņemtas 134 sūdzības. Kopējais saņemto **sūdzību skaits**, salīdzinot ar 2014. gada 6 mēnešiem, **ir palielinājies par 21,8%** (2014. gada 6 mēnešos tika saņemtas 110 sūdzības). Tai skaitā par apdrošināšanas sabiedrību pieņemtajiem lēmumiem tika saņemta 68 sūdzība, kas ir par 33,3% vairāk nekā 2014. gada 6 mēnešos (2014. gada 6 mēnešos – 51 sūdzības).

Analizējot sūdzības pēc būtības:

- **51** gadījumos sniegts atzinums, ka apdrošināšanas sabiedrības lēmums ir pamatots (38,1% no visām sūdzībām);
- **17** gadījumos sniegts atzinums, ka apdrošināšanas sabiedrības lēmums ir nepamatots (12,7% no visām sūdzībām);
- **25** gadījumā sūdzības iesniedzējiem sniegts skaidrojums rakstiskas atbildes veidā (18,6% no visām sūdzībām);
- **4** sūdzība ir atsaukta;
- **24** sūdzību izskatīšana atlikta līdz papildu materiālu saņemšanai.

Vērtējot sūdzību skaitu pa gadiem (skatīt 6.tabulu) ir redzams, ka **sūdzību, kuras izskatot atzīts, ka apdrošināšanas sabiedrības pieņemtais lēmums ir nepamatots, īpatsvars** ir bijis robežās no 0,09% līdz 0,20% no visiem apdrošināšanas gadījumiem. **2015. gada 6 mēnešos** šis rādītājs **ir 0,11%** no visiem apdrošināšanas gadījumiem. Savukārt, sūdzību īpatsvars, kuros apdrošināšanas sabiedrības lēmums ir atzīts par pamatotu, 2015. gada 6 mēnešos ir 0,33% no visiem apdrošināšanas gadījumiem. **No kopējā sūdzību skaita par apdrošināšanas sabiedrību**

lēmumiem sūdzību, kad **sabiedrības lēmums atzīts par pamatotu, īpatsvars sastāda 75% (51 no 68 sūdzībām)**. Noteikti negatīvi ir vērtējama tendence par sūdzību īpatsvara no visiem apdrošināšanas gadījumiem palielināšanos uz 0,86% 2015. gada 6 mēnešos salīdzinot ar 2014. gada 6 mēnešiem (0.70%) (sk.6.tabulu), tomēr tiek izmantoti dati tikai par pusgadu, līdz ar to nav iespējams precīzi pateikt vai šī tendence saglabāsies līdz gadā beigām.

Galvenie sūdzību iemesli:

- 1) cietušais pats atzīts par daļēji līdzatbildīgu zaudējumu nodarīšanā;
- 2) cietušais nav apmierināts ar novērtētā zaudējuma apmēru, tajā skaitā gadījumos, kad CSNg cietušajam transportlīdzeklim ir iepriekšējie bojājumi, CSNg rezultātā transportlīdzeklis tiek atzīts par bojāgājušu vai atlīdzību lietā ir strīds par atsevišķu transportlīdzeklim nodarīto bojājumu rašanos konkrētā CSNg rezultātā;
- 3) atteikums apdrošināšanas atlīdzību izmaksai;
- 4) neskaidrības par OCTA likuma prasībām atlīdzību lietu regulēšanas procesā un OCTA likumā noteiktajiem termiņiem lēmuma pieņemšanai
- 5) problēmas un neskaidrības ārvalstu atlīdzību lietu regulēšanas procesā;
- 6) sūdzības iesniedzējs ir CSNg zaudējumus nodarījusī persona, kas lūdz atzinumu par apdrošinātāja izvirzītās regresa prasības pamatotību.

6.tabulā ir atspoguļots sūdzību īpatsvars no kopējā apdrošināšanas gadījumu skaita.

6.tabula

Pārskats par saņemtajām un izskatītajām sūdzībām

Gads	Apdr. gadījumi ¹	Sūdzības, kopā	% no apdr. gadīj.	t.sk. sūdzības par apdr. sabiedrības lēmumu	% no apdr. gadīj.	No tām apdr. sabiedrības lēmums atzīts par pamatotu	% no apdr. gadīj.	No tām apdr. sabiedrības lēmums atzīts par nepamatotu	% no apdr. gadīj.
2005	29 633	187	0,63	106	0,36	50	0,17	56	0,19
2006	37 139	186	0,50	88	0,24	55	0,15	33	0,09
2007	48 202	217	0,45	114	0,24	60	0,12	54	0,11
2008	46 335	263	0,57	184	0,40	133	0,29	51	0,11
2009	33 537	270	0,81	204	0,61	135	0,40	69	0,21
2010	33 255	278	0,84	198	0,60	130	0,39	68	0,20
2011	32 801	267	0,81	179	0,55	117	0,36	62	0,19
2012	29 437	232	0,79	139	0,47	92	0,31	47	0,16
2013	32 554	256	0,79	156	0,48	102	0,31	54	0,17
2014	32 419	211	0,65	103	0,32	72	0,22	31	0,10
2015, 6 m.	15 432	134	0,86	109	0,70	51	0,33	17	0,11
Kopā²	463 404	3 460	0,70	2 149	0,45	1 248	0,25	860	0,17

¹ apdrošināšanas gadījumu skaits, saistībā ar kuriem apdrošināšanas sabiedrībās ir pieņemti lēmumi par zaudējumu atlīdzību.

² kopējie rādītāji kopš 2000. gada.

7. tabulā ir atspoguļots sūdzību skaita īpatsvars no apdrošināšanas gadījumiem, sadalījumā pa apdrošināšanas sabiedrībām.

7.tabula

Pārskats par saņemtajām un izskatītajām sūdzībām sadalījumā pa sabiedrībām

Apdrošināšanas sabiedrība	Sūdzību īpatsvars apdrošināšanas gadījumos, %	Izskatītās sūdzības		
		Gadījumi, kad AAS lēmums ir pamatots ¹ , %	Gadījumi, kad AAS lēmums ir nepamatots ² , %	Citas sūdzības ³ , %
AAS "BALTA"	0,46	0,21	0,04	0,21

AAS "BALTIKUMS"	1,14	0,48	0,26	0,40
Likvidējamā AS "BALVA"	-	-	-	-
"BTA Insurance Company" SE	0,55	0,18	0,05	0,32
AAS "Gjensidige Baltic"	1,45	0,91	0,06	0,48
ERGO Insurance SE	0,76	0,25	0,13	0,38
"If P&C Insurance" AS	0,47	0,08	0,16	0,23
"Baltijas Apdrošināšanas Nams" AAS	1,46	0,44	0,29	0,73
Seesam Insurance AS	0,43	0,14	0,14	0,29
Swedbank P&C Insurance AS	0,51	0	0	0,51
AS «COMPENSA T.U. S.A. VIENNA INSURANCE GROUP»	0,52	0,26	0	0,26
UAB DK «PZU Lietuva»	0,22	0,22	0	0
Kopā	0,79	0,33	0,11	0,35

¹ – sabiedrības lēmums ir pamatots un sūdzība noraidīta.

² – sabiedrības lēmums ir nepamatots. LTAB rekomendē pārskatīt pieņemto lēmumu.

³ – sūdzības, kuras nav par sabiedrības lēmumu, bet sabiedrības rīcību atlīdzību lietas regulēšanas procesā. Cietušo neapmierina iesnieguma izskatīšanas process, nav sniegta informācija, nav iepazīstināts ar lēmumu pamatojošiem dokumentiem