

***SAUSZEMES TRANSPORTLĪDZEKĻU
ĪPAŠNIEKU CIVILTIESISKĀS ATBILDĪBAS
OBLIGĀTĀ APDROŠINĀŠANA***

2015. GADA 3 MĒNEŠU REZULTĀTI

(dati uz 28.04.2015)

Vispārīgā informācija

Sauszemes transportlīdzekļu īpašnieku civiltiesiskās atbildības obligātās apdrošināšanas (turpmāk – OCTA) jomā 2015. gada 3 mēnešos Latvijā darbojās:

– 5 apdrošināšanas sabiedrības – Apdrošināšanas akciju sabiedrība „BALTA”, Apdrošināšanas akciju sabiedrība „BALTIKUMS”, "BTA Insurance Company" SE, Apdrošināšanas akciju sabiedrība „Gjensidige Baltic” un „Baltijas Apdrošināšanas Nams” Apdrošināšanas akciju sabiedrība;

– 6 ārvalstu apdrošināšanas sabiedrību filiāles Latvijā – ERGO Insurance SE, Seesam Insurance AS, „If P&C Insurance” AS, Swedbank P&C Insurance AS, AS „COMPENSA TOWARZYSTWO UBEZPIECZENÍ SPÓŁKA AKCYJNA VIENNA INSURANCE GROUP”, Uzdaroji akcine bendrove draudimo kompanija „PZU Lietuva”.

Likvidējamā „BALVA” Apdrošināšanas akciju sabiedrība (turpmāk – LAAS „BALVA”), kam Finanšu un kapitāla tirgus komisijas padome 17.06.2013. anulēja visas licences, tai skaitā OCTA veikšanai, 2013. gada 25. oktobrī tika izslēgta no biedrības „Latvijas Transportlīdzekļu apdrošinātāju birojs” (turpmāk – LTAB). LAAS „BALVA” atrodas likvidācijas procesā, tās darbību uzrauga likvidators, taču sabiedrība turpina pildīt savas saistības pret tās klientiem un sadarbības partneriem.

Šis pārskats sastādīts, par pamatu ņemot OCTA apdrošināšanas nozares pamatrādītājus 2015. gada 3 mēnešos, sniedzot informāciju par izmaiņām salīdzinājumā ar 2014. gada 3 mēnešiem. Pārskatā ir iekļauta informācija arī par LAAS „BALVA”, tajā skaitā arī sadaļā par OCTA nozares darbības rādītājiem.

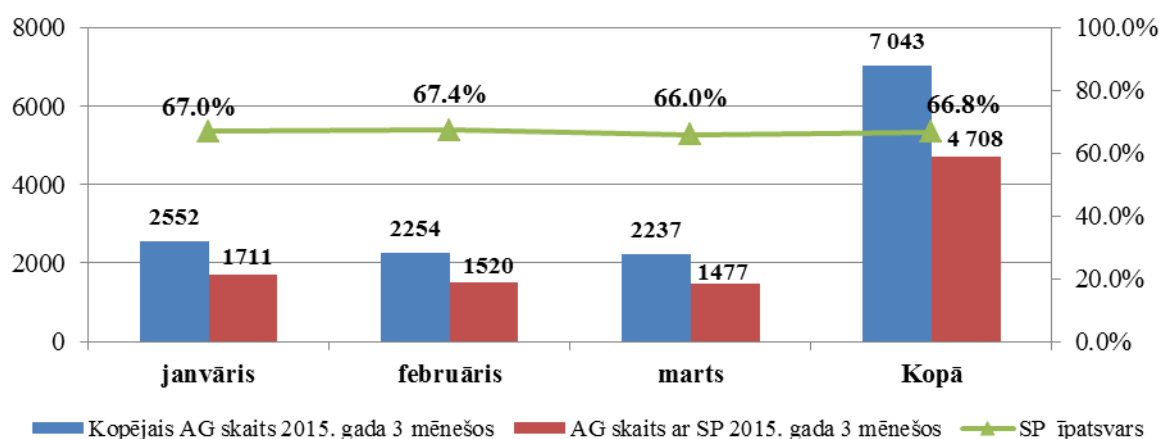
Pārskats tiek sastādīts saskaņā ar LTAB Informācijas sistēmā esošajiem datiem uz 2015. gada 28. aprīli, Ceļu satiksmes drošības direkcijas (turpmāk – CSDD), VA „Valsts tehniskās uzraudzības aģentūras” (turpmāk – VTUA), kā arī SIA „Liepājas tramvajs”, Daugavpils A/S „Tramvaju uzņēmums” un SIA „Rīgas Satiksme” publiski pieejamajiem datiem par tramvaju un trolejbusu skaitu (turpmāk – TTP).

OCTA apdrošināšanas nozares darbības rādītāji Ceļu satiksmes negadījumi

Svarīgs OCTA apdrošināšanas darbības rādītājus ietekmējošs faktors ir ceļu satiksmē notikušie ceļu satiksmes negadījumi (turpmāk – CSNg). Saskaņā ar LTAB Informācijas sistēmas datiem kopējais 2015. gada 3 mēnešos notikušo CSNg skaits, par kuriem ir iesniegti zaudējumu pieteikumi apdrošināšanas sabiedrībās (apdrošināšanas gadījumu skaits), sastādīja **7 043**, kas salīdzinājumā ar 2014. gada 3 mēnešiem ir palielinājies par **8.9%** (6 467 CSNg – 2014. gada 3 mēnešos). Uz Saskaņoto paziņojumu pamata 2015. gada 3 mēnešos reģistrēti **4 708** CSNg, kas ir par **9.8%** vairāk nekā 2014. gada 3 mēnešos (2014. gada 3 mēnešos – 4 289 CSNg), pie kam ar Saskaņoto paziņojumu reģistrēto CSNg skaita pieaugums ir nedaudz lielāks kā kopējais CSNg skaita pieaugums. 1. attēlā ir redzams, ka lielākais uz Saskaņoto paziņojumu pamata reģistrētais CSNg skaits ir vērojams janvārī, no kā var secināt, ka šajā periodā ir bijuši vairāk CSNg bez nopietnām sekām un tas arī ļāva vairāk izmantot Saskaņotos paziņojumus CSNg noformēšanā.

Apkopojot datus par CSNg skaitu, kas notikuši pēdējos sešos gados un reģistrēti uz Saskaņoto paziņojumu pamata, var secināt, ka ar katru gadu šo CSNg īpatsvars kļūst aizvien lielāks. Salīdzinājumam 2009. gadā CSNg īpatsvars, kas reģistrēti ar Saskaņoto paziņojumu, ir bijis 53,4%, 2012. gadā – 62,3%, 2013. gadā – 63,7%, 2014. gadā – 63,9%, savukārt 2015. gada 3 mēnešos jau 66,8%.

Pārskats par apdrošināšanas gadījumu skaitu sadalījumā pa CSNg notikuma mēnešiem



1.attēlā izmantotie saīsinājumi – apdrošināšanas gadījums (AG) un Saskaņotais paziņojums (SP)

No 2015. gada 3 mēnešos apdrošināšanas sabiedrībās reģistrētajiem **7 043** apdrošināšanas gadījumiem **6 574** apdrošināšanas gadījumi ir notikuši Latvijā (t.sk. **4 002 ir notikuši Rīgā**, kas sastāda **60,9%** no visiem Latvijā notikušajiem apdrošināšanas gadījumiem), savukārt ārvalstīs notikuši **469** apdrošināšanas gadījumi, kas sastāda **6,7%** no visiem reģistrētajiem gadījumiem. Valstis, kurās reģistrēts vislielākais apdrošināšanas gadījumu skaits, ir Vācija (110 apdrošināšanas gadījumi), Lietuva (62), Igaunija (42), Francija (36) un Krievija (36). Lielākais CSNg skaita palielinājums ir vērojams Igaunijā (42 gadījumi 2015. gada 3 mēnešos salīdzinājumā ar 32 gadījumiem 2014. gada 3 mēnešos) un Dānijā (8 gadījumi 2015. gada 3 mēnešos salīdzinājumā ar 5 gadījumiem 2014. gada 3 mēnešos), savukārt vairākās valstīs ir vērojams būtisks pieteikto CSNg skaita samazinājums salīdzinājumā ar 2014. gada 3 mēnešiem, tā, piemēram, par apdrošināšanas gadījumiem Vācijā 2015. gada 3 mēnešos saņemti 110 pieteikumi (2014. gada 3 mēnešos bija pieteikts 151 gadījums), Krievijā – 36 gadījumi (2014. gada 3 mēnešos – 71 gadījums), Francijā – 36 gadījumi (2014. gada 3 mēnešos – 50 gadījumi) un Polijā – 33 gadījumi (2014. gada 3 mēnešos – 52 gadījumi).

Apdrošināšanas atlīdzību izmaksas

Kopējie rādītāji

2015. gada 3 mēnešos apdrošināšanas sabiedrībās un LTAB (LTAB administrē Garantijas fondu) iesniegti kopā **10 035** zaudējumu pieteikumi, kas ir par **1 249** jeb **14,2%** vairāk nekā 2014. gada 3 mēnešos.

Saistībā ar šī gada un iepriekšējo gadu zaudējumu pieteikumiem 2015. gada 3 mēnešos ir pieņemti **10 946** lēmumi par apdrošināšanas atlīdzības izmaksām par kopējo summu **11 769 555 EUR**, kas ir par **3 123 305 EUR** jeb **36,1%** vairāk nekā 2014. gada 3 mēnešos.

1. tabulā ir atspoguļoti dati par apdrošināšanas sabiedrību un Garantijas fonda 2015. gada 3 mēnešos pieņemtajiem lēmumiem¹ un izmaksātajām atlīdzībām salīdzinājumā ar 2014. gada 3 mēnešiem, sadalījumā pa zaudējumu veidiem.

1.tabula

Pārskats par apdrošināšanas atlīdzību lēmumu sadalījumu pa zaudējumu veidiem

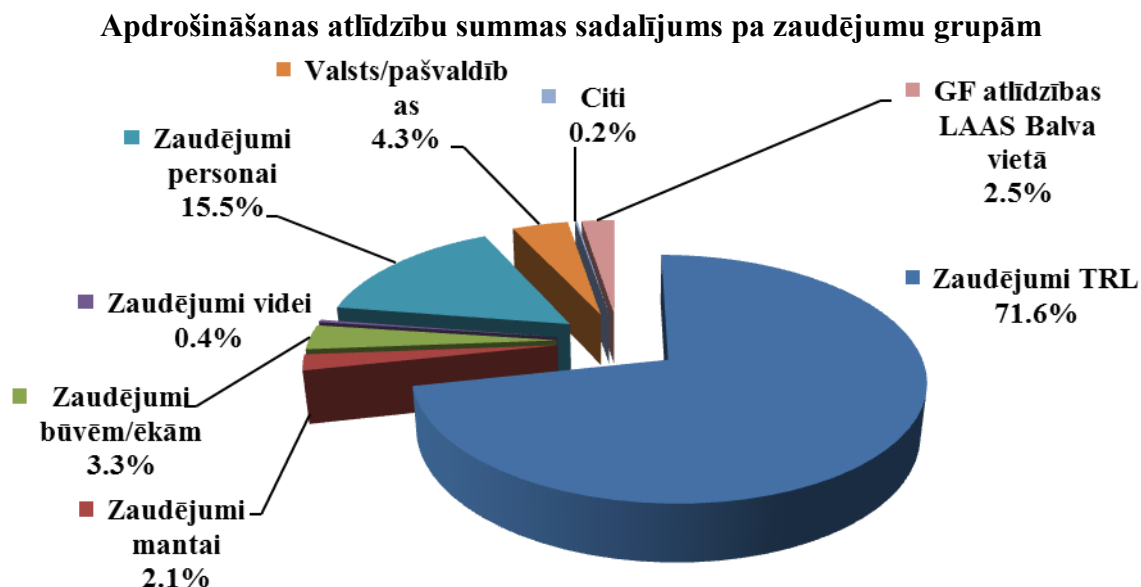
Zaudējumu veids	Lēmumu skaits ¹	Atlīdzību summa		Vidējā atlīdzība lēmumā ¹ (EUR)
		kopā (EUR)	izmaiņas (%)	
Transportlīdzekļa bojājumi	7 912	6 848 777	13.0%	866
Transportlīdzekļa bojāeja	781	1 580 376	45.8%	2 024

Transportlīdzekļa evakuācijas izdevumi	205	17 806	-46.0%	87
Transportlīdzekļa stāvvietas izdevumi	11	1 855	- 13.0%	169
Mantas bojājumi, bojāeja	304	251 334	44.2%	827
Ceļa, ceļa būvju, ēku bojājumi, bojāeja	278	394 002	42.9%	1 417
Kaitējums videi	7	42 515	760.1%	6 074
Ārstēšanās izmaksas	293	374 504	63.7%	1 278
Atlīdzība darba devējam par cietušās personas pārejošu darba nespēju	1	20 108	2 440.0%	20 108
Pārejoša darbnespēja personai	58	136 606	353.3%	2 355
Pensijas invalīdiem	69	32 136	-36.9%	466
Rehabilitācijas izdevumi	10	1 008 270	29 788.6%	100 827
Apbedīšanas izdevumi	7	13 207	173.8%	1 887
Pensijas apgādājamiem	45	27 062	-73.3%	601
Nemateriālie zaudējumi sakarā ar cietušās personas fizisku traumu	104	213 466	837.2%	2 053
Nemateriālie zaudējumi sakarā ar cietušās personas sakropļojumu, invaliditāti	3	852	166.2%	284
Atlīdzība VSAA Ārstēšanās un rehabilitācija	1	4 229	0.0%	4 229
Atlīdzība VSAA Pensijas un pabalsti invalīdiem	73	80 925	-32.8%	1 109
Atlīdzība VSAA Pārejoša darbnespēja personai	142	117 830	21.5%	830
Atlīdzība VSAA Apbedīšanas pabalsts	11	6 680	-10.8%	607
Atlīdzība VSAA Pensijas un pabalsti apgādājamiem	28	52 542	93.9%	1 877
Atlīdzība Nacionālajam veselības dienestam (NVD)	538	243 464	36.8%	453
Atlīdzība valsts sabiedrībai ar ierobežotu atbildību „Nacionālais rehabilitācijas centrs „Vaivari”” Vaivaru tehnisko palīglīdzekļu centram (VTPC)	1	223	76.5%	223
Atlīdzība valsts aģentūrai “Sociālās integrācijas valsts aģentūra” (SIVA) profesionālās rehabilitācijas izdevumi	3	1 649	-57.7%	550
GF atlīdzības LAAS „Balva” vietā	89	299 136	0.0%	3 338
Kopā:	10 974	11 769 555	36.1%	1 072

¹ Tā kā viens lēmums var būt pieņemts par vairākiem zaudējumu veidiem, ailē "Lēmumu skaits" ir norādīts kopējais lēmumos ietverto zaudējumu veidu skaits, un attiecīgi vidējā atlīdzība lēmumā tiek rēķināta, ņemot vērā lēmumos ietverto zaudējumu veidu skaitu.

Vislielākā atlīdzību lēmumu summa tika izmaksāta par transportlīdzekļu bojājumu un bojāejas zaudējumu atlīdzināšanu, kas kopā sastādīja 71,6% no kopējās atlīdzību summas (skat.2.attēlu).

2.attēls



Vidējās atlīdzības izmaksas lielums par apdrošināšanas gadījumu 2015. gada 3 mēnešos sastādīja **1 232 EUR**, kas, salīdzinot ar 2014. gada 3 mēnešiem, ir palielinājies par **22,3%**.

Par Latvijā notikušajiem ceļu satiksmes negadījumiem, 2015. gada 3 mēnešos ir pieņemti lēmumi 8 672 apdrošināšanas gadījumos par kopējo atlīdzību summu **7 846 395 EUR** (t.sk. par negadījumiem, kas notikuši Rīgā – 5 604 lēmumi par summu 4 139 408 EUR). Vidējās atlīdzības izmaksas lielums par Latvijā notikušo apdrošināšanas gadījumu sastādīja **905 EUR**, kas salīdzinot ar 2014. gada 3 mēnešu datiem ir palielinājies par **6,6%**.

Savukārt, par ārvalstīs notikušiem ceļu satiksmes negadījumiem, 2015. gada 3 mēnešos tika pieņemti lēmumi 881 apdrošināšanas gadījumā par kopējo atlīdzību summu **3 923 160 EUR**, kas sastāda **33,3%** no kopējās izmaksātās atlīdzību summas. Vidējais atlīdzības izmaksas lielums par ārzemēs notikušo apdrošināšanas gadījumu sastādīja **4 453 EUR**, kas salīdzinot ar 2014. gada 3 mēnešu datiem ir palielinājies par 1 900 EUR jeb 74,4%. Šo straujo pieaugumu ietekmēja vairāku simtu tūkstošu atlīdzību izmaksa par diviem CSNg, kas notika 2007. gadā Īrijā un 2012. gadā Dānijā. Vidējais atlīdzības izmaksas lielums par ārzemēs notikušajiem CSNg joprojām ir augsts – **4.9 reizes lielāks** nekā vidējais atlīdzības izmaksas lielums, kas tiek izmaksāts par Latvijā notikušajiem CSNg (skat.2.tabulu).

2.tabula

Pārskats par apdrošināšanas atlīdzībām atkarībā no CSNg notikuma teritorijas

Rādītāji	2015. gada 3 mēneši	Izmaiņas (%)	t.sk. par Latvijā notikuš. gadīj.	Izmaiņas (%)	t.sk. par ārvalstīs notikuš. gadīj.	Izmaiņas (%)
Apdrošināšanas gadījumu skaits kopā*	9 553	10.2%	8 672	9.4%	881	18.1%
t.sk. Garantijas fonds	253	34.6%	148	-12.9%	105	483.3%
Atlīdzību lēmumu skaits kopā	10 946	10.8%	9 935	10.0%	1 011	18.4%
t.sk. Garantijas fonds	275	29.7%	164	-15.5%	111	516.7%
Atlīdzību summa kopā, EUR	11 769 555	38.3%	7 846 395	16.1%	3 923 160	92.6%
t.sk. Garantijas fonds	536 769	89.4%	150 037	-36.9%	386 732	733.0%
Vidējā atlīdzība par apdroš.gadīj., EUR	1 232	25.2%	905	6.1%	4 453	74.4%
t.sk. Garantijas fonds	2 122	40.1%	1 014	-27.5%	3 683	42.8%

*apdrošināšanas gadījumu skaits, saistībā ar kuriem ir pieņemti lēmumi par zaudējumu atlīdzību

Garantijas fonds

Zaudējumu atlīdzība no Garantijas fonda tiek izmaksāta saskaņā ar OCTA likuma un starptautisko normatīvo aktu prasībām. Lielāko Garantijas fonda atlīdzību izmaksu daļu sastāda atlīdzību izmaksas par CSNg, kurus ir izraisījuši transportlīdzekļi bez OCTA apdrošināšanas.

Attiecībā uz atlīdzību izmaksām no Garantijas fonda 2015. gada 3 mēnešos par **253** apdrošināšanas gadījumos ir pieņemti lēmumi par kopējo summu **536 769 EUR**, kas ir par **89,4%** vairāk nekā 2014. gada 3 mēnešos. Palielinājums ir saistīts ar to, ka Garantijas fondam jāveic atlīdzības izmaksas LAAS Balva vietā ārvalstu CSNg gadījumos. Vidējās izmaksas lielums uz vienu apdrošināšanas gadījumu 2015. gada 3 mēnešos sastādīja **2 122 EUR**, kas ir palielinājies par **40,1%** salīdzinot ar 2014. gada 3 mēnešu datiem (skat. 2.tabulu). 2015. gada 3 mēnešos ir vērojams vidējās izmaksas lieluma palielinājums par ārvalstīs notikušajiem CSNg (salīdzinājumā ar 2014. gada 3 mēnešiem, vidējās izmaksas pieaugums par ārvalstu CSNg ir 42,8% apmērā), ko ietekmēja četras izmaksas no Garantijas fonda katra vairāk nekā 20 tūkstošu EUR apmērā par ārvalstīs notikušiem CSNg. Savukārt attiecībā uz Latvijā notikušiem CSNg ir vērojams vidējās izmaksas samazinājums par 27,5%

OCTA apdrošināšanas nozares peļņas vai zaudējuma aprēķina tehniskais rezultāts

OCTA apdrošināšanas nozares darbību kopumā var raksturot ar visu apdrošināšanas sabiedrību peļņas vai zaudējuma aprēķina tehniskā rezultāta kopsavilkumu. LTAB ir apkopojis datus par apdrošināšanas sabiedrību darbības rezultātiem 2015. gada 3 mēnešos (iekļaujot arī LAAS „BALVA” darbības rezultātus), kas nozarei bijis izteikti negatīvs.

2015. gada 3 mēnešos apdrošināšanas sabiedrību nopelnīto prēmiju summa sastādīja **11 581 058 EUR**, savukārt piekritušo atlīdzību prasību neto summa sastādīja **9 123 176 EUR**. Kopumā OCTA tirgus 2015. gada 3 mēnešus noslēdza ar 0,8 miljonu zaudējumu.

Aplūkojot apdrošināšanas sabiedrību peļņas vai zaudējuma aprēķina tehniskā rezultāta kopsavilkumu, no aprēķina var izdalīt dažas atsevišķas ieņēmumu un izdevumu pozīcijas, kas raksturo apdrošināšanas sabiedrību un nozares darbību kopumā (sk.3.tabulu).

3.tabula

OCTA apdrošināšanas nozares peļņas vai zaudējuma aprēķina tehniskā rezultāta rādītāji

Rādītājs	2014. gada 3 mēneši	2015. gada 3 mēneši
Nopelnītās prēmijas, EUR	11 160 839	11 581 058
Piekritušās atlīdzību prasības neto, EUR	8 042 727	9 123 176
t.sk. atlīdzību noregulēšanas izdevumi, EUR	741 624	795 662
Neto darbības izdevumi, EUR	3 890 184	3 486 366
Citi tehniskie izdevumi neto, EUR	91 248	63 520
Tehniskais rezultāts	-683 646	-818 412
<i>Zaudējumu rādītājs*, %</i>	72,06	78,78
<i>Izdevumu rādītājs*, %</i>	35,67	30,65
<i>Kombinētais rādītājs*, %</i>	107,73	109,43
<i>*Zaudējumu rādītāju raksturo piekritušo atlīdzību prasību un nopelnīto prēmiju attiecība, savukārt izdevumu rādītājā tiek ietverta izdevumu un nopelnīto prēmiju attiecība. Kombinētais rādītājs ir zaudējumu un izdevumu rādītāju summa</i>		

Analizējot OCTA apdrošināšanas nozares darbības rezultātus 2015. gada 3 mēnešos, kopumā var pateikt, ka situācija, salīdzinot ar 2014. gada 3 mēnešiem, ir pasliktinājusies un tas nav saistīts tikai ar LAAS „BALVA” šī brīža darbību, kas vērsta tikai uz saistību izpildi. Ir pasliktinājies OCTA tirgus zaudējumu rādītājs, ko lielā mērā ietekmēja piekritušo atlīdzību prasību neto summas pieaugums par 13,4%, salīdzinot ar pagājušā gada attiecīgo periodu, kamēr nopelnīto prēmiju summa pārsniedza 2014. gada 3 mēnešu rādītājus tikai par 3,8%. 2014. gadā tika pieņemti jauni Ministru Kabineta noteikumi par personai nodarītajiem nemateriālajiem zaudējumiem, paredzot ievērojami lielākus atlīdzības apmērus. Šīs izmaiņas nedeva vērā ņemamu pieaugumu atlīdzību apmērā 2015. gada 3 mēnešos, tomēr, nenoliedzami, šīs izmaiņas ietekmēs turpmākos OCTA tirgus rādītājus, ja OCTA prēmijas paliks iepriekšējā līmenī.

Ceļu satiksmes negadījumu profilakse

OCTA likuma 57. pantā ir noteikts, ka ceļu satiksmes negadījumu novēršanas pasākumu veikšanai apdrošinātāji katru ceturksni ieskaita LTAB kontā divus procentus no parakstīto apdrošināšanas prēmiju summas, kas norādīta apdrošināšanas līgumā tā noslēgšanas brīdī, atskaitot šā likuma minētajos gadījumos apdrošinājuma ņēmējam atmaksāto prēmijas daļu un apdrošināšanas prēmijas maksājuma samazinājumu, ko apdrošinātājam kompensē Transportlīdzekļu apdrošinātāju birojs no Garantijas fonda. Par šo līdzekļu izlietojumu lemj Ministru kabineta izveidota konsultatīva institūcija, kuras darbības mērķis ir sekmēt vienotas valsts politikas izstrādi un īstenošanu ceļu satiksmes drošības jomā, lai paaugstinātu vispārējo ceļu satiksmes drošības līmeni valstī, - Ceļu satiksmes drošības padome, ievērojot, ka ne mazāk par pusi no šā panta pirmajā daļā minētajiem līdzekļiem izmanto Iekšlietu ministrijas padotībā esošās iestādes. 4. tabulā ir sagatavots pārskats par 2015. gada I ceturksnī apdrošinātāju veiktajiem ieskaitījumiem Ceļu satiksmes negadījumu novēršanas pasākumu profilakses kontā (turpmāk CSNNPF).

4.tabula

AAS veikto ieskaitījumu CSNNPF salīdzinājums ar LTAB iesniegto finanšu pārskatu datiem.

Nr.	2015. gads	I ceturksnis
1	Noslēgto OCTA apdrošināšanas līgumu prēmiju kopsumma, EUR	13 441 092
2	Jāieskaita CSNNPF (2.0%), EUR	268 822
3	Ieskaitīts līdz 17.04.2015. CSNNPF, EUR	268 822

Reģistrētie transportlīdzekļi

Latvijā uz 2015. gada 31. martu pēc CSDD, VTUA un TTP datiem kopumā ir reģistrēti **1 024 658** transportlīdzekļi. Salīdzinot ar reģistrēto transportlīdzekļu skaitu uz 2014. gada 31. martu, to skaits būtiski nav mainījies, ir vērojams neliels skaita palielinājums par **3,6%** (uz 2014. gada 31. martu bija reģistrēti 989 186 transportlīdzekļi).

Ikgadējo tehnisko apskati uz 2015. gada 31. martu bija izgājuši **764 384** transportlīdzekļi jeb **74,6%** no visiem reģistrētajiem transportlīdzekļiem (skat. 5.tabulu), kas ir par **4,6%** vairāk, salīdzinot ar uz 2014. gada 31. martu tehniskā kārtībā bijušajiem 730 887 transportlīdzekļiem. Pozitīvi ir vērtējams fakts, ka lielāks pieaugums ir tieši tehniskā kārtībā esošo transportlīdzekļu skaitam nekā reģistrēto transportlīdzekļu skaitam, kas liecina par drošāku transportlīdzekļu izmantošanu ceļu satiksmē. Uz 2015. gada 31. martu apdrošināta ir **799 739** Latvijā reģistrēto transportlīdzekļu īpašnieku civiltiesiskā atbildība (par 4,3% vairāk nekā uz 2014. gada 31. martu), kas sastāda 104,6% no tehniskā kārtībā esošiem transportlīdzekļiem (skat. 5.tabulu). Jāsecina, ka ir vērojams reģistrēto transportlīdzekļu skaita pieaugums un ar to tieši ir saistīts arī tehniskā kārtībā esošo transportlīdzekļu skaita pieaugums, tomēr apdrošināto transportlīdzekļu skaita procentuālais pieaugums ir nedaudz zemāks, salīdzinot ar attiecīgo periodu pērn. Taču kopumā ir vērojams apdrošināto transportlīdzekļu skaita pieaugums, kas viennozīmīgi ir vērtējama kā pozitīva tendence, kas var tikt skaidrota ar to, ka palielinās sabiedrības informētība un izpratne par OCTA apdrošināšanas nepieciešamību.

Vērtējot apdrošināšanas atlīdzības no Garantijas fonda, kurās pieņemti lēmumi zaudējumu atlīdzībai saistībā ar neapdrošināto transportlīdzekļu izraisītajiem ceļu satiksmes negadījumiem un salīdzinot tās ar kopējo apdrošināšanas atlīdzību skaitu, kā arī salīdzinot transportlīdzekļu skaitu, kuru īpašnieki savu civiltiesisko atbildību ir apdrošinājuši un tehniskā kārtībā esošo transportlīdzekļu skaitu pēc datiem uz 2015. gada 31. martu, var izdarīt secinājumus, ka no visiem Latvijā reģistrētajiem transportlīdzekļiem ceļu satiksmē aktīvi piedalās aptuveni 760 000 – 800 000 transportlīdzekļi.

5.tabula

Reģistrēto transportlīdzekļu skaits, kuri ir apdrošināti un ir izgājuši tehnisko apskati

Transportlīdzekļa veids	Reģistrēto skaits uz 2015. gada 31. martu	Tehniskā kārtībā esoši (ar veiktu TA) uz 2015. gada 31. martu	Tehniskā kārtībā esoši (procentuāli no reģistrēto skaita)	Apdrošināti uz 2015. gada 31. martu	Apdrošināti procentuāli no reģistrētajiem	Apdrošināti procentuāli no tiem, kas ir tehniskā kārtībā
Vieglie a/m	662 644	564 350	85.2%	597 552	90.2%	105.9%
Kravas a/m	83 953	71 114	84.7%	74 495	88.7%	104.8%
Automobiļu piekabes	65 295	48 437	74.2%	54 399	83.3%	112.3%
Autobusi	4 844	4 225	87.2%	4 416	91.2%	104.5%
Motocikli*	48 184	15 837	32.9%	11 588	24.0%	73.2%
Traktori, pašgājēji	115 561	42 501	36.8%	39 872	34.5%	93.8%
Traktoru piekabes	43 669	17 421	39.9%	16 879	38.7%	96.9%
Tramvaji, trolejbusi**	508	499	98.2%	538	105.9%	107.8%
Kopā:	1 024 658	764 384	74.6%	799 739	74.4%	104.6%

*Motocikli - ieskaitot triciklus, kvadriciklus un mopēdus (mopēdiem tehniskā apskate nav jāiet, bet jāiegādājas OCTA apdrošināšana)

** Tehniskā kārtībā esošo Rīgas tramvaju un trolejbusu skaitu sastāda transportlīdzekļi, kas nav izņemti no kustības

Sūdzību izskatīšana

Balstoties uz LTAB apkopotajiem datiem par saņemtajām sūdzībām par apdrošināšanas sabiedrību pieņemtajiem lēmumiem atlīdzību izmaksu lietās un rīcības atbilstību OCTA likumam, 2015. gada 3 mēnešos kopā saņemtas **59** sūdzības. Kopējais saņemto sūdzību skaits, salīdzinot ar 2014. gada 3 mēnešiem, ir samazinājies par **4,8%** (2014. gada 3 mēnešos tika saņemtas 62 sūdzības). Tai skaitā par apdrošināšanas sabiedrību pieņemtajiem lēmumiem tika saņemtas **28** sūdzības, kas ir par **6,7%** mazāk nekā 2014. gada 3 mēnešos. Analizējot sūdzības pēc būtības:

- **19** gadījumos sniegts atzinums, ka apdrošināšanas sabiedrības lēmums ir pamatots (32,2% no visām sūdzībām);
- **9** gadījumos sniegts atzinums, ka apdrošināšanas sabiedrības lēmums ir nepamatots (15,3% no visām sūdzībām);
- **17** gadījumos sūdzības iesniedzējiem sniegts skaidrojums rakstiskas atbildes veidā (28,8% no visām sūdzībām);
- **1** sūdzība ir atsaukta;
- **13** sūdzību izskatīšana atlikta līdz papildus materiālu saņemšanai.

Vērtējot sūdzību skaitu pa gadiem (sk.6.tabulu) ir redzams, ka sūdzību īpatsvars, kuras izskatot atzīts, ka apdrošināšanas sabiedrības lēmums ir nepamatots, ir bijis robežās no 0,09% līdz 0,21% no visiem apdrošināšanas gadījumiem. 2015. gada 3 mēnešos šis rādītājs ir **0,10%** no visiem apdrošināšanas gadījumiem. Savukārt, sūdzību īpatsvars, kurās apdrošināšanas sabiedrības lēmums ir atzīts par pamatotu, 2015. gada 3 mēnešos ir **0,21%** no visiem apdrošināšanas gadījumiem. No kopējā sūdzību skaita par apdrošināšanas sabiedrību lēmumiem sūdzību, kad sabiedrības lēmums atzīts par pamatotu, īpatsvars sastāda vairāk nekā pusi – **67,9%** (19 no 28 sūdzībām). Ir vērojams kopējā sūdzību skaita samazinājums, par ko liecina sūdzību īpatsvara no visiem apdrošināšanas gadījumiem samazināšanās no 0,84% 2010. gadā uz 0,64% 2014. gada 3 mēnešos (sk.6.tabulu), taču vēl nav sasniegts zemākais sūdzību īpatsvars 0,45% apmērā no visiem apdrošināšanas gadījumiem, kas tika fiksēts 2007. gadā.

Galvenie sūdzību iemesli:

- 1) cietušais pats atzīts par daļēji līdzatbildīgu zaudējumu nodarīšanā;
- 2) cietušais nav apmierināts ar novērtētā zaudējuma apmēru, tajā skaitā gadījumos, kad CSNg cietušajam transportlīdzeklim ir iepriekšējie bojājumi vai CSNg rezultātā transportlīdzeklis tiek atzīts par bojāgājušu;
- 3) atteikums apdrošināšanas atlīdzību izmaksai;
- 4) cietušais ilgstoši nav saņēmis apdrošināšanas atlīdzību, jo ir ierosināta krimināllieta;
- 5) problēmas un neskaidrības ārvalstu atlīdzību lietu regulēšanas procesā;
- 6) sūdzības iesniedzējs ir CSNg zaudējumus nodarījusī persona, kas lūdz atzinumu par apdrošinātāja izvīrītās regresa prasības pamatotību.

6.tabulā ir atspoguļots sūdzību īpatsvars no kopējā apdrošināšanas gadījumu skaita.

6.tabula

Pārskats par saņemtajām un izskatītajām sūdzībām

Gads	Apdr. gadījumi ¹	Sūdzības, kopā	% no apdr. gadīj.	t.sk. sūdzības par apdr. sabiedrības lēmumu	% no apdr. gadīj.	No tām apdr. sabiedrības lēmums atzīts par pamatotu	% no apdr. gadīj.	No tām apdr. sabiedrības lēmums atzīts par nepamatotu	% no apdr. gadīj.
2005	29 633	187	0,63	106	0,36	50	0,17	56	0,19
2006	37 139	186	0,50	88	0,24	55	0,15	33	0,09
2007	48 202	217	0,45	114	0,24	60	0,12	54	0,11
2008	46 335	263	0,57	184	0,4	133	0,29	51	0,11
2009	33 537	270	0,81	204	0,61	135	0,4	69	0,21
2010	33 255	278	0,84	198	0,6	130	0,39	68	0,20
2011	32 801	267	0,81	179	0,55	117	0,36	62	0,19
2012	29 437	232	0,79	139	0,47	92	0,31	47	0,16
2013	32 554	256	0,79	156	0,48	102	0,31	54	0,17
2014	32 419	211	0,65	103	0,32	72	0,22	31	0,10
2015 3mēn	9 245	59	0,64	28	0,30	19	0,21	9	0,10
Kopā**	457 217	3 364	0,74	2 046	0,45	1 234	0,27	812	0,18

¹ apdrošināšanas gadījumu skaits, saistībā ar kuriem apdrošināšanas sabiedrībās ir pieņemti lēmumi par zaudējumu atlīdzību.

² kopējie rādītāji kopš 2000. gada

7. tabulā ir atspoguļots sūdzību skaita īpatsvars no apdrošināšanas gadījumiem, sadalījumā pa apdrošināšanas sabiedrībām.

7.tabula

Pārskats par saņemtajām un izskatītajām sūdzībām sadalījumā pa sabiedrībām

Apdrošināšanas sabiedrība	Sūdzību īpatsvars apdrošināšanas gadījumos, %	Izskatītās sūdzības		
		Gadījumi, kad AAS lēmums ir pamatots ¹ , %	Gadījumi, kad AAS lēmums ir nepamatots ² , %	Citas sūdzības ³ , %
AAS "BALTA"	0,49	0,10	0,00	0,39
AAS "BALTIKUMS"	0,91	0,19	0,19	0,52
Likvidējamā "BALVA" AAS	0,00	0,00	0,00	0,00
"BTA Insurance Company" SE	0,47	0,14	0,00	0,34
AAS "Gjensidige Baltic"	1,05	0,57	0,10	0,38
ERGO Insurance SE Latvijas filiāle	0,41	0,30	0,00	0,10
"If P&C Insurance" AS Latvijas filiāle	0,16	0,00	0,16	0,00
"Baltijas Apdrošināšanas Nams" AAS	1,19	0,24	0,48	0,48
Seesam Insurance AS Latvijas filiāle	0,85	0,00	0,00	0,85
Swedbank P&C Insurance AS Latvijas filiāle	0,00	0,00	0,00	0,00
AS «COMPENSA T.U. S.A. VIENNA INSURANCE GROUP» Latvijas filiāle	0,31	0,15	0,00	0,15
UAB DK «PZU Lietuva» Latvijas filiāle	0,50	0,25	0,00	0,25
Kopā	0,64	0,21	0,10	0,34

¹ – sabiedrības lēmums ir pamatots un sūdzība noraidīta.

² – sabiedrības lēmums ir nepamatots. LTAB rekomendē pārskatīt pieņemto lēmumu.

³ – sūdzības, kuras nav par sabiedrības lēmumu. Cietušo neapmierina iesnieguma izskatīšanas process, nav sniegta informācija, nav iepazīstināts ar lēmumu pamatojošiem dokumentiem.