

***SAUSZEMES TRANSPORTLĪDZEKĻU
ĪPAŠNIEKU CIVILTIESISKĀS ATBILDĪBAS
OBLIGĀTĀ APDROŠINĀŠANA***

2014.GADA 12 MĒNEŠU REZULTĀTI

(dati uz 14.01.2015.)

Vispārīgā informācija

Sauszemes transportlīdzekļu īpašnieku civiltiesiskās atbildības obligātās apdrošināšanas (turpmāk – OCTA) jomā 2014.gada 12 mēnešos Latvijā darbojās:

– 5 apdrošināšanas sabiedrības – Apdrošināšanas akciju sabiedrība „BALTA”, Apdrošināšanas akciju sabiedrība „BALTIKUMS”, "BTA Insurance Company" SE, Apdrošināšanas akciju sabiedrība „Gjensidige Baltic” un „Baltijas Apdrošināšanas Nams” Apdrošināšanas akciju sabiedrība;

– 6 ārvalstu apdrošināšanas sabiedrību filiāles Latvijā – ERGO Insurance SE, Seesam Insurance AS, „If P&C Insurance” AS, Swedbank P&C Insurance AS, AS „COMPENSA TOWARZYSTWO UBEZPIECZENÍ SPÓŁKA AKCYJNA VIENNA INSURANCE GROUP”, Uzdaroji akcine bendrove draudimo kompanija „PZU Lietuva”.

Likvidējamā „BALVA” Apdrošināšanas akciju sabiedrība (turpmāk – LAAS „BALVA”), kam Finanšu un kapitāla tirgus komisijas padome 17.06.2013. anulēja visas licences, tai skaitā OCTA veikšanai, 2013.gada 25.oktobrī tika izslēgta no biedrības „Latvijas Transportlīdzekļu apdrošinātāju birojs” (turpmāk – LTAB). LAAS „BALVA” atrodas likvidācijas procesā, tās darbību uzrauga likvidators, taču sabiedrība turpina pildīt savas saistības pret tās klientiem un sadarbības partneriem.

Šis pārskats sastādīts, par pamatu ņemot OCTA apdrošināšanas nozares pamatrādītājus 2014.gada 12 mēnešos, sniedzot informāciju par izmaiņām salīdzinājumā ar 2013.gada 12 mēnešiem. Pārskatā ir iekļauta informācija arī par LAAS „BALVA”, tajā skaitā arī sadaļā par OCTA nozares darbības rādītājiem.

Pārskats tiek sastādīts saskaņā ar LTAB Informācijas sistēmā esošajiem datiem uz 2014.gada 14.janvāri, Ceļu satiksmes drošības direkcijas (turpmāk – CSDD), VA „Valsts tehniskās uzraudzības aģentūras” (turpmāk – VTUA), kā arī SIA „Liepājas tramvajs”, Daugavpils A/S „Tramvaju uzņēmums” un SIA „Rīgas Satiksme” publiski pieejamajiem datiem par tramvaju un trolejbusu skaitu (turpmāk – TTP).

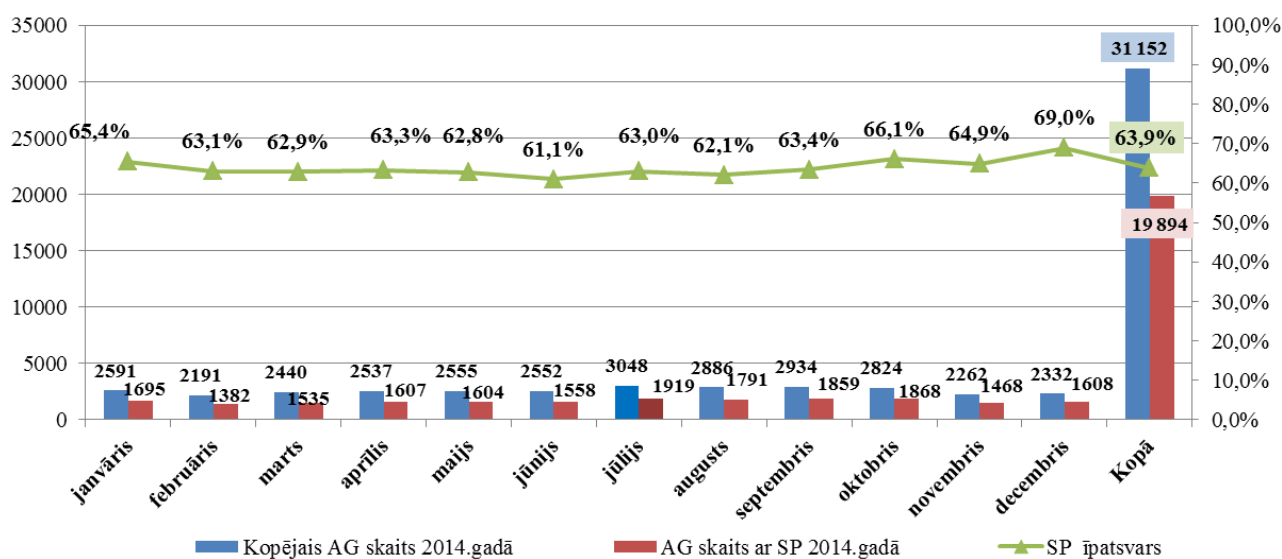
OCTA apdrošināšanas nozares darbības rādītāji

Ceļu satiksmes negadījumi

Svarīgs OCTA apdrošināšanas darbības rādītājus ietekmējošs faktors ir ceļu satiksmē notikušie ceļu satiksmes negadījumi (turpmāk – CSNg). Saskaņā ar LTAB Informācijas sistēmas datiem kopējais 2014.gada 12 mēnešos notikušo CSNg skaits, par kuriem ir iesniegti zaudējumu pieteikumi apdrošināšanas sabiedrībās (apdrošināšanas gadījumu skaits), sastādīja **31 152**, kas salīdzinājumā ar 2013.gada 12 mēnešiem faktiski ir saglabājies 2013. gada līmenī (palielinājums ir tikai par **0,14%**, 2013.gada 12 mēnešos bija 31 107 CSNg). Uz Saskaņoto paziņojumu pamata 2014.gada 12 mēnešos reģistrēti **19 894** CSNg, kas ir par **0,37%** vairāk nekā 2013.gada 12 mēnešos (2013.gada 12 mēnešos – 19 820 CSNg), pie kam ar Saskaņoto paziņojumu reģistrēto CSNg skaita palielinājums ir līdzīgs kopējam CSNg skaita palielinājumam. 1.attēlā ir redzams, ka lielākais uz Saskaņoto paziņojumu pamata reģistrētais CSNg skaits ir vērojams jūlijā.

Apkopojot datus par CSNg skaitu, kas notikuši pēdējos sešos gados un reģistrēti uz Saskaņoto paziņojumu pamata, var secināt, ka ar katru gadu šo CSNg īpatsvars kļūst aizvien lielāks,. Salīdzinājumam 2009.gadā CSNg, kas reģistrēti ar Saskaņoto paziņojumu, īpatsvars, ir bijis 53,4%, 2012.gadā – 61,6%, 2013. gadā - 63,7%, savukārt 2014.gada 12 mēnešos 63,9%.

Pārskats par apdrošināšanas gadījumu skaitu sadalījumā pa CSNg notikuma mēnešiem



1.attēlā izmantotie saīsinājumi – apdrošināšanas gadījums (AG) un Saskaņotais paziņojums (SP)

No 2014.gada 12 mēnešos apdrošināšanas sabiedrībās reģistrētajiem **31 152** apdrošināšanas gadījumiem **28 691** apdrošināšanas gadījumi ir notikuši Latvijā (t.sk. **17 017 ir notikuši Rīgā**, kas sastāda **59,3%** no visiem Latvijā notikušajiem apdrošināšanas gadījumiem), savukārt ārvalstīs notikuši **2 461** apdrošināšanas gadījumi, kas sastāda **7,9%** no visiem reģistrētajiem gadījumiem. Valstis, kurās reģistrēts vislielākais apdrošināšanas gadījumu skaits, ir Vācija (556 apdrošināšanas gadījumi), Lietuva (298), Krievija (271) un Polija (195). Nozīmīgs CSNg skaita palielinājums (par 57,7% ir vērojams Somijā (41 gadījumi 2014.gada 12 mēnešos salīdzinājumā ar 26 gadījumiem 2013.gada 12 mēnešos), savukārt vairākās valstīs ir vērojams būtisks pieteikto CSNg skaita samazinājums salīdzinājumā ar 2013.gada 12 mēnešiem, tā piemēram, par apdrošināšanas gadījumiem Krievijā 2014.gada 12 mēnešos saņemti 271 pieteikumi (2013.gada 12 mēnešos bija pieteikti 354 gadījumi), Polijā – 195 gadījumi (2013.gada 12 mēnešos – 281 gadījumi).

Apdrošināšanas atlīdzību izmaksas

Kopējie rādītāji

2014.gada 12 mēnešos apdrošināšanas sabiedrībās un LTAB (LTAB administrē Garantijas fondu) iesniegti kopā **38 849** zaudējumu pieteikumi, kas ir par **1 117** jeb **2,9%** mazāk nekā 2013.gada 12 mēnešos.

Saistībā ar šī gada un iepriekšējo gadu zaudējumu pieteikumiem 2014.gada 12 mēnešos ir pieņemti **39 652** lēmumi par apdrošināšanas atlīdzības izmaksām par kopējo summu **36 055 959 EUR**, kas ir par **381 788 EUR** jeb **1,2%** vairāk nekā 2013.gada 12 mēnešos.

1.tabulā ir atspoguļoti dati par apdrošināšanas sabiedrību un Garantijas fonda 2014.gada 12 mēnešos pieņemtajiem lēmumiem¹ un izmaksātajām atlīdzībām salīdzinājumā ar 2013.gada 12 mēnešiem, sadalījumā pa zaudējumu veidiem.

Pārskats par apdrošināšanas atlīdzību lēmumu sadalījumu pa zaudējumu veidiem

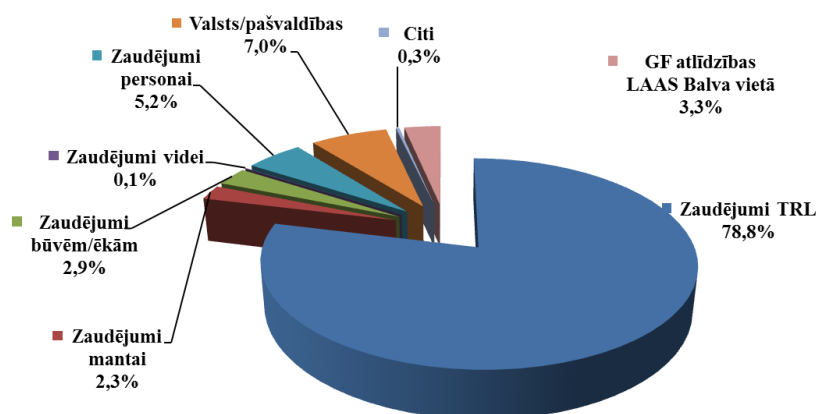
Zaudējumu veids	Lēmumu skaits ¹	Atlīdzību summa		Vidējā atlīdzība lēmumā ¹ (EUR)
		kopā (EUR)	izmaiņas (%)	
Transportlīdzekļa bojājumi	29 330	23 665 763	-1,8%	807
Transportlīdzekļa bojāeja	2 636	4 755 125	-3,5%	1804
Transportlīdzekļa evakuācijas izdevumi	777	104 611	47,2%	135
Transportlīdzekļa stāvvietas izdevumi	32	4 421	-19,5%	138
Mantas bojājumi, bojāeja	1 061	839 490	15,2%	791
Ceļa, ceļa būvju, ēku bojājumi, bojāeja	811	1 051 570	-5,1%	1297
Kaitējums videi	13	25 322	-46,4%	1948
Ārstēšanās izmaksas	1 167	981 996	-9,3%	841
Atlīdzība darba devējam par cietušās personas pārejošu darba nespēju	7	12 870	328,0%	1839
Pārejoša darbnespēja personai	264	100 612	-72,2%	381
Pensijas invalīdiem	219	243 592	91,8%	1112
Protezēšanas izdevumi	3	8 198	0,0%	2733
Rehabilitācijas izdevumi	31	27 515	196,0%	888
Apbedīšanas izdevumi	32	57 863	-23,8%	1808
Pensijas apgādājamiem	148	243 238	36,2%	1643
Nemateriālie zaudējumi sakarā ar cietušās personas fizisku traumu	278	164 112	13,6%	590
Nemateriālie zaudējumi sakarā ar cietušās personas sakropļojumu, invaliditāti	10	23 484	105,8%	2348
Nemateriālie zaudējumi sakarā ar apgādnieka, apgādājamā vai laulātā 1.grupas invaliditāti	1	142	0,0%	142
Nemateriālie zaudējumi sakarā ar apgādnieka, apgādājamā vai laulātā nāvi	18	19 443	14,6%	1080
Atlīdzība VSAA Ārstēšanās un rehabilitācija	1	159	-30,9%	159
Atlīdzība VSAA Pensijas un pabalsti invalīdiem	301	909 079	1,0%	3020
Atlīdzība VSAA Pārejoša darbnespēja personai	502	389 436	-16,0%	776
Atlīdzība VSAA Apbedīšanas pabalsts	40	32 545	7,1%	814
Atlīdzība VSAA Pensijas un pabalsti apgādājamiem	130	498 035	9,1%	3831
Atlīdzība Nacionālajam veselības dienestam (NVD)	1 490	667 138	-19,6%	448
Atlīdzība valsts sabiedrībai ar ierobežotu atbildību „Nacionālais rehabilitācijas centrs „Vaivari”” Vaivaru tehnisko palīgīdzekļu centram (VTPC)	4	2 072	9,3%	518
Atlīdzība valsts aģentūrai “Sociālās integrācijas valsts aģentūra” (SIVA) profesionālās rehabilitācijas izdevumi	55	38 045	325,5%	692
Atlīdzība Iekšlietu ministrijas veselības un sporta centram (VSC)	1	12	0,0%	12
GF atlīdzības LAAS Balva vietā	433	1 190 070	0,0%	2748
Kopā:	39 795	36 055 959	1,7%	909

¹ Tā kā viens lēmums var būt pieņemts par vairākiem zaudējumu veidiem, ailē "Lēmumu skaits" ir norādīts kopējais lēmumos ietvertu zaudējumu veidu skaits, un attiecīgi vidējā atlīdzība lēmumā tiek rēķināta, ņemot vērā lēmumos ietvertu zaudējumu veidu skaitu.

Vislielākā atlīdzību lēmumu summa tika izmaksāta par transportlīdzekļu bojājumu un bojāejas zaudējumu atlīdzināšanu, kas kopā sastādīja 78,8% no kopējās atlīdzību summas (skat.2.attēlu).

2.attēls

Apdrošināšanas atlīdzību summas sadalījums pa zaudējumu grupām



Vidējās atlīdzības izmaksas lielums par apdrošināšanas gadījumu 2014.gada 12 mēnešos sastādīja **1 078 EUR**, kas, salīdzinot ar 2013.gada 12 mēnešiem, ir palielinājusies par **0,7%**.

2014.gada 12 mēnešos **35 924** lēmumi ir pieņemti par Latvijā notikušajiem ceļu satiksmes negadījumiem par kopējo atlīdzību summu **27 368 812 EUR** (t.sk. par negadījumiem, kas notikuši Rīgā – 20 231 lēmumi par summu 14 557 617 EUR). Vidējās atlīdzības izmaksas lielums par Latvijā notikušo apdrošināšanas gadījumu sastādīja **897 EUR**, kas salīdzinot ar 2013.gada 12 mēnešu datiem ir nedaudz palielinājies par **1,4%**.

Savukārt, par ārvalstīs notikušajiem ceļu satiksmes negadījumiem 2014.gada 12 mēnešos ir pieņemti **3 728** lēmumi par kopējo atlīdzību summu **8 687 148 EUR**, kas sastāda **24,1%** no kopējās izmaksātās atlīdzību summas. Vidējais atlīdzības izmaksas lielums par ārzemēs notikušo apdrošināšanas gadījumu sastādīja **2 950 EUR**, kas salīdzinot ar 2013.gada 12 mēnešu datiem ir samazinājies par 133 EUR jeb 4,3%, tādejādi secināms, ka par negadījumiem ārvalstīs tomēr ir vērojams izmaksu samazinājums. Taču vidējais atlīdzības izmaksas lielums par ārzemēs notikušajiem CSNg joprojām ir augsts – **3 reizes lielāks** nekā vidējais atlīdzības izmaksas lielums, kas tiek izmaksāts par Latvijā notikušajiem CSNg (skat.2.tabulu).

2.tabula

Pārskats par apdrošināšanas atlīdzībām atkarībā no CSNg notikuma teritorijas

Rādītāji	2014.gada 12 mēneši	Izmaiņas	t.sk. par Latvijā notikuš.gadīj.	Izmaiņas	t.sk. par ārvalstīs notikuš.gadīj.	Izmaiņas
		(%)		(%)		(%)
Apdrošināšanas gadījumu skaits kopā*	33 456	0,3%	30 511	-0,1%	2 945	4,8%
t.sk. Garantijas fonds	981	40,9%	592	-4,8%	389	425,7%
Atlīdzību lēmumu skaits kopā	39 652	0,7%	35 924	-0,1%	3 728	10,3%
t.sk. Garantijas fonds	1 137	27,0%	724	-10,4%	413	374,7%
Atlīdzību summa kopā, EUR	36 055 959	1,1%	27 368 812	1,3%	8 687 148	0,2%
t.sk. Garantijas fonds	2 547 172	107,7%	926 483	17,4%	1 620 689	265,3%
Vidējā atlīdzība par apdroš.gadīj., EUR	1 078	0,7%	897	1,4%	2 950	-4,3%
t.sk. Garantijas fonds	2 597	46,60%	1 565	23,4%	4 166	-30,5%

*apdrošināšanas gadījumu skaits, saistībā ar kuriem ir pieņemti lēmumi par zaudējumu atlīdzību

Garantijas fonds

Zaudējumu atlīdzība no Garantijas fonda tiek izmaksāta saskaņā ar OCTA likuma un starptautisko normatīvo aktu prasībām. Lielāko Garantijas fonda atlīdzību izmaksu daļu sastāda atlīdzību izmaksas par CSNg, kurus ir izraisījuši transportlīdzekļi bez OCTA apdrošināšanas.

Attiecībā uz atlīdzību izmaksām no Garantijas fonda 2014.gada 12 mēnešos par **981** apdrošināšanas gadījumiem ir pieņemti **1 137** lēmumi par kopējo summu **2 547 172 EUR**, kas ir par **107,7%** vairāk nekā 2013.gada 12 mēnešos. Palielinājums ir saistīts ar to, ka Garantijas fondam jāveic atlīdzības izmaksas LAAS Balva vietā ārvalstu CSNg gadījumos. Vidējās izmaksas lielums uz vienu apdrošināšanas gadījumu 2014.gada 12 mēnešos sastādīja **2 597 EUR**, kas ir palielinājies par **46,6%** salīdzinot ar 2013.gada 12 mēnešu datiem (skat. 2.tabulu). 2014.gada 12 mēnešos ir vērojams vidējās izmaksas palielinājums par Latvijas CSNg, salīdzinot ar pērnā gadu, ko ietekmēja trīs izmaksas no Garantijas fonda katra vairāk kā 25 tūkstošu EUR apmērā par Latvijā notikušiem CSNg, vienā, kurā tika bojāts luksusa klases transportlīdzeklis, pārējās – par valsts budžeta izdevumu atlīdzināšanu par CSNg cietušās personas ārstēšanās izdevumiem, izmaksāto invaliditātes un apgādājamā pensiju. Savukārt attiecībā uz ārvalstīs notikušiem CSNg ir vērojams vidējās izmaksas samazinājums par 40,4%.

OCTA apdrošināšanas nozares peļņas vai zaudējuma aprēķina tehniskais rezultāts

OCTA apdrošināšanas nozares darbību kopumā var raksturot ar visu apdrošināšanas sabiedrību peļņas vai zaudējuma aprēķina tehniskā rezultāta kopsavilkumu. LTAB ir apkopojis datus par apdrošināšanas sabiedrību darbības rezultātiem 2014.gada 12 mēnešos (iekļaujot arī LAAS „BALVA” darbības rezultātus), kas nozarei bijis negatīvs.

2014.gada 12 mēnešos apdrošināšanas sabiedrību nopelnīto prēmiju summa sastādīja **46 478 311 EUR**, savukārt piekritušo atlīdzību prasību neto summa sastādīja **35 565 494 EUR**. Kopumā OCTA tirgus 2014. gadu noslēdza ar 4,5 miljonu eiro zaudējumu.

Aplūkojot apdrošināšanas sabiedrību peļņas vai zaudējuma aprēķina tehniskā rezultāta kopsavilkumu, no aprēķina var izdalīt dažas atsevišķas ieņēmumu un izdevumu pozīcijas, kas raksturo apdrošināšanas sabiedrību un nozares darbību kopumā (sk.3.tabulu).

3.tabula

OCTA apdrošināšanas nozares peļņas vai zaudējuma aprēķina tehniskā rezultāta rādītāji

Rādītājs	2013.gada 12 mēneši	2014.gada 12 mēneši
Nopelnītās prēmijas, EUR	40 307 988	46 478 311
Piekritušās atlīdzību prasības neto, EUR	29 947 573	35 565 494
t.sk. atlīdzību neregulēšanas izdevumi, EUR	2 891 803	3 087 424
Neto darbības izdevumi, EUR	14 435 623	15 814 483
Citi tehniskie izdevumi neto, EUR	244 789	280 317
Tehniskais rezultāts	-3 749 229	-4 521 662
<i>Zaudējumu rādītājs*, %</i>	74,3	76,52
<i>Izdevumu rādītājs*, %</i>	36,42	34,63
<i>Kombinētais rādītājs*, %</i>	110,72	111,15
<i>*Zaudējumu rādītāju raksturo piekritušo atlīdzību prasību un nopelnīto prēmiju attiecība, savukārt izdevumu rādītājā tiek ietverta izdevumu un nopelnīto prēmiju attiecība. Kombinētais rādītājs ir zaudējumu un izdevumu rādītāju summa</i>		

Analizējot OCTA apdrošināšanas nozares darbības rezultātus 2014.gada 12 mēnešos, kopumā var pateikt, ka situācija, salīdzinot ar 2013.gada 12 mēnešiem, ir pasliktinājusies un tas nav saistīts tikai ar LAAS „BALVA” šī brīža darbību, kas vērsta tikai uz saistību izpildi. Ir pasliktinājies OCTA tirgus zaudējumu rādītājs, ko lielā mērā ietekmēja piekritušo atlīdzību prasību neto summas pieaugums par 18,8%, salīdzinot ar pagājušā gada attiecīgo periodu, kamēr nopelnīto prēmiju summa pārsniedza 2013.gada 12 mēnešu rādītājus tikai par 15,3%. 2014. gadā tika pieņemti jauni Ministru Kabineta noteikumi par personai nodarītajiem nemateriālajiem zaudējumiem, paredzot ievērojami lielākus atlīdzības apmērus. Šīs izmaiņas nedeva vērā ņemamu pieaugumu atlīdzību apmērā 2014. gadā, tomēr, nenoliedzami, šīs izmaiņas ietekmēs turpmākos OCTA tirgus rādītājus, ja OCTA prēmijas paliks iepriekšējā līmenī.

Ceļu satiksmes negadījumu profilakse

OCTA likuma 57.pantā ir noteikts, ka ceļu satiksmes negadījumu novēršanas pasākumu veikšanai apdrošinātāji katru ceturksni ieskaita LTAB kontā divus procentus no parakstīto apdrošināšanas prēmiju summas, kas norādīta apdrošināšanas līgumā tā noslēgšanas brīdī, atskaitot šā likuma minētajos gadījumos apdrošinājumaņēmējam atmaksāto prēmijas daļu un apdrošināšanas prēmijas maksājuma samazinājumu, ko apdrošinātājam kompensē Transportlīdzekļu apdrošinātāju birojs no Garantijas fonda. Par šo līdzekļu izlietojumu lemj Ministru kabineta izveidota konsultatīva institūcija, kuras darbības mērķis ir sekmēt vienotas valsts politikas izstrādi un īstenošanu ceļu satiksmes drošības jomā, lai paaugstinātu vispārējo ceļu satiksmes drošības līmeni valstī, - Ceļu satiksmes drošības padome, ievērojot, ka ne mazāk par pusi no šā panta pirmajā daļā minētajiem līdzekļiem izmanto Iekšlietu ministrijas padotībā esošās iestādes. 4.tabulā ir sagatavots pārskats par

2014.gada IV ceturksnī apdrošinātāju veiktajiem ieskaitījumiem Ceļu satiksmes negadījumu novēršanas pasākumu profilakses kontā (turpmāk CSNNPF).

4.tabula

AAS veikto ieskaitījumu CSNNPF salīdzinājums ar LTAB iesniegto finanšu pārskatu datiem.

Nr.	2014. gads	IV ceturksnis
1	Noslēgto OCTA apdrošināšanas līgumu prēmiju kopsumma, EUR	13 634 378,45
2	Jāieskaita CSNNPF (2.0%), EUR	272 687,56
3	Ieskaitīts līdz 15.01.2015. CSNNPF, EUR	272 687,56

Reģistrētie transportlīdzekļi

Latvijā uz 2014.gada 31.decembri pēc CSDD, VTUA un TTP datiem kopumā ir reģistrēti **1 017 252** transportlīdzekļi. Salīdzinot ar reģistrēto transportlīdzekļu skaitu uz 2013.gada 31.decembri, to skaits būtiski nav mainījies, ir vērojams neliels palielinājums par **3,4%** (uz 2013.gada 31.decembri bija reģistrēti 983 357 transportlīdzekļi).

Ikgadējo tehnisko apskati uz 2014.gada 31.decembri bija izgājuši **760 313** transportlīdzekļi jeb **74,7%** no visiem reģistrētajiem transportlīdzekļiem (skat. 5.tabulu), kas ir par **5,1%** vairāk, salīdzinot ar uz 2013.gada 31.decembra tehniskā kārtībā bijušajiem 723 682 transportlīdzekļiem. Pozitīvi ir vērtējams fakts, ka lielāks pieaugums ir tieši tehniskā kārtībā esošo transportlīdzekļu skaitam nekā reģistrēto transportlīdzekļu skaitam, kas liecina par drošāku transportlīdzekļu izmantošanu ceļu satiksmē. Uz 2014.gada 31.decembri apdrošināta ir **795 089** Latvijā reģistrēto transportlīdzekļu īpašnieku civiltiesiskā atbildība (par 3,9% vairāk nekā uz 2013.gada 31.decembri), kas sastāda **104,6%** no tehniskā kārtībā esošiem transportlīdzekļiem (skat. 5.tabulu). Jāsecina, ka ir vērojams reģistrēto transportlīdzekļu skaita pieaugums un ar to tieši ir saistīts arī tehniskā kārtībā esošo transportlīdzekļu skaita pieaugums, tomēr apdrošināto transportlīdzekļu skaita procentuālais pieaugums ir nedaudz zemāks, salīdzinot ar attiecīgo periodu pērn. Taču kopumā ir vērojams apdrošināto transportlīdzekļu skaita pieaugums, kas viennozīmīgi ir vērtējama kā pozitīva tendence, kas var tikt skaidrota ar to, ka palielinās sabiedrības informētība un izpratne par OCTA apdrošināšanas nepieciešamību. Turklāt 2014. gada sākumā tika veiktas izmaiņas soda punktu sistēmā, piešķirot soda punktus arī par braukšanu bez OCTA polises. Gadā beigās darbu atsāka fotoradari, kas bez ātruma pārsniegšanas fiksē arī transportlīdzekļus, kuriem nav spēkā esoša OCTA polise.

Vērtējot apdrošināšanas atlīdzības no Garantijas fonda, kurās pieņemti lēmumi zaudējumu atlīdzībai saistībā ar neapdrošināto transportlīdzekļu izraisītajiem ceļu satiksmes negadījumiem un salīdzinot tās ar kopējo apdrošināšanas atlīdzību skaitu, kā arī salīdzinot transportlīdzekļu skaitu, kuru īpašnieki savu civiltiesisko atbildību ir apdrošinājuši un tehniskā kārtībā esošo transportlīdzekļu skaitu pēc datiem uz 2014.gada 31.decembri, var izdarīt secinājumus, ka no visiem Latvijā reģistrētajiem transportlīdzekļiem ceļu satiksmē aktīvi piedalās aptuveni 750 000 – 800 000 transportlīdzekļi.

5.tabula

Reģistrēto transportlīdzekļu skaits, kuri ir apdrošināti un ir izgājuši tehnisko apskati

Transportlīdzekļa veids	Reģistrēto skaits uz 2014.gada 31.decembri	Tehniskā kārtībā esoši (ar veiktu TA) uz 2014.gada 31.decembri	Tehniskā kārtībā esoši (procentuāli no reģistrēto skaita)	Apdrošināti uz 2014.gada 31.decembri	Apdrošināti procentuāli no reģistrētajiem	Apdrošināti procentuāli no tiem, kas ir tehniskā kārtībā
Vieglie a/m	657 799	564 427	85,8%	596 564	90,7%	105,7%
Kravas a/m	83 205	70 697	85,0%	74 015	89,0%	104,7%
Automobiļu piekabes	64 595	47 868	74,1%	54 155	83,8%	113,1%
Autobusi	4 845	4 206	86,8%	4 444	91,7%	105,7%
Motocikli*	47 562	15 409	32,4%	8 875	18,7%	57,6%
Traktori, pašgājēji	115 186	40 461	35,1%	39 782	34,5%	98,3%

Traktoru piekabes	43 552	16 746	38,5%	16 728	38,4%	99,9%
Tramvaji, trolejbusi²	508	499	98,2%	526	103,5%	105,4%
Kopā:	1 017 252	760 313	74,7%	795 089	78,2%	104,6%

¹Motocikli - ieskaitot triciklus, kvadriciklus un mopēdus (mopēdiem tehniskā apskate nav jāiet, bet jāiegādājas OCTA apdrošināšana)

²Tehniskā kārtībā esošo Rīgas tramvaju un trolejbusu skaitu sastāda transportlīdzekļi, kas nav izņemti no kustības

E-polises

Sākot no 2008.gada 1.jūnija visā Latvijā ir nodrošināta OCTA apdrošināšanas līgumu slēgšanas iespēja izmantojot distances saziņas līdzekļus (e-polises). 2014.gada 12 mēnešos no visiem noslēgtajiem 1 326 311 standartlīgumiem 20,0% jeb 264 775 līgumi ir noslēgti, izmantojot distances saziņas līdzekļus. Kopš e-polises ieviešanas šādā veidā noslēgto līgumu skaitam ir vērojama pieauguma tendence, 2014.gada 12 mēnešos noslēgto e-polišu skaits salīdzinājumā ar 2013.gada 12 mēnešiem, ir palielinājies par 60 821 polisēm jeb par 29,8%. E-polišu skaita būtisko pieaugumu ietekmēja noslēgto e-polišu skaita pieaugums visos līguma termiņos vismaz 19% apmērā, salīdzinot ar 2013.gada 12 mēnešiem, tā piemēram, noslēgto 12 mēnešu e-polišu skaits ir pieaudzis par 31,0%, savukārt 9 mēnešu e-polišu skaits – par 31,7%. Pieauguma tendence visu periodu e-polišu skaita izmaiņās vērtējama pozitīvi, kā arī var secināt, ka e-polises kļūst populārākas un ar katru gadu arvien lielāks transportlīdzekļu īpašnieku skaits izvēlas slēgt OCTA apdrošināšanas līgumu, izmantojot distances saziņas līdzekļus (e-polises), kā arī arvien mainās apdrošinātāju izvēlētie apdrošināšanas līgumu izplatīšanas kanāli.

Sūdzību izskatīšana

Balstoties uz LTAB apkopotajiem datiem par saņemtajām sūdzībām par apdrošināšanas sabiedrību pieņemtajiem lēmumiem atlīdzību izmaksu lietās un rīcības atbilstību OCTA likumam, 2014.gada 12 mēnešos kopā saņemtas **211** sūdzības. Kopējais saņemto sūdzību skaits, salīdzinot ar 2013.gada 12 mēnešiem, ir samazinājies par **17,6%** (2013.gada 12 mēnešos tika saņemtas 256 sūdzības). Tai skaitā par apdrošināšanas sabiedrību pieņemtajiem lēmumiem tika saņemta **103** sūdzība, kas ir par **34,0%** mazāk nekā 2013.gada 12 mēnešos (2013.gada 12 mēnešos – 156 sūdzības).

Analizējot sūdzības pēc būtības:

- **72** gadījumos sniegts atzinums, ka apdrošināšanas sabiedrības lēmums ir pamatots (34,1% no visām sūdzībām);
- **31** gadījumos sniegts atzinums, ka apdrošināšanas sabiedrības lēmums ir nepamatots (14,7% no visām sūdzībām);
- **91** gadījumā sūdzības iesniedzējiem sniegts skaidrojums rakstiskas atbildes veidā (43,1% no visām sūdzībām);
- **1** sūdzība ir atsaukta;
- **16** sūdzību izskatīšana atlikta līdz papildu materiālu saņemšanai.

Vērtējot sūdzību skaitu pa gadiem (sk.6.tabulu) ir redzams, ka sūdzību īpatsvars, kuras izskatot atzīts, ka apdrošināšanas sabiedrības pieņemtais lēmums ir nepamatots, ir bijis robežās no 0,09% līdz 0,21% no visiem apdrošināšanas gadījumiem. 2014.gada 12 mēnešos šis rādītājs ir **0,10%** no visiem apdrošināšanas gadījumiem. Savukārt, sūdzību īpatsvars, kuros apdrošināšanas sabiedrības lēmums ir atzīts par pamatotu, 2014.gada 12 mēnešos ir **0,22%** no visiem apdrošināšanas gadījumiem. No kopējā sūdzību skaita par apdrošināšanas sabiedrību lēmumiem sūdzību, kad sabiedrības lēmums atzīts par pamatotu, īpatsvars sastāda vairāk kā pusi – **69,9%** (72 no 103 sūdzībām). Noteikti pozitīvi ir vērtējama tendence par sūdzību īpatsvara no visiem apdrošināšanas gadījumiem samazināšanos no 0,84% 2010.gadā uz 0,65% 2014.gada 12 mēnešos (sk.6.tabulu), kas mudina domāt, ka apdrošināšanas sabiedrības pievērš lielāku uzmanību komunikācijai ar klientiem, rūpīgāk izskaidrojot klientiem attiecīgo lēmumu, kā arī sniedzot pieņemto lēmumu pamatojumu, ievērojot OCTA likuma

prasības, tomēr vēl nav sasniegts zemākais sūdzību īpatsvars 0,45% apmērā no visiem apdrošināšanas gadījumiem, kas tika fiksēts 2007.gadā.

Galvenie sūdzību iemesli:

- 1) cietušais pats atzīts par daļēji līdzatbildīgu zaudējumu nodarīšanā;
- 2) cietušais nav apmierināts ar novērtētā zaudējuma apmēru, tajā skaitā gadījumos, kad CSNg cietušajam transportlīdzeklim ir iepriekšējie bojājumi, CSNg rezultātā transportlīdzeklis tiek atzīts par bojāgājušu vai atlīdzību lietā ir strīds par atsevišķu transportlīdzeklim nodarīto bojājumu rašanos konkrētā CSNg rezultātā;
- 3) atteikums apdrošināšanas atlīdzību izmaksai;
- 4) neskaidrības par OCTA likuma prasībām atlīdzību lietu regulēšanas procesā un OCTA likumā noteiktajiem termiņiem lēmuma pieņemšanai
- 5) problēmas un neskaidrības ārvalstu atlīdzību lietu regulēšanas procesā;
- 6) sūdzības iesniedzējs ir CSNg zaudējumus nodarījusī persona, kas lūdz atzinumu par apdrošinātāja izvirzītās regresa prasības pamatotību.

6.tabulā ir atspoguļots sūdzību īpatsvars no kopējā apdrošināšanas gadījumu skaita.

6.tabula

Pārskats par saņemtajām un izskatītajām sūdzībām

Gads	Apdr. gadījumi ¹	Sūdzības, kopā	% no apdr. gadīj.	t.sk. sūdzības par apdr. sabiedrības lēmumu	% no apdr. gadīj.	No tām apdr. sabiedrības lēmums atzīts par pamatotu	% no apdr. gadīj.	No tām apdr. sabiedrības lēmums atzīts par nepamatotu	% no apdr. gadīj.
2005	29 633	187	0,63	106	0,36	50	0,17	56	0,19
2006	37 139	186	0,50	88	0,24	55	0,15	33	0,09
2007	48 202	217	0,45	114	0,24	60	0,12	54	0,11
2008	46 335	263	0,57	184	0,40	133	0,29	51	0,11
2009	33 537	270	0,81	204	0,61	135	0,40	69	0,21
2010	33 255	278	0,84	198	0,60	130	0,39	68	0,20
2011	32 801	267	0,81	179	0,55	117	0,36	62	0,19
2012	29 437	232	0,79	139	0,47	92	0,31	47	0,16
2013	32 554	256	0,79	156	0,48	102	0,31	54	0,17
2014	32 419	211	0,65	103	0,32	72	0,22	31	0,10
Kopā ²	447 972	3 326	0,74	2 040	0,46	1 231	0,27	809	0,18

¹ apdrošināšanas gadījumu skaits, saistībā ar kuriem apdrošināšanas sabiedrībās ir pieņemti lēmumi par zaudējumu atlīdzību.

² kopējie rādītāji kopš 2000.gada

7. tabulā ir atspoguļots sūdzību skaita īpatsvars no apdrošināšanas gadījumiem, sadalījumā pa apdrošināšanas sabiedrībām.

7.tabula

Pārskats par saņemtajām un izskatītajām sūdzībām sadalījumā pa sabiedrībām

Apdrošināšanas sabiedrība	Sūdzību īpatsvars apdrošināšanas gadījumos, %	Izskatītās sūdzības		
		Gadījumi, kad AAS lēmums ir pamatots ¹ , %	Gadījumi, kad AAS lēmums ir nepamatots ² , %	Citas sūdzības ³ , %
AAS "BALTA"	0,76	0,30	0,06	0,39
AAS "BALTIKUMS"	0,84	0,22	0,17	0,45
Likvidējamā AS "BALVA"	2,10	0,38	0,38	1,33
"BTA Insurance Company" SE	0,39	0,13	-	0,26
AAS "Gjensidige Baltic"	0,76	0,27	0,17	0,32

ERGO Insurance SE	0,57	0,11	0,07	0,39
"If P&C Insurance" AS	0,66	0,41	0,06	0,19
"Baltijas Apdrošināšanas Nams" AAS	0,90	0,33	0,16	0,41
Seesam Insurance AS	0,36	0,15	0,07	0,15
Swedbank P&C Insurance AS	0,41	0,21	-	0,21
AS «COMPENSA T.U. S.A. VIENNA INSURANCE GROUP»	0,16	0,05	0,05	0,05
UAB DK «PZU Lietuva»	0,40	0,10	-	0,30
Kopā	0,65	0,22	0,10	0,33

¹ – sabiedrības lēmums ir pamatots un sūdzība noraidīta.

² – sabiedrības lēmums ir nepamatots. LTAB rekomendē pārskatīt pieņemto lēmumu.

³ – sūdzības, kuras nav par sabiedrības lēmumu, bet sabiedrības rīcību atlīdzību lietas regulēšanas procesā. Cietušo neapmierina iesnieguma izskatīšanas process, nav sniegta informācija, nav iepazīstināts ar lēmumu pamatojošiem dokumentiem