

***SAUSZEMES TRANSPORTLĪDZEKĻU
ĪPAŠNIEKU CIVILTIESISKĀS ATBILDĪBAS
OBLIGĀTĀ APDROŠINĀŠANA***

2014.GADA 3 MĒNEŠU REZULTĀTI

(dati uz 29.04.2014)

Vispārīgā informācija

Sauszemes transportlīdzekļu īpašnieku civiltiesiskās atbildības obligātās apdrošināšanas (turpmāk – OCTA) jomā 2014.gada 3 mēnešos Latvijā darbojās:

– 5 apdrošināšanas sabiedrības – Apdrošināšanas akciju sabiedrība „BALTA”, Apdrošināšanas akciju sabiedrība „BALTIKUMS”, "BTA Insurance Company" SE, Apdrošināšanas akciju sabiedrība „Gjensidige Baltic” un „Baltijas Apdrošināšanas Nams” Apdrošināšanas akciju sabiedrība;

– 6 ārvalstu apdrošināšanas sabiedrību filiāles Latvijā – ERGO Insurance SE, Seesam Insurance AS, „If P&C Insurance” AS, Swedbank P&C Insurance AS, AS „COMPENSA TOWARZYSTWO UBEZPIECZENÍ SPÓŁKA AKCYJNA VIENNA INSURANCE GROUP”, Uzdaroji akcine bendrove draudimo kompanija „PZU Lietuva”.

Likvidējamā „BALVA” Apdrošināšanas akciju sabiedrība (turpmāk – LAAS „BALVA”), kam Finanšu un kapitāla tirgus komisijas padome 17.06.2013. anulēja visas licences, tai skaitā OCTA veikšanai, 2013.gada 25.oktobrī tika izslēgta no biedrības „Latvijas Transportlīdzekļu apdrošinātāju birojs” (turpmāk – LTAB). LAAS „BALVA” atrodas likvidācijas procesā, tās darbību uzrauga likvidators, taču sabiedrība turpina pildīt savas saistības pret tās klientiem un sadarbības partneriem.

GF Försäkringsaktiebolag, kas kopš 2009.gada 18.novembra neizplata OCTA apdrošināšanas polises un no 2011.gada 4.aprīļa ir izstājies no LTAB, saistību kārtošanu veic Apdrošināšanas akciju sabiedrība „Gjensidige Baltic”.

Šis pārskats sastādīts, par pamatu ņemot OCTA apdrošināšanas nozares pamatrādītājus 2014.gada 3 mēnešos, sniedzot informāciju par izmaiņām salīdzinājumā ar 2013.gada 3 mēnešiem. Pārskatā ir iekļauta informācija arī par LAAS „BALVA”, tajā skaitā arī sadaļā par OCTA nozares darbības rādītājiem 2014.gada 3 mēnešos ir iekļauti arī LAAS „BALVA” darbības rādītāji.

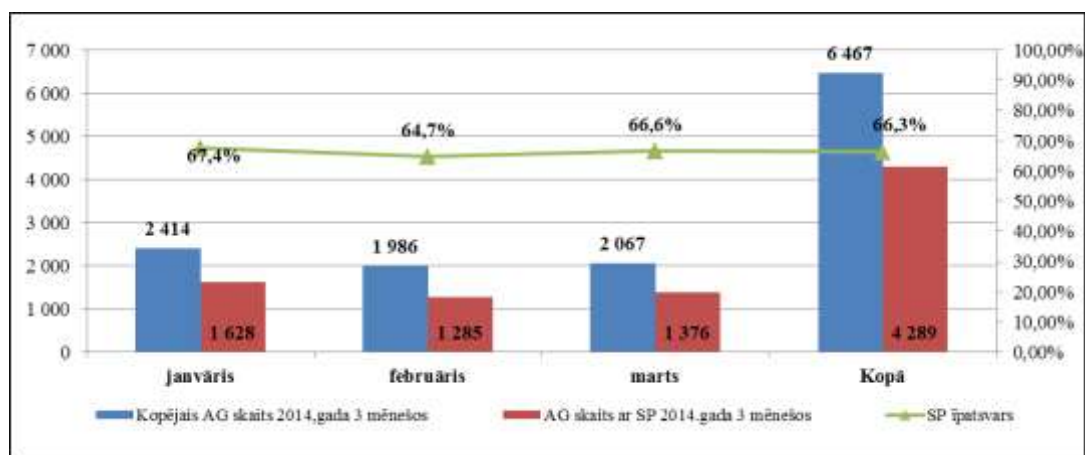
Pārskats tiek sastādīts saskaņā ar LTAB Informācijas sistēmā esošajiem datiem uz 2014.gada 29.aprīli, Ceļu satiksmes drošības direkcijas (turpmāk – CSDD), VA „Valsts tehniskās uzraudzības aģentūras” (turpmāk – VTUA), kā arī SIA „Liepājas tramvajs”, Daugavpils A/S „Tramvaju uzņēmums” un SIA „Rīgas Satiksme” publiski pieejamajiem datiem par tramvaju un trolejbusu skaitu (turpmāk – TTP).

OCTA apdrošināšanas nozares darbības rādītāji **Ceļu satiksmes negadījumi**

Svarīgs OCTA apdrošināšanas darbības rādītājus ietekmējošs faktors ir ceļu satiksmē notikušie ceļu satiksmes negadījumi (turpmāk – CSNg). Saskaņā ar LTAB Informācijas sistēmas datiem kopējais 2014.gada 3 mēnešos notikušo CSNg skaits, par kuriem ir iesniegti zaudējumu pieteikumi apdrošināšanas sabiedrībās (apdrošināšanas gadījumu skaits), sastādīja **6 467**, kas salīdzinājumā ar 2013.gada 3 mēnešiem ir samazinājies par **12,2%** (7 365 CSNg – 2013.gada 3 mēnešos). Uz Saskaņoto paziņojumu pamata 2014.gada 3 mēnešos reģistrēti **4 289** CSNg, kas ir par **12,1%** mazāk nekā 2013.gada 3 mēnešos (2013.gada 3 mēnešos – 4 877 CSNg), pie kam ar Saskaņoto paziņojumu reģistrēto CSNg skaita samazinājums ir līdzīgs kopējam CSNg skaita samazinājumam. 1.attēlā ir redzams, ka lielākais uz Saskaņoto paziņojumu pamata reģistrētais CSNg skaits ir vērojams janvārī, no kā var secināt, ka šajā periodā ir bijuši vairāk CSNg bez nopietnām sekām un tas arī ļāva vairāk izmantot Saskaņotos paziņojumus CSNg noformēšanā.

Apkopojot datus par CSNg skaitu, kas notikuši pēdējos sešos gados un reģistrēti uz Saskaņoto paziņojumu pamata, var secināt, ka ar katru gadu šo CSNg īpatsvars kļūst aizvien lielāks, tādējādi arvien pieaug Saskaņoto paziņojumu izmantošanas popularitāte CSNg reģistrēšanai. Salīdzinājumam 2009.gadā CSNg īpatsvars, kas reģistrēti ar Saskaņoto paziņojumu, ir bijis 53,4%, 2012.gadā – 62,3%, savukārt 2014.gada 3 mēnešos jau 66,3%.

Pārskats par apdrošināšanas gadījumu skaitu sadalījumā pa CSNg notikuma mēnešiem



1.attēlā izmantotie saīsinājumi – apdrošināšanas gadījums (AG) un Saskaņotais paziņojums (SP)

No 2014.gada 3 mēnešos apdrošināšanas sabiedrībās reģistrētajiem **6 467** apdrošināšanas gadījumiem **5 999** apdrošināšanas gadījumi ir notikuši Latvijā (t.sk. **3 676 ir notikuši Rīgā**, kas sastāda **61,3%** no visiem Latvijā notikušajiem apdrošināšanas gadījumiem), savukārt ārvalstīs notikuši **468** apdrošināšanas gadījumi, kas sastāda **7,2%** no visiem reģistrētajiem gadījumiem. Vienlaikus jānorāda, ka 2014.gada 3 mēnešos pieteikto ārvalstīs notikušo apdrošināšanas gadījumu skaita samazinājums, salīdzinot ar 2013.gada 3 mēnešiem, ir **16,8%**. Valstis, kurās reģistrēts vislielākais apdrošināšanas gadījumu skaits, ir Vācija (96 apdrošināšanas gadījumi), Lietuva (55), Krievija (45) un Polija (44). Lielākais CSNg skaita palielinājums ir vērojams Lielbritānijā (38 gadījumi 2014.gada 3 mēnešos salīdzinājumā ar 18 gadījumiem 2013.gada 3 mēnešos) un Francijā (32 gadījumi 2014.gada 3 mēnešos salīdzinājumā ar 15 gadījumiem 2013.gada 3 mēnešos), savukārt vairākās valstīs ir vērojams būtisks pieteikto CSNg skaita samazinājums salīdzinājumā ar 2013.gada 3 mēnešiem, tā piemēram, par apdrošināšanas gadījumiem Nīderlandē 2014.gada 3 mēnešos saņemti tikai 3 pieteikumi (2013.gada 3 mēnešos bija pieteikts 21 gadījums), Beļģijā – 6 gadījumi (2013.gada 3 mēnešos – 16 gadījumi), Krievijā – 45 gadījumi (2013.gada 3 mēnešos – 79 gadījumi) un Polijā – 44 gadījumi (2013.gada 3 mēnešos – 77 gadījumi).

Apdrošināšanas atlīdzību izmaksasKopējie rādītāji

2014.gada 3 mēnešos apdrošināšanas sabiedrībās un LTAB (LTAB administrē Garantijas fondu) iesniegti kopā **8 786** zaudējumu pieteikumi, kas ir par **1 450** jeb **14,2%** mazāk nekā 2013.gada 3 mēnešos.

Saistībā ar šī gada un iepriekšējo gadu zaudējumu pieteikumiem 2014.gada 3 mēnešos ir pieņemti **9 754** lēmumi par apdrošināšanas atlīdzības izmaksām par kopējo summu **8 646 250 EUR**, kas ir par **1 089 605 EUR** jeb **11,2%** mazāk nekā 2013.gada 3 mēnešos.

1.tabulā ir atspoguļoti dati par apdrošināšanas sabiedrību un Garantijas fonda 2014.gada 3 mēnešos pieņemtajiem lēmumiem¹ un izmaksātajām atlīdzībām salīdzinājumā ar 2013.gada 3 mēnešiem, sadalījumā pa zaudējumu veidiem.

1.tabula

Pārskats par apdrošināšanas atlīdzību lēmumu sadalījumu pa zaudējumu veidiem

Zaudējumu veids	Lēmumu skaits ¹	Atlīdzību summa		Vidējā atlīdzība lēmumā ¹ (EUR)
		kopā (EUR)	izmaiņas (%)	
Transportlīdzekļa bojājumi	7 392	6 035 614	- 5,6%	817

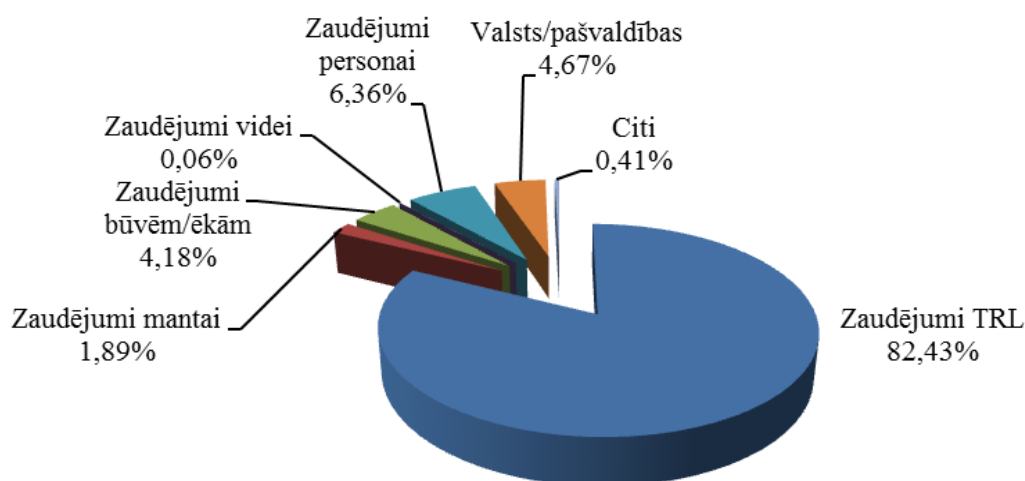
Transportlīdzekļa bojāeja	638	1 091 399	- 20,0%	1 711
Transportlīdzekļa evakuācijas izdevumi	214	32 986	150,0%	154
Transportlīdzekļa stāvvietas izdevumi	11	2 133	- 17,0%	194
Mantas bojājumi, bojāeja	236	163 758	12,5%	694
Ceļa, ceļa būvju, ēku bojājumi, bojāeja	217	361 149	4,0%	1 664
Kaitējums videi	2	4 943	- 77,9%	2 472
Ārstēšanās izmaksas	306	264 579	- 18,5%	865
Atlīdzība darba devējam par cietušās personas pārejošu darba nespēju	2	792	- 70,6%	396
Pārejoša darbnespēja personai	62	28 565	- 27,5%	461
Pensijas invalīdiem	55	52 229	102,6%	950
Protežēšanas izdevumi	1	2 990	0,0%	2 990
Rehabilitācijas izdevumi	4	3 373	163,4%	843
Apbedīšanas izdevumi	4	4 824	- 75,1%	1 206
Pensijas apgādājamiem	42	101 486	48,8%	2 416
Nemateriālie zaudējumi sakarā ar cietušās personas fizisku traumu	67	62 203	90,4%	928
Nemateriālie zaudējumi sakarā ar cietušās personas sakropļojumu, invaliditāti	1	320	125,0%	320
Nemateriālie zaudējumi sakarā ar apgādnieka, apgādājamā vai laulātā 1.grupas invaliditāti	1	142	0,0%	142
Nemateriālie zaudējumi sakarā ar apgādnieka, apgādājamā vai laulātā nāvi	4	28 701	0,0%	7 175
Atlīdzība VSAA Pensijas un pabalsti invalīdiem	53	101 542	- 70,0%	1 916
Atlīdzība VSAA Pārejoša darbnespēja personai	128	95 750	- 6,5%	748
Atlīdzība VSAA Apbedīšanas pabalsts	12	7 300	17,7%	608
Atlīdzība VSAA Pensijas un pabalsti apgādājamiem	14	27 103	- 91,5%	1 936
Atlīdzība Nacionālajam veselības dienestam (NVD)	296	171 318	2,8%	579
Atlīdzība valsts sabiedrībai ar ierobežotu atbildību „Nacionālais rehabilitācijas centrs „Vaivari”” Vaivaru tehnisko palīglīdzekļu centram (VTPC)	1	126	- 69,6%	126
Atlīdzība valsts aģentūrai “Sociālās integrācijas valsts aģentūra” (SIVA) profesionālās rehabilitācijas izdevumi	1	926	- 51,4%	926
Kopā:	9 764	8 646 250	- 11,2%	886

¹ Tā kā viens lēmums var būt pieņemts par vairākiem zaudējumu veidiem, ailē "Lēmumu skaits" ir norādīts kopējais lēmumos ietvertu zaudējumu veidu skaits, un attiecīgi vidējā atlīdzība lēmumā tiek rēķināta, ņemot vērā lēmumos ietvertu zaudējumu veidu skaitu.

Vislielākā atlīdzību lēmumu summa tika izmaksāta par transportlīdzekļu bojājumu un bojāejas zaudējumu atlīdzināšanu, kas kopā sastādīja 82,4% no kopējās atlīdzību summas (skat.2.attēlu).

2.attēls

Apdrošināšanas atlīdzību summas sadalījums pa zaudējumu grupām



Vidējās atlīdzības izmaksas lielums par apdrošināšanas gadījumu 2014.gada 3 mēnešos sastādīja **1 007 EUR**, kas, salīdzinot ar 2013.gada 3 mēnešiem, ir samazinājies par **4,9%**.

2014.gada 3 mēnešos **8 849** lēmumi ir pieņemti par Latvijā notikušajiem ceļu satiksmes negadījumiem par kopējo atlīdzību summu **6 609 103 EUR** (t.sk. par negadījumiem, kas notikuši Rīgā – 4 779 lēmumi par summu 3 274 128 EUR). Vidējās atlīdzības izmaksas lielums par Latvijā

notikušo apdrošināšanas gadījumu sastādīja **849 EUR**, kas salīdzinot ar 2013.gada 3 mēnešu datiem ir samazinājies par **1,6%**.

Savukārt, par ārvalstīs notikušajiem ceļu satiksmes negadījumiem 2014.gada 3 mēnešos ir pieņemti **905** lēmumi par kopējo atlīdzību summu **2 037 146 EUR**, kas sastāda **23,6%** no kopējās izmaksātās atlīdzību summas. Vidējais atlīdzības izmaksas lielums par ārzemēs notikušo apdrošināšanas gadījumu sastādīja **2 553 EUR**, kas salīdzinot ar 2013.gada 3 mēnešu datiem ir samazinājies par 369 EUR jeb 12,6%, tādejādi secināms, ka arī ārvalstīs tomēr ir vērojams izmaksu samazinājums. Taču vidējais atlīdzības izmaksas lielums par ārzemēs notikušajiem CSNg joprojām ir augsts – **3 lielāks** nekā vidējais atlīdzības izmaksas lielums, kas tiek izmaksāts par Latvijā notikušajiem CSNg (skat.2.tabulu).

2.tabula

Pārskats par apdrošināšanas atlīdzībām atkarībā no CSNg notikuma teritorijas

Rādītāji	2014.gada 3 mēneši	Izmaiņas (%)	t.sk. par Latvijā notikuš. gadīj.	Izmaiņas (%)	t.sk. par ārvalstīs notikuš. gadīj.	Izmaiņas (%)
Apdrošināšanas gadījumu skaits kopā*	8 585	- 6,6%	7 787	- 6,4%	798	- 8,9%
<i>t.sk. Garantijas fonds</i>	187	- 1,6%	169	1,2%	18	- 21,7%
Atlīdzību lēmumu skaits kopā	9 754	- 6,0%	8 849	- 6,1%	905	- 5,3%
<i>t.sk. Garantijas fonds</i>	210	- 5,4%	192	- 3,0%	18	- 25,0%
Atlīdzību summa kopā, EUR	8 646 250	- 11,2%	6 609 103	- 7,9%	2 037 146	- 20,4%
<i>t.sk. Garantijas fonds</i>	283 349	9,5%	236 921	22,9%	46 428	- 29,6%
Vidējā atlīdzība par apdroš.gadīj., EUR	1 007	- 4,9%	849	- 1,6%	2 553	- 12,6%
<i>t.sk. Garantijas fonds</i>	1 515	11,3%	1 402	21,5%	2 579	- 10,1%

*apdrošināšanas gadījumu skaits, saistībā ar kuriem ir pieņemti lēmumi par zaudējumu atlīdzību

Garantijas fonds

Zaudējumu atlīdzība no Garantijas fonda tiek izmaksāta saskaņā ar OCTA likuma un starptautisko normatīvo aktu prasībām. Lielāko Garantijas fonda atlīdzību izmaksu daļu sastāda atlīdzību izmaksas par CSNg, kurus ir izraisījuši transportlīdzekļi bez OCTA apdrošināšanas.

Attiecībā uz atlīdzību izmaksām no Garantijas fonda 2014.gada 3 mēnešos par **187** apdrošināšanas gadījumiem ir pieņemti **210** lēmumi par kopējo summu **283 349 EUR**, kas ir par **9,5%** vairāk nekā 2013.gada 3 mēnešos. Vidējās izmaksas lielums uz vienu apdrošināšanas gadījumu 2014.gada 3 mēnešos sastādīja **1 515 EUR**, kas ir palielinājies par **11,3%** salīdzinot ar 2013.gada 3 mēnešu datiem (skat. 2.tabulu). Vidējās izmaksas lieluma palielinājums 2014.gada 3 mēnešos galvenokārt noticis atlīdzību apjoma palielinājuma par Latvijā notikušajiem CSNg (salīdzinājumā ar 2013.gada 3 mēnešiem, vidējās izmaksas pieaugums par Latvijas CSNg ir 21,5% apmērā), ko ietekmēja 2 izmaksas no Garantijas fonda ap 25 tūkstošu EUR apmērā katra par Latvijā notikušiem CSNg, vienā, kurā tika bojāts luksu klasē transportlīdzeklis, otrā – par valsts budžeta izdevumu atlīdzināšanu par CSNg cietušās personas ārstēšanās izdevumiem un izmaksāto invaliditātes pensiju.

OCTA apdrošināšanas nozares peļņas vai zaudējuma aprēķina tehniskais rezultāts

OCTA apdrošināšanas nozares darbību kopumā var raksturot ar visu apdrošināšanas sabiedrību peļņas vai zaudējuma aprēķina tehniskā rezultāta kopsavilkumu. LTAB ir apkopojis datus par apdrošināšanas sabiedrību darbības rezultātiem 2014.gada 3 mēnešos (iekļaujot arī LAAS „BALVA” darbības rezultātus), kas nozarei bijis izteikti negatīvs.

2014.gada 3 mēnešos apdrošināšanas sabiedrību nopelnīto prēmiju summa sastādīja **11 160 839 EUR**, savukārt piekritušo atlīdzību prasību neto summa sastādīja **8 042 727 EUR**. Secināms, ka OCTA tirgū vērojama pozitīva tendence, proti, nopelnīto prēmiju apmēra pieaugums ir lielāks nekā piekritušo atlīdzību neto summas pieaugums salīdzinot ar 2013.gada 3 mēnešu rezultātiem, attiecīgi pieaugums sastāda gandrīz 14% un 10,4%.

Aplūkojot apdrošināšanas sabiedrību peļņas vai zaudējuma aprēķina tehniskā rezultāta kopsavilkumu, no aprēķina var izdalīt dažas atsevišķas ieņēmumu un izdevumu pozīcijas, kas raksturo apdrošināšanas sabiedrību un nozares darbību kopumā (sk.3.tabulu).

3.tabula

OCTA apdrošināšanas nozares peļņas vai zaudējuma aprēķina tehniskā rezultāta rādītāji

Rādītājs	2013.gada 3 mēneši	2014.gada 3 mēneši
Nopelnītās prēmijas, EUR	9 790 799	11 160 839
Piekritušās atlīdzību prasības neto, EUR	7 283 331	8 042 727
t.sk. atlīdzību noregulēšanas izdevumi, EUR	702 580	741 624
Neto darbības izdevumi, EUR	3 475 188	3 890 184
Citi tehniskie izdevumi neto, EUR	73 676	91 248
Tehniskais rezultāts	-707 513	-683 646
<i>Zaudējumu rādītājs*, %</i>	<i>74,39</i>	<i>72,06</i>
<i>Izdevumu rādītājs*, %</i>	<i>36,25</i>	<i>35,67</i>
<i>Kombinētais rādītājs*, %</i>	<i>110,64</i>	<i>107,73</i>
<i>*Zaudējumu rādītāju raksturo piekritušo atlīdzību prasību un nopelnīto prēmiju attiecība, savukārt izdevumu rādītājā tiek ietverta izdevumu un nopelnīto prēmiju attiecība. Kombinētais rādītājs ir zaudējumu un izdevumu rādītāju summa</i>		

Analizējot OCTA apdrošināšanas nozares darbības rezultātus 2014.gadā, kopumā var pateikt, ka situācija, salīdzinot ar 2013.gada 3 mēnešiem, tomēr ir nedaudz uzlabojusies, pat neskatoties uz LAAS „BALVA” šī brīža darbību, kas vērsta tikai uz saistību izpildi, jo OCTA tirgus negatīvais tehniskais rezultāts ir nedaudz samazinājies. Pie kam svarīgi, ka uzlabojusies (samazinājušies) arī zaudējumu un izdevumu rādītāji, kas varētu mudināt domāt, ka OCTA tirgus lēnām sāk atveseļoties.

Ceļu satiksmes negadījumu profilakse

OCTA likuma 57.pantā ir noteikts, ka ceļu satiksmes negadījumu novēršanas pasākumu veikšanai apdrošinātāji katru ceturksni ieskaita LTAB kontā divus procentus no parakstīto apdrošināšanas prēmiju summas, kas norādīta apdrošināšanas līgumā tā noslēgšanas brīdī, atskaitot šā likuma minētajos gadījumos apdrošinājuma ņēmējam atmaksāto prēmijas daļu un apdrošināšanas prēmijas maksājuma samazinājumu, ko apdrošinātājam kompensē Transportlīdzekļu apdrošinātāju birojs no Garantijas fonda. Par šo līdzekļu izlietojumu lemj Ministru kabineta izveidota konsultatīva institūcija, kuras darbības mērķis ir sekmēt vienotas valsts politikas izstrādi un īstenošanu ceļu satiksmes drošības jomā, lai paaugstinātu vispārējo ceļu satiksmes drošības līmeni valstī, - Ceļu satiksmes drošības padome, ievērojot, ka ne mazāk par pusi no šā panta pirmajā daļā minētajiem līdzekļiem izmanto Iekšlietu ministrijas padotībā esošās iestādes. 4.tabulā ir sagatavots pārskats par 2013.gada IV ceturksnī apdrošinātāju veiktajiem ieskaitījumiem Ceļu satiksmes negadījumu novēršanas pasākumu profilakses kontā (turpmāk CSNNPF).

4.tabula

AAS veikto ieskaitījumu CSNNPF salīdzinājums ar LTAB iesniegto finanšu pārskatu datiem.

Nr.	2014. gads	I ceturksnis
1	Noslēgto OCTA apdrošināšanas līgumu prēmiju kopsumma, EUR	13 192 023
2	Jāieskaita CSNNPF (2.0%), EUR	260 916
3	Ieskaitīts līdz 17.04.2014. CSNNPF, EUR	260 916

Reģistrētie transportlīdzekļi

Latvijā uz 2014.gada 31.martu pēc CSDD, VTUA un TTP datiem kopumā ir reģistrēti **989 186** transportlīdzekļi. Salīdzinot ar reģistrēto transportlīdzekļu skaitu uz 2013.gada 31.martu, to skaits būtiski nav mainījies, ir vērojams neliels skaita palielinājums par **3,1%** (uz 2013.gada 31.martu bija reģistrēti 958 591 transportlīdzekļi).

Ikgadējo tehnisko apskati uz 2014.gada 31.martu bija izgājuši **730 887** transportlīdzekļi jeb **73,9%** no visiem reģistrētajiem transportlīdzekļiem (skat. 5.tabulu), kas ir par **4,4%** vairāk, salīdzinot ar uz 2013.gada 31.martu tehniskā kārtībā bijušajiem 698 959 transportlīdzekļiem. Pozitīvi ir vērtējams fakts, ka lielāks pieaugums ir tieši tehniskā kārtībā esošo transportlīdzekļu skaitam nekā reģistrēto transportlīdzekļu skaitam, kas liecina par drošāku transportlīdzekļu izmantošanu ceļu satiksmē. Uz 2014.gada 31.martu apdrošināta ir **766 726** Latvijā reģistrēto transportlīdzekļu īpašnieku civiltiesiskā atbildība (par 4,9% vairāk nekā uz 2013.gada 31.martu), kas sastāda 104,9% no tehniskā kārtībā esošiem transportlīdzekļiem (skat. 5.tabulu). Jāsecina, ka apdrošināto transportlīdzekļu skaita pieaugums ir lielāks nekā reģistrēto transportlīdzekļu skaita vai tehniskā kārtībā esošo transportlīdzekļu skaita pieaugums, kas viennozīmīgi arī ir vērtējama kā pozitīva tendence un lielā mērā var tikt skaidrota ar to, ka tiek ieguldīts ievērojams darbs sabiedrības izpratnes par OCTA veidošanā, kā arī efektīvi tiek nodrošināta OCTA esamības kontrole.

Vērtējot apdrošināšanas atlīdzības no Garantijas fonda, kurās pieņemti lēmumi zaudējumu atlīdzībai saistībā ar neapdrošināto transportlīdzekļu izraisītajiem ceļu satiksmes negadījumiem un salīdzinot tās ar kopējo apdrošināšanas atlīdzību skaitu, kā arī salīdzinot transportlīdzekļu skaitu, kuru īpašnieki savu civiltiesisko atbildību ir apdrošinājuši un tehniskā kārtībā esošo transportlīdzekļu skaitu pēc datiem uz 2014.gada 31.martu, var izdarīt secinājumus, ka no visiem Latvijā reģistrētajiem transportlīdzekļiem ceļu satiksmē aktīvi piedalās aptuveni 700 000 – 750 000 transportlīdzekļi.

5.tabula

Reģistrēto transportlīdzekļu skaits, kuri ir apdrošināti un ir izgājuši tehnisko apskati

Transportlīdzekļa veids	Reģistrēto skaits uz 2014.gada 31.martu	Tehniskā kārtībā esoši (ar veiktu TA) uz 2014.gada 31.martu	Tehniskā kārtībā esoši (procentuāli no reģistrēto skaita)	Apdrošināti uz 2014.gada 31.martu	Apdrošināti procentuāli no reģistrētajiem	Apdrošināti procentuāli no tiem, kas ir tehniskā kārtībā
Vieglie a/m	637 707	539 985	84,7%	572 253	89,7%	106,0%
Kravas a/m	80 801	67 776	83,9%	71 846	88,9%	106,0%
Automobiļu piekabes	63 105	46 553	73,8%	51 248	81,2%	110,1%
Autobusi	4962	4 217	85,0%	4 512	90,9%	107,0%
Motocikli*	45201	11 779	26,1%	11 033	24,4%	93,7%
Traktori, pašgājēji	113 753	42 559	37,4%	38 927	34,2%	91,5%
Traktoru piekabes	42 996	17 469	40,6%	16 392	38,1%	93,8%
Tramvaji, trolejbusi**	661	549	83,1%	515	77,9%	93,8%
Kopā:	989 186	730 887	73,9%	766 726	77,5%	104,9%

*Motocikli - ieskaitot triciklus, kvadriciklus un mopēdus (mopēdiem tehniskā apskate nav jāiet, bet jāiegādājas OCTA apdrošināšana)

** Tehniskā kārtībā esošo Rīgas tramvaju un trolejbusu skaitu sastāda transportlīdzekļi, kas nav izņemti no kustības

E-polises

Sākot no 2008.gada 1.jūnija visā Latvijā ir nodrošināta OCTA apdrošināšanas līgumu slēgšanas iespēja izmantojot distances saziņas līdzekļus (e-polises). 2014.gada 3 mēnešos no visiem noslēgtajiem 314 763 apdrošināšanas līgumiem 18,5% jeb 58 275 līgumi ir noslēgti izmantojot distances saziņas līdzekļus. Kopš e-polises ieviešanas šādā veidā noslēgto līgumu skaitam ir vērojama pieauguma tendence, 2014.gada 3 mēnešos noslēgto e-polišu skaits salīdzinājumā ar 2013.gada 3 mēnešiem, ir palielinājies par 36,9%, e-polišu īpatsvars noslēgtajos apdrošināšanas līgumos ir pieaudzis par 4,2%. E-polišu skaita pieaugumu ietekmēja noslēgto e-polišu skaita

pieaugums dažādos līguma termiņos vismaz 20% apmērā, pie kam noslēgto 9 mēnešu e-polišu skaits ir pieaudzis pat par 124%. Pieauguma tendence visu periodu e-polišu skaita izmaiņās vērtējama pozitīvi, kā arī var secināt, ka e-polises ir kļuvušas populārākas un ar katru gadu arvien lielāks transportlīdzekļu vadītāju skaits izvēlas slēgt OCTA apdrošināšanas līgumu, izmantojot distances saziņas līdzekļus (e-polises), kā arī mainās apdrošinātāju izvēlētie apdrošināšanas līgumu izplatīšanas kanāli.

Sūdzību izskatīšana

Balstoties uz LTAB apkopotajiem datiem par saņemtajām sūdzībām par apdrošināšanas sabiedrību pieņemtajiem lēmumiem atlīdzību izmaksu lietās un rīcības atbilstību OCTA likumam, 2014.gada 3 mēnešos kopā saņemtas **62** sūdzības. Kopējais saņemto sūdzību skaits, salīdzinot ar 2013.gada 3 mēnešiem, ir samazinājies par **1,6%** (2013.gada 3 mēnešos tika saņemtas 63 sūdzības). Tai skaitā par apdrošināšanas sabiedrību pieņemtajiem lēmumiem tika saņemtas **30** sūdzības, kas ir par **18,9%** mazāk nekā 2013.gada 3 mēnešos. Analizējot sūdzības pēc būtības:

- **19** gadījumos sniegts atzinums, ka apdrošināšanas sabiedrības lēmums ir pamatots (30,6% no visām sūdzībām);
- **11** gadījumos sniegts atzinums, ka apdrošināšanas sabiedrības lēmums ir nepamatots (17,4% no visām sūdzībām);
- **31** gadījumos sūdzības iesniedzējiem sniegts skaidrojums rakstiskas atbildes veidā (50,0% no visām sūdzībām);
- **1** sūdzība ir atsaukta.

Vērtējot sūdzību skaitu pa gadiem (sk.6.tabulu) ir redzams, ka sūdzību īpatsvars, kuras izskatot atzīts, ka apdrošināšanas sabiedrības lēmums ir nepamatots, ir bijis robežās no 0,09% līdz 0,21% no visiem apdrošināšanas gadījumiem. 2014.gada 3 mēnešos šis rādītājs ir **0,13%** no visiem apdrošināšanas gadījumiem. Savukārt, sūdzību īpatsvars, kuros apdrošināšanas sabiedrības lēmums ir atzīts par pamatotu, 2014.gada 3 mēnešos ir **0,23%** no visiem apdrošināšanas gadījumiem. No kopējā sūdzību skaita par apdrošināšanas sabiedrību lēmumiem sūdzību, kad sabiedrības lēmums atzīts par pamatotu, īpatsvars sastāda vairāk kā pusi – **63,3%** (19 no 30 sūdzībām). Ir vērojama kopējā sūdzību skaita samazinājums, par ko liecina sūdzību īpatsvara no visiem apdrošināšanas gadījumiem samazināšanās no 0,84% 2010.gadā uz 0,74% 2014.gada 3 mēnešos (sk.6.tabulu), taču vēl nav sasniegts zemākais sūdzību īpatsvars 0,45% apmērā no visiem apdrošināšanas gadījumiem, kas tika fiksēts 2007.gadā.

Galvenie sūdzību iemesli:

- 1) cietušais pats atzīts par daļēji līdzatbildīgu zaudējumu nodarīšanā;
- 2) cietušais nav apmierināts ar novērtētā zaudējuma apmēru, tajā skaitā gadījumos, kad CSNg cietušajam transportlīdzeklī ir iepriekšējie bojājumi vai CSNg rezultātā transportlīdzeklis tiek atzīts par bojāgājušu;
- 3) atteikums apdrošināšanas atlīdzību izmaksai;
- 4) cietušais ilgstoši nav saņēmis apdrošināšanas atlīdzību, jo ir ierosināta krimināllieta;
- 5) problēmas un neskaidrības ārvalstu atlīdzību lietu regulēšanas procesā;
- 6) sūdzības iesniedzējs ir CSNg zaudējumus nodarījusī persona, kas lūdz atzinumu par apdrošinātāja izvīrītās regresa prasības pamatotību.

6.tabulā ir atspoguļots sūdzību īpatsvars no kopējā apdrošināšanas gadījumu skaita.

6.tabula

Pārskats par saņemtajām un izskatītajām sūdzībām

Gads	Apdr. gadījumi ¹	Sūdzības, kopā	% no apdr. gadīj.	t.sk. sūdzības par apdr. sabiedrības lēmumu	% no apdr. gadīj.	No tām apdr. sabiedrības lēmums atzīts par pamatotu	% no apdr. gadīj.	No tām apdr. sabiedrības lēmums atzīts par nepamatotu	% no apdr. gadīj.
2005	29 633	187	0,63	106		50	0,17	56	0,19
2006	37 139	186	0,5	88	0,24	55	0,15	33	0,09
2007	48 202	217	0,45	114	0,24	60	0,12	54	0,11
2008	46 335	263	0,57	184	0,4	133	0,29	51	0,11
2009	33 537	270	0,81	204	0,61	135	0,4	69	0,21
2010	33 255	278	0,84	198	0,6	130	0,39	68	0,2
2011	32 801	267	0,81	179	0,55	117	0,36	62	0,19
2012	29 437	232	0,79	139	0,47	92	0,31	47	0,16
2013	32 554	256	0,79	156	0,48	102	0,31	54	0,17
2014 3mēn	8 333	62	0,74	30	0,36	19	0,23	11	0,13
Kopā**	423 886	3 177	0,75	1 967	0,46	1 178	0,28	789	0,19

¹ apdrošināšanas gadījumu skaits, saistībā ar kuriem apdrošināšanas sabiedrībās ir pieņemti lēmumi par zaudējumu atlīdzību.

² kopējie rādītāji kopš 2000.gada

7. tabulā ir atspoguļots sūdzību skaita īpatsvars no apdrošināšanas gadījumiem, sadalījumā pa apdrošināšanas sabiedrībām.

7.tabula

Pārskats par saņemtajām un izskatītajām sūdzībām sadalījumā pa sabiedrībām

Apdrošināšanas sabiedrība	Sūdzību īpatsvars apdrošināšanas gadījumos, %	Izskatītās sūdzības		
		Gadījumi, kad AAS lēmums ir pamatots ¹ , %	Gadījumi, kad AAS lēmums ir nepamatots ² , %	Citas sūdzības ³ , %
AAS "BALTA"	0,46%	0,12%	-	0,35%
AAS "BALTIKUMS"	1,04%	0,40%	0,23%	0,40%
Likvidējamā "BALVA" AAS	1,60%	0,32%	0,32%	0,96%
"BTA Insurance Company" SE	0,44%	0,15%	-	0,29%
AAS "Gjensidige Baltic"	0,74%	0,25%	0,33%	0,16%
ERGO Insurance SE Latvijas filiāle	0,56%	-	-	0,56%
"If P&C Insurance" AS Latvijas filiāle	0,68%	0,34%	-	0,34%
"Baltijas Apdrošināšanas Nams" AAS	1,33%	0,38%	0,19%	0,76%
Seesam Insurance AS Latvijas filiāle	0,36%	-	-	0,36%
Swedbank P&C Insurance AS Latvijas filiāle	0,90%	-	-	0,90%
AS «COMPENSA T.U. S.A. VIENNA INSURANCE GROUP» Latvijas filiāle	0,28%	-	0,28%	-
UAB DK «PZU Lietuva» Latvijas filiāle	0,71%	-	-	0,71%
Kopā	0,74%	0,23%	0,13%	0,38%

¹ – sabiedrības lēmums ir pamatots un sūdzība noraidīta.

² – sabiedrības lēmums ir nepamatots. LTAB rekomendē pārskatīt pieņemto lēmumu.

³ – sūdzības, kuras nav par sabiedrības lēmumu. Cietušo neapmierina iesnieguma izskatīšanas process, nav sniegta informācija, nav iepazīstināts ar lēmumu pamatojošiem dokumentiem.