

***SAUSZEMES TRANSPORTLĪDZEKĻU  
ĪPAŠNIEKU CIVILTIESISKĀS ATBILDĪBAS  
OBLIGĀTĀ APDROŠINĀŠANA***

***2013.GADA 12 MĒNEŠU REZULTĀTI***

***(dati uz 28.01.2014)***

## Vispārīgā informācija

Sauszemes transportlīdzekļu īpašnieku civiltiesiskās atbildības obligātās apdrošināšanas (turpmāk – OCTA) jomā 2013.gada 12 mēnešos Latvijā darbojās:

– **5** apdrošināšanas sabiedrības – Apdrošināšanas akciju sabiedrība „BALTA”, Apdrošināšanas akciju sabiedrība „BALTIKUMS”, "BTA Insurance Company" SE, Apdrošināšanas akciju sabiedrība „Gjensidige Baltic” un „Baltijas Apdrošināšanas Nams” Apdrošināšanas akciju sabiedrība;

– **6** ārvalstu apdrošināšanas sabiedrību filiāles Latvijā – ERGO Insurance SE, Seesam Insurance AS, „If P&C Insurance” AS, Swedbank P&C Insurance AS, AS „COMPENSA TOWARZYSTWO UBEZPIECZENÍ SPÓŁKA AKCYJNA VIENNA INSURANCE GROUP”, Uzdaroji akcine bendrove draudimo kompanija „PZU Lietuva”.

Likvidējamā „BALVA” Apdrošināšanas akciju sabiedrība (turpmāk – likvidējamā „BALVA” AAS), kam Finanšu un kapitāla tirgus komisijas padome 17.06.2013. anulēja visas licences, tai skaitā OCTA veikšanai, 2013.gada 25.oktobrī tika izslēgta no biedrības „Latvijas Transportlīdzekļu apdrošinātāju birojs” (turpmāk – LTAB). Likvidējamā „BALVA” AAS atrodas likvidācijas procesā, tās darbību uzrauga likvidators, taču sabiedrība turpina pildīt savas saistības pret tās klientiem un sadarbības partneriem.

GF Försäkringsaktiebolag, kas kopš 2009.gada 18.novembra neizplata OCTA apdrošināšanas polises un no 2011.gada 4.aprīļa ir izstājies no LTAB, saistību kārtošanu veic Apdrošināšanas akciju sabiedrība „Gjensidige Baltic”.

Šis pārskats sastādīts, par pamatu ņemot OCTA apdrošināšanas nozares pamatrādītājus 2013.gada 12 mēnešos, sniedzot informāciju par izmaiņām salīdzinājumā ar 2012.gada 12 mēnešiem. Pārskatā ir iekļauta informācija arī par likvidējamo „BALVA” AAS, izņemot sadaļā par OCTA nozares darbības rādītājiem 2013.gadā ir apkopota 11 LTAB biedru sniegtā informācija (bez likvidējamās „BALVA” AAS darbības rādītājiem).

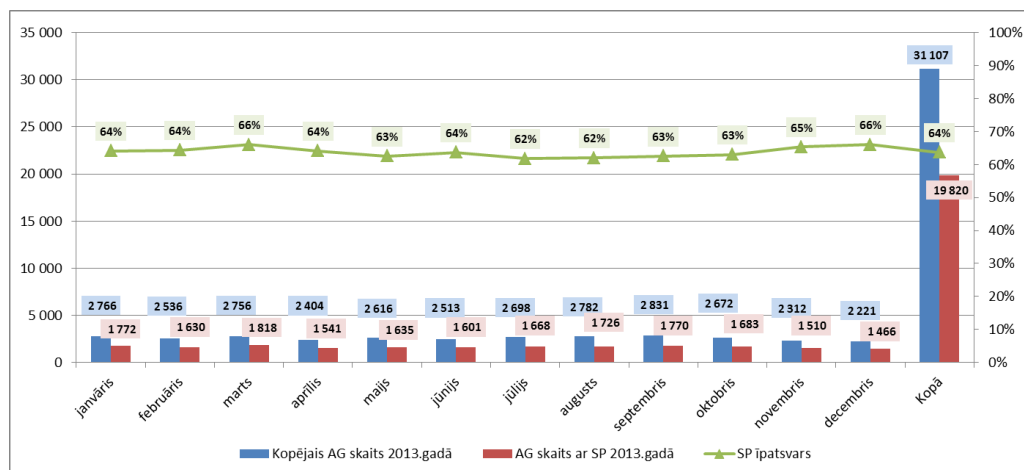
Pārskats tiek sastādīts saskaņā ar LTAB Informācijas sistēmā esošajiem datiem uz 2014.gada 28. janvāri, Ceļu satiksmes drošības direkcijas (turpmāk – CSDD), VA „Valsts tehniskās uzraudzības aģentūras” (turpmāk – VTUA), kā arī SIA „Liepājas tramvajs”, Daugavpils A/S „Tramvaju uzņēmums” un SIA „Rīgas Satiksme” publiski pieejamajiem datiem par tramvaju un trolejbusu skaitu (turpmāk – TTP).

## **OCTA apdrošināšanas nozares darbības rādītāji** **Ceļu satiksmes negadījumi**

Svarīgs OCTA apdrošināšanas darbības rādītājus ietekmējošs faktors ir ceļu satiksmē notikušie ceļu satiksmes negadījumi (turpmāk – CSNg). Saskaņā ar LTAB Informācijas sistēmas datiem kopējais 2013.gada 12 mēnešos notikušo CSNg skaits, par kuriem ir iesniegti zaudējumu pieteikumi apdrošināšanas sabiedrībās (apdrošināšanas gadījumu skaits), sastādīja **31 107**, kas salīdzinājumā ar 2012.gada 12 mēnešiem faktiski ir saglabājies 2012.gada līmenī (palielinājums ir tikai par **0,05%**, 2012.gada 12 mēnešos bija 31 092 CSNg). Uz Saskaņoto paziņojumu pamata 2013.gada 12 mēnešos reģistrēti **19 820** CSNg, kas ir par **2,2%** vairāk nekā 2012.gada 12 mēnešos, (2012.gada 12 mēnešos – 19 393 CSNg). 1.attēlā ir redzams, ka lielākais uz Saskaņoto paziņojumu pamata reģistrētais CSNg skaits ir vērojams martā, augustā un septembrī, no kā var secināt, ka šajā periodā ir bijuši vairāk CSNg bez nopietnām sekām un tas arī ļauj Saskaņotos paziņojumus aizvien plašāk izmantot CSNg noformēšanā. Kopumā var secināt, ka jau trešo gadu kopējais CSNg skaits būtiski nemainās un sastāda nedaudz virs 30 tūkst. negadījumu gadā.

Apkopojot datus par CSNg skaitu, kas notikuši pēdējos sešos gados un reģistrēti uz Saskaņoto paziņojumu pamata, var secināt, ka ar katru gadu šo CSNg īpatsvars kļūst aizvien lielāks, tādējādi arvien pieaug Saskaņoto paziņojumu izmantošanas popularitāte CSNg reģistrēšanai. Salīdzinājumam 2008.gadā CSNg īpatsvars, kas reģistrēti ar Saskaņoto paziņojumu, ir bijis 55,7%, 2011.gadā – 62,0%, savukārt 2013.gada 12 mēnešos jau 63,7%.

## Pārskats par apdrošināšanas gadījumu skaitu sadalījumā pa CSNg notikuma mēnešiem



No 2013.gada 12 mēnešos apdrošināšanas sabiedrībās reģistrētajiem **31 107** apdrošināšanas gadījumiem **28 648** apdrošināšanas gadījumi ir notikuši Latvijā (t.sk. **15 686 ir notikuši Rīgā**, kas sastāda **54,8%** no notikušajiem Latvijā), savukārt ārvalstīs notikuši **2 459** apdrošināšanas gadījumi, kas sastāda **7,9%** no visiem reģistrētajiem gadījumiem. Valstis, kurās reģistrēts vislielākais apdrošināšanas gadījumu skaits, ir Vācija (512), Krievija (354), Polija (281), Lietuva (281), un Francija (142).

Apdrošināšanas atlīdzību izmaksasKopējie rādītāji

2013.gada 12 mēnešos apdrošināšanas sabiedrībās un LTAB (LTAB administrē Garantijas fondu) iesniegti kopā **39 966** zaudējumu pieteikumi, kas ir par **3 490** jeb **9,6%** vairāk nekā 2012.gada 12 mēnešos.

Saistībā ar šī gada un iepriekšējo gadu zaudējumu pieteikumiem 2013.gada 12 mēnešos ir pieņemti **39 361** lēmumi par apdrošināšanas atlīdzības izmaksām par kopējo summu **35 674 171 EUR**, kas ir par **3 901 806 EUR** jeb **12,3%** vairāk nekā 2012.gada 12 mēnešos.

1.tabulā ir atspoguļoti dati par apdrošināšanas sabiedrību un Garantijas fonda 2013.gada 12 mēnešos pieņemtajiem lēmumiem<sup>1</sup> un izmaksātajām atlīdzībām salīdzinājumā ar 2012.gada 12 mēnešiem, sadalījumā pa zaudējumu veidiem.

1.tabula

## Pārskats par apdrošināšanas atlīdzību lēmumu sadalījumu pa zaudējumu veidiem

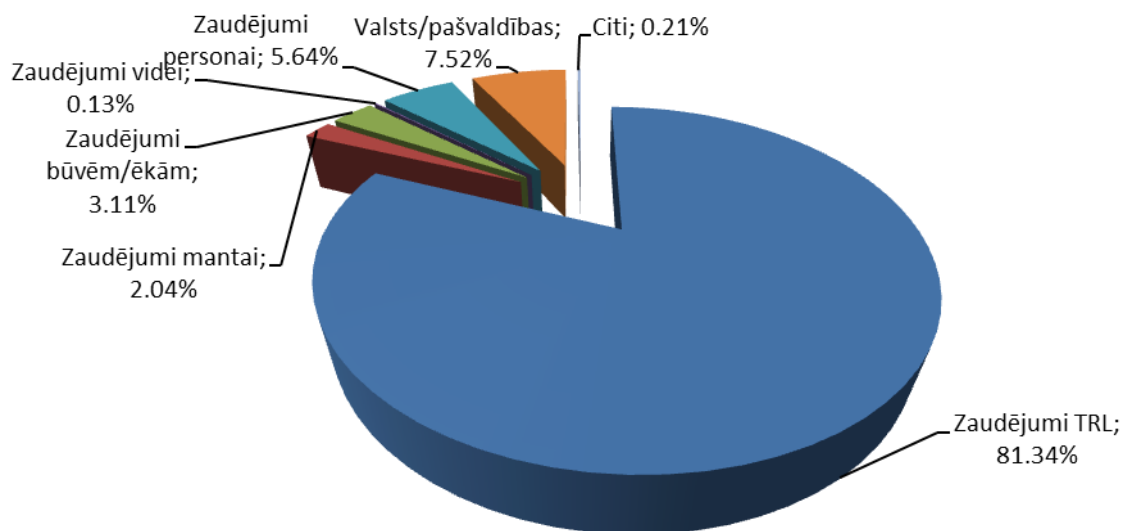
Zaudējumu veids	Lēmumu skaits <sup>1</sup>	Atlīdzību summa		Videjā atlīdzība lēmumā <sup>1</sup> (EUR)
		kopā (EUR)	izmaiņas (%)	
Transportlīdzekļa bojājumi	29 495	24 089 235	12.4%	817
Transportlīdzekļa bojāeja	2 505	4 928 485	12.7%	1 967
Transportlīdzekļa evakuācijas izdevumi	682	71 088	27.3%	104
Transportlīdzekļa stāvvietas izdevumi	47	5 494	5.4%	117
Mantas bojājumi, bojāeja	1 063	728 792	25.5%	686
Ceļa, ceļa būvju, ēku bojājumi, bojāeja	719	1 108 477	13.6%	1 542
Kaitējums videi	20	47 260	- 73.6%	2 363
Ārstēšanās izmaksas	1 062	1 082 906	- 21.8%	1 020
Atlīdzība darba devējam par cietušās personas pārejošu darba nespēju	4	3 007	112.1%	752
Pārejoša darbnespēja personai	245	361 314	76.5%	1 475
Pensijas invalīdiem	196	127 010	- 18.1%	648
Rehabilitācijas izdevumi	12	9 295	- 86.6%	775
Apbedīšanas izdevumi	42	75 966	- 13.6%	1 809

Pensijas apgādājamiem	186	178 564	34.7%	960
Nemateriālie zaudējumi sakarā ar cietušās personas fizisku traumu	265	144 479	- 55.2%	545
Nemateriālie zaudējumi sakarā ar cietušās personas sakropļojumu, invaliditāti	15	11 410	62.0%	761
Nemateriālie zaudējumi sakarā ar apgādnieka, apgādājamā vai laulātā nāvi	10	16 959	23.2%	1 696
Atlīdzība VSAA Ārstēšanās un rehabilitācija	1	230	- 27.8%	230
Atlīdzība VSAA Pensijas un pabalsti invalīdiem	361	900 476	158.0%	2 494
Atlīdzība VSAA Pārejoša darbnespēja personai	506	463 514	- 8.6%	916
Atlīdzība VSAA Apbedīšanas pabalsts	52	30 399	4.9%	585
Atlīdzība VSAA Pensijas un pabalsti apgādājamiem	144	456 579	164.5%	3 171
Atlīdzība pašvaldību institūcijām	1	239	- 45.9%	239
Atlīdzība Nacionālajam veselības dienestam (NVD)	1 784	829 962	12.4%	465
Atlīdzība valsts sabiedrībai ar ierobežotu atbildību „Nacionālais rehabilitācijas centrs „Vaivari”” Vaivaru tehnisko palīglīdzekļu centram (VTPC)	3	1 895	- 28.8%	632
Atlīdzība valsts aģentūrai “Sociālās integrācijas valsts aģentūra” (SIVA) profesionālās rehabilitācijas izdevumi	2	1 134	- 47.3%	567
<b>Kopā:</b>	<b>39 422</b>	<b>35 674 171</b>	<b>12.3%</b>	<b>905</b>

<sup>1</sup> Tā kā viens lēmums var būt pieņemts par vairākiem zaudējumu veidiem, ailē "Lēmumu skaits" ir norādīts kopējais lēmumos ietvertu zaudējumu veidu skaits, un attiecīgi vidējā atlīdzība lēmumā tiek rēķināta, ņemot vērā lēmumos ietvertu zaudējumu veidu skaitu.

Vislielākā atlīdzību lēmumu summa tika izmaksāta par transportlīdzekļu bojājumu un bojāejas zaudējumu atlīdzināšanu, kas kopā sastādīja 81,3% no kopējās atlīdzību summas (skat.2.attēlu). Vienlaikus var novērot tendenci, ka ar katru gadu arvien pieaug to atlīdzību lēmumu summu īpatsvars kopējā atlīdzību summā, kas atlīdzināti valsts/pašvaldības iestādēm par CSNg cietušajām personām nodarītajiem zaudējumiem, proti, ja 2012.gada 12 mēnešos šādu atlīdzību īpatsvars bija 5,6%, tad 2013.gada 12 mēnešos jau 7,5%.

2.attēls



### Apdrošināšanas atlīdzību summas sadalījums pa zaudējumu grupām

Vidējās atlīdzības izmaksas lielums par apdrošināšanas gadījumu 2013.gada 12 mēnešos sastādīja **1 070 EUR**, kas, salīdzinot ar 2012.gada 12 mēnešiem, ir pieaudzis par **1,7%**.

2013.gada 12 mēnešos **35 982** lēmumi ir pieņemti par Latvijā notikušajiem ceļu satiksmes negadījumiem par kopējo atlīdzību summu **27 008 418 EUR** (t.sk. par negadījumiem, kas notikuši Rīgā – 18 959 lēmumi par summu 12 684 511 EUR). Vidējās atlīdzības izmaksas lielums par Latvijā notikušo apdrošināšanas gadījumu sastādīja **885 EUR**, kas salīdzinot ar 2012.gada 12 mēnešu datiem ir palielinājies par **4,7%**.

Savukārt, par ārvalstīs notikušajiem ceļu satiksmes negadījumiem 2013.gada 12 mēnešos ir pieņemti **3 379** lēmumi par kopējo atlīdzību summu **8 665 752 EUR**, kas sastāda **24,3%** no kopējās izmaksātās atlīdzību summas. Vidējais atlīdzības izmaksas lielums par ārzemēs notikušo

apdrošināšanas gadījumu sastādīja **3 083 EUR**, kas salīdzinot ar 2012.gada 12 mēnešu datiem ir samazinājies par 79 EUR jeb 2,5%, tādējādi secināms, ka ārvalstīs tomēr arī ir vērojams kaut neliels izmaksu samazinājums. Taču vidējais atlīdzības izmaksas lielums par ārzemēs notikušajiem CSNg joprojām ir gandrīz **3,5 reizes lielāks** nekā vidējais atlīdzības izmaksas lielums, kas tiek izmaksāts par Latvijā notikušajiem CSNg (skat.2.tabulu).

2.tabula

**Pārskats par apdrošināšanas atlīdzībām atkarībā no CSNg notikuma teritorijas**

Rādītāji	2013.gada 12 mēneši	Izmaiņas (%)	t.sk. par Latvijā notikuš. gadīj.	Izmaiņas (%)	t.sk. par ārvalstīs notikuš. gadīj.	Izmaiņas (%)
<b>Apdrošināšanas gadījumu skaits kopā*</b>	<b>33 344</b>	10.4%	<b>30 533</b>	11.0%	<b>2 811</b>	4.2%
<i>t.sk. Garantijas fonds</i>	<b>696</b>	4.5%	<b>622</b>	5.4%	<b>74</b>	- 2.6%
<b>Atlīdzību lēmumu skaits kopā</b>	<b>39 361</b>	10.9%	<b>35 982</b>	11.5%	<b>3 379</b>	4.5%
<i>t.sk. Garantijas fonds</i>	<b>895</b>	9.4%	<b>808</b>	9.5%	<b>87</b>	8.8%
<b>Atlīdzību summa kopā, EUR</b>	<b>35 674 171</b>	12.3%	<b>27 008 418</b>	16.2%	<b>8 665 752</b>	1.6%
<i>t.sk. Garantijas fonds</i>	<b>1 232 585</b>	31.8%	<b>788 920</b>	25.1%	<b>443 665</b>	45.5%
<b>Vidējā atlīdzība par apdroš.gadīj., EUR</b>	<b>1 070</b>	1.7%	<b>885</b>	4.7%	<b>3 083</b>	- 2.5%
<i>t.sk. Garantijas fonds</i>	<b>1 771</b>	26.1%	<b>1 268</b>	18.7%	<b>5 995</b>	49.5%

\*apdrošināšanas gadījumu skaits, saistībā ar kuriem ir pieņemti lēmumi par zaudējumu atlīdzību

### Garantijas fonds

Zaudējumu atlīdzība no Garantijas fonda tiek izmaksāta saskaņā ar OCTA likuma un starptautisko normatīvo aktu prasībām. Lielāko Garantijas fonda atlīdzību izmaksu daļu sastāda atlīdzību izmaksas par CSNg, kurus ir izraisījuši transportlīdzekļi bez OCTA apdrošināšanas.

Attiecībā uz atlīdzību izmaksām no Garantijas fonda 2013.gada 12 mēnešos par **696** apdrošināšanas gadījumiem ir pieņemti **895** lēmumi par kopējo summu **1 232 585 EUR**, kas ir par **31,8%** vairāk nekā 2012.gada 12 mēnešos. Vidējās izmaksas lielums uz vienu apdrošināšanas gadījumu 2013.gada 12 mēnešos sastādīja **1 771 EUR**, kas ir palielinājies par **26,1%** salīdzinot ar 2012.gada 12 mēnešu datiem (skat. 2.tabulu). Vidējās izmaksas lieluma pieaugums ir novērojams gan par Latvijā, gan ārzemes notikušiem CSNg. Vidējās izmaksas lieluma palielinājumu par ārvalstīs notikušiem negadījumiem 2013.gada 12 mēnešos galvenokārt ietekmēja izmaksa no Garantijas fonda vairāk kā 172 500 EUR apmērā par 2006.gadā Īrijā notikušu CSNg, kuru izraisījis Latvijā reģistrēts un neapdrošināts transportlīdzeklis, savukārt vidējās izmaksas lieluma pieaugumu par Latvijā notikušiem CSNg ietekmēja piecas izmaksas no Garantijas fonda par katru CSNg vairāk nekā 10 tūkstošu EUR apmērā, kuros cietušas personas un nodarīti lieli bojājumi transportlīdzekļiem un kurus izraisījuši Latvijā reģistrēti un neapdrošināti transportlīdzekļi.

### **OCTA apdrošināšanas nozares peļņas vai zaudējuma aprēķina tehniskais rezultāts**

OCTA apdrošināšanas nozares darbību kopumā var raksturot ar visu apdrošināšanas sabiedrību peļņas vai zaudējuma aprēķina tehniskā rezultāta kopsavilkumu. LTAB ir apkopojis datus par apdrošināšanas sabiedrību darbības rezultātiem 2013.gada 12 mēnešos (neiekļaujot likvidējamās „BALVA” AAS darbības rezultātus), kas nozarei bijis izteikti negatīvs.

2013.gada 12 mēnešos apdrošināšanas sabiedrību nopelnīto prēmiju summa sastādīja **40 307 988 EUR**, savukārt piekritušo atlīdzību prasību neto summa sastādīja **29 947 573 EUR**. Lai būtu iespējams kaut nedaudz salīdzināt apdrošināšanas sabiedrību darbības rezultātus ar 2012.gada 12 mēnešu rezultātiem, tad 3.tabulā ir uzrādīti 2012.gada rezultāti arī neiekļaujot likvidējamo „BALVA” AAS. Secināms, ka piekritušo atlīdzību neto summas pieaugums ir ievērojami lielāks nekā nopelnīto prēmiju pieaugums, attiecīgi pieaugums sastāda 19,6% un 12,5%, pie kam jāņem vērā arī fakts, ka likvidējamās „BALVA” AAS klienti iegādājās OCTA polises citās apdrošināšanas

sabiedrības, kas vistiešākā veidā ietekmēja pārējo apdrošināšanas sabiedrību nopelnīto prēmiju pieaugumu virs 10%. Savukārt piekritušo atlīdzību neto summas pieaugums ir tuvu 20% jau otro gadu pēc kārtas. Iepriekš minēti faktori arī bija galvenie iemesli tehniskā rezultāta negatīvajam rezultātam, kas 2013.gada 12 mēnešos ir sasniedzis 3,75 miljonus EUR, neskaitot likvidējamās „BALVA” AAS zaudējumus.

Aplūkojot apdrošināšanas sabiedrību peļņas vai zaudējuma aprēķina tehniskā rezultāta kopsavilkumu, no aprēķina var izdalīt dažas atsevišķas ieņēmumu un izdevumu pozīcijas, kas raksturo apdrošināšanas sabiedrību un nozares darbību kopumā (sk.3.tabulu).

3.tabula

**OCTA apdrošināšanas nozares (neiekļaujot likvidējamo „BALVA” AAS) peļņas vai zaudējuma aprēķina tehniskā rezultāta rādītāji**

<b>Rādītājs</b>	<b>2012.gada 12 mēneši</b>	<b>2013.gada 12 mēneši</b>
Nopelnītās prēmijas, EUR	<b>35 815 853</b>	<b>40 307 988</b>
Piekritušās atlīdzību prasības neto, EUR	<b>25 029 617</b>	<b>29 947 573</b>
t.sk. atlīdzību noregulēšanas izdevumi, EUR	2 722 494	2 891 803
Neto darbības izdevumi, EUR	13 394 856	14 435 623
Citi tehniskie izdevumi neto, EUR	151 347	244 789
<b>Tehniskais rezultāts, EUR</b>	<b>-1 468 715</b>	<b>-3 749 229</b>
<i>Zaudējumu rādītājs*, %</i>	69.9	74.3
<i>Izdevumu rādītājs*, %</i>	37.8	36.4
<i>Kombinētais rādītājs*, %</i>	<b>107.7</b>	<b>110.7</b>
<i>*Zaudējumu rādītāju raksturo piekritušo atlīdzību prasību un nopelnīto prēmiju attiecība, savukārt izdevumu rādītājā tiek ietverta izdevumu un nopelnīto prēmiju attiecība. Kombinētais rādītājs ir zaudējumu un izdevumu rādītāju summa</i>		

Analizējot OCTA apdrošināšanas nozares darbības rezultātus 2013.gadā, kopumā var pateikt, ka situācija ir ievērojami pasliktinājusies salīdzinot ar 2012.gadu, jo, pat neieskaitot likvidējamās „BALVA” AAS zaudējumus, zaudējumi tirgū ir 2,5 reizes lielāki kā 2012.gadā.

Jāņem vērā, ka OCTA nozares 2013.gada darbības rādītāji ir ar vēl lielāku negatīvu tendenci, jo jau 2013.gada 9 mēnešu rezultātos (par šo periodu OCTA nozares darbības rādītājos bija iekļauta arī informācija par likvidējamo „BALVA” AAS) bija vērojami negatīvi darbības rezultāti (negatīvs tehniskais rezultāts 6,2 miljonu EUR apmērā) un augstāks zaudējumu, izdevumu un kombinētais rādītājs. Jāsaka, ka arī 2013.gada IV ceturksnī likvidējamā „BALVA” AAS ir turpinājusi pildīt savas saistības, tādējādi droši var secināt, ka kopējā OCTA tirgū 2013.gadā piekritušo atlīdzību prasību neto summa un neto darbības izdevumi ir ievērojami augstāki nekā norādīts 3.tabulā.

**Ceļu satiksmes negadījumu profilakse**

OCTA likuma 57.pantā ir noteikts, ka ceļu satiksmes negadījumu novēršanas pasākumu veikšanai apdrošinātāji katru ceturksni ieskaita LTAB kontā divus procentus no parakstīto apdrošināšanas prēmiju summas, kas norādīta apdrošināšanas līgumā tā noslēgšanas brīdī, atskaitot šā likuma minētajos gadījumos apdrošinājuma ņēmējam atmaksāto prēmijas daļu un apdrošināšanas prēmijas maksājuma samazinājumu, ko apdrošinātājam kompensē Transportlīdzekļu apdrošinātāju birojs no Garantijas fonda. Par šo līdzekļu izlietojumu lemj Ministru kabineta izveidota konsultatīva institūcija, kuras darbības mērķis ir sekmēt vienotas valsts politikas izstrādi un īstenošanu ceļu satiksmes drošības jomā, lai paaugstinātu vispārējo ceļu satiksmes drošības līmeni valstī, - Ceļu satiksmes drošības padome, ievērojot, ka ne mazāk par pusi no šā panta pirmajā daļā minētajiem līdzekļiem izmanto Iekšlietu ministrijas padotībā esošās iestādes. 4.tabulā ir sagatavots pārskats par 2013.gada IV ceturksnī apdrošinātāju veiktajiem ieskaitījumiem Ceļu satiksmes negadījumu novēršanas pasākumu profilakses kontā (turpmāk CSNNPF).

**AAS veikto ieskaitījumu CSNNPF salīdzinājums ar LTAB iesniegto finanšu pārskatu datiem.**

Nr.	2013. gads	IV ceturksnis
1	Noslēgto OCTA apdrošināšanas līgumu prēmiju kopsumma, EUR	<b>14 359 242</b>
2	Jāieskaita CSNNPF ( 2.0% ), EUR	<b>287 185</b>
3	Ieskaitīts līdz 23.01.2014. CSNNPF, EUR	<b>287 185</b>

**Reģistrētie transportlīdzekļi**

Latvijā uz 2013.gada 31.decembri pēc CSDD, VTUA un TTP datiem kopumā ir reģistrēti **983 357** transportlīdzekļi. Salīdzinot ar reģistrēto transportlīdzekļu skaitu uz 2012.gada 31.decembri, to skaits būtiski nav mainījies, ir vērojams neliels skaita palielinājums par **3%** (uz 2012.gada 31.decembri bija reģistrēti **954 632** transportlīdzekļi).

Ikgadējo tehnisko apskati uz 2013.gada 31.decembri bija izgājuši **723 682** transportlīdzekļi jeb **73,6%** no visiem reģistrētajiem transportlīdzekļiem (skat. 5.tabulu), kas ir par **3,4%** vairāk, salīdzinot ar uz 2012.gada 31.janvāri tehniskā kārtībā bijušajiem 699 705 transportlīdzekļiem. Pozitīvi ir vērtējams fakts, ka lielāks pieaugums ir tieši tehniskā kārtībā esošo transportlīdzekļu skaitam nekā reģistrēto transportlīdzekļu skaitam, kas liecina par drošāku transportlīdzekļu izmantošanu ceļu satiksmē.

Uz 2013.gada 31.decembri apdrošināta ir **765 497** Latvijā reģistrēto transportlīdzekļu īpašnieku civiltiesiskā atbildība (par 3,7% vairāk nekā uz 2012.gada 31.decembri), kas sastāda 105,8% no tehniskā kārtībā esošiem transportlīdzekļiem (skat. 5.tabulu). Jāsecina, ka apdrošināto transportlīdzekļu skaita pieaugums ir lielāks nekā reģistrēto transportlīdzekļu skaita vai tehniskā kārtībā esošo transportlīdzekļu skaita pieaugums, kas viennozīmīgi ir vērtējama kā pozitīva tendence un lielā mērā var tikt skaidrota ar to, ka tiek ieguldīts ievērojams darbs sabiedrības izpratnes par OCTA veidošanā, kā arī efektīvi tiek nodrošināta OCTA esamības kontrole.

Vērtējot apdrošināšanas atlīdzības no Garantijas fonda, kurās pieņemti lēmumi zaudējumu atlīdzībai saistībā ar neapdrošināto transportlīdzekļu izraisītajiem ceļu satiksmes negadījumiem un salīdzinot tās ar kopējo apdrošināšanas atlīdzību skaitu, kā arī salīdzinot transportlīdzekļu skaitu, kuru īpašnieki savu civiltiesisko atbildību ir apdrošinājuši un tehniskā kārtībā esošo transportlīdzekļu skaitu pēc datiem uz 2013.gada 31.decembri, var izdarīt secinājumus, ka no visiem Latvijā reģistrētajiem transportlīdzekļiem ceļu satiksmē aktīvi piedalās aptuveni 700 000 – 750 000 transportlīdzekļi.

**Reģistrēto transportlīdzekļu skaits, kuri ir apdrošināti un ir izgājuši tehnisko apskati**

Transportlīdzekļa veids	Reģistrēto skaits uz 2013.gada 31.decembri	Tehniskā kārtībā esoši (ar veiktu TA) uz 2013.gada 31.decembri	Tehniskā kārtībā esoši (procentuāli no reģistrēto skaita)	Apdrošināti uz 2013.gada 31.decembri	Apdrošināti procentuāli no reģistrētajiem	Apdrošināti procentuāli no tiem, kas ir tehniskā kārtībā
Vieglie a/m	634 603	540 102	85.1%	573 376	90.4%	106.2%
Kravas a/m	79 899	66 846	83.7%	71 470	89.5%	106.9%
Automobiļu piekabes	62 344	45 416	72.8%	52 735	84.6%	116.1%
Autobusi	4 989	4 239	85.0%	4 540	91.0%	107.1%
Motocikli*	44 634	11 132	24.9%	7 870	17.6%	70.7%
Traktori, pašgājēji	113 371	39 260	34.6%	38 766	34.2%	98.7%
Traktoru piekabes	42 856	16 138	37.7%	16 190	37.8%	100.3%
Tramvaji, trolejbusi**	661	549	83.1%	550	83.2%	100.2%
<b>Kopā:</b>	<b>983 357</b>	<b>723 682</b>	<b>73.6%</b>	<b>765 497</b>	<b>77.8%</b>	<b>105.8%</b>

\*Motocikli - ieskaitot triciklus, kvadriciklus un mopēdus (mopēdiem tehniskā apskate nav jāiet, bet jāiegādājas OCTA apdrošināšana)

\*\* Tehniskā kārtībā esošo Rīgas tramvaju un trolejbusu skaitu sastāda transportlīdzekļi, kas nav izņemti no kustības

## E-polises

Sākot no 2008.gada 1.jūnija visā Latvijā ir nodrošināta OCTA apdrošināšanas līgumu slēgšanas iespēja izmantojot distances saziņas līdzekļus (e-polises). 2013.gada 12 mēnešos no visiem noslēgtajiem 1 348 598 apdrošināšanas līgumiem 15,1% jeb 203 954 līgumi ir noslēgti izmantojot distances saziņas līdzekļus. Kopš e-polises ieviešanas šādā veidā noslēgto līgumu skaitam bija vērojama pieauguma tendence, 2013.gada 12 mēnešos noslēgto e-polišu skaits salīdzinājumā ar 2012.gada 12 mēnešiem, ir palielinājies par 7,3%, ko galvenokārt ietekmēja noslēgto 3 mēnešu e-polišu skaita pieaugums (+8,2% salīdzinājumā ar iepriekšējā gada tādu pašu laika periodu), kamēr citu periodu e-polišu skaita izmaiņās bija vērojams vien neliels pieaugums vai pat samazinājums.

## Sūdzību izskatīšana

Balstoties uz LTAB apkopotajiem datiem par saņemtajām sūdzībām par apdrošināšanas sabiedrību pieņemtajiem lēmumiem atlīdzību izmaksu lietās un rīcības atbilstību OCTA likumam, 2013.gada 12 mēnešos kopā saņemta **256** sūdzības. Kopējais saņemto sūdzību skaits, salīdzinot ar 2012.gada 12 mēnešiem, ir palielinājies par **10,78%** (2012.gada 12 mēnešos tika saņemtas 232 sūdzības). Tai skaitā par apdrošināšanas sabiedrību lēmumiem ir saņemtas **156** sūdzības, kas ir par **12,2%** vairāk nekā 2012.gada 12 mēnešos. Analizējot sūdzības pēc būtības:

- **102** gadījumos sniegts atzinums, ka apdrošināšanas sabiedrības lēmums ir pamatots (39,8% no visām sūdzībām);
- **54** gadījumos sniegts atzinums, ka apdrošināšanas sabiedrības lēmums ir nepamatots (21,1% no visām sūdzībām);
- **94** gadījumos sūdzības iesniedzējiem sniegts skaidrojums rakstiskas atbildes veidā (36,7% no visām sūdzībām);
- **5** sūdzības ir atsauktas.

Vērtējot sūdzību skaitu pa gadiem (sk.6.tabulu) ir redzams, ka sūdzību īpatsvars, kuras izskatot atzīts, ka apdrošināšanas sabiedrības lēmums ir nepamatots, ir bijis robežās no 0,09% līdz 0,21% no visiem apdrošināšanas gadījumiem. 2013.gada 12 mēnešos šis rādītājs ir **0,17%** no visiem apdrošināšanas gadījumiem. Savukārt, sūdzību īpatsvars, kuros apdrošināšanas sabiedrības lēmums ir atzīts par pamatotu, 2013.gada 12 mēnešos ir **0,33%** no visiem apdrošināšanas gadījumiem. No kopējā sūdzību skaita par apdrošināšanas sabiedrību lēmumiem sūdzību, kad sabiedrības lēmums atzīts par pamatotu, īpatsvars sastāda vairāk kā pusi – **65,3%** (102 no 156 sūdzībām). Ir vērojama kopējā sūdzību skaita pieauguma tendence, bet sūdzību īpatsvars no visiem apdrošināšanas gadījumiem nav mainījies un saglabājies 0,79% līmenī (sk.6.tabulu), kas saistāms ar 2013.gada maijā ieviesto atviegloto sūdzību iesniegšanu LTAB, aizpildot online sūdzības iesniegšanas formu LTAB mājas lapā.

Galvenie sūdzību iemesli:

- 1) cietušais pats atzīts par daļēji līdzatbildīgu zaudējumu nodarīšanā;
- 2) cietušais ilgstoši nav saņēmis apdrošināšanas atlīdzību, jo ir ierosināta krimināllieta;
- 3) cietušais nav apmierināts ar novērtētā zaudējuma apmēru, tajā skaitā gadījumos, kad CSNg cietušajam transportlīdzeklim ir iepriekšējie bojājumi vai CSNg rezultātā transportlīdzeklis tiek atzīts par bojāgājušu;
- 4) atteikums apdrošināšanas atlīdzību izmaksai;
- 5) CSNg zaudējumi nodarīti, atverot transportlīdzekļa durvis, un cietušais lūdz skaidrojumu par atteikuma izmaksāt apdrošināšanas atlīdzību pamatotību;
- 6) problēmas un neskaidrības ārvalstu atlīdzību lietu regulēšanas procesā;
- 7) sūdzības iesniedzējs ir CSNg zaudējumus nodarījusī persona, kas lūdz atzinumu par apdrošinātāja izvirzītās regresa prasības pamatotību.

6.tabulā ir atspoguļots sūdzību īpatsvars no kopējā apdrošināšanas gadījumu skaita.



## Pārskats par saņemtajām un izskatītajām sūdzībām

Gads	Apdr. gadījumi <sup>1</sup>	Sūdzības, kopā	% no apdr. gadīj.	t.sk. sūdzības par apdr. sabiedrības lēmumu	% no apdr. gadīj.	No tām apdr. sabiedrības lēmums atzīts par pamatotu	% no apdr. gadīj.	No tām apdr. sabiedrības lēmums atzīts par nepamatotu	% no apdr. gadīj.
2005	29 633	187	0.63	106	0.36	50	0.17	56	0.19
2006	37 139	186	0.5	88	0.24	55	0.15	33	0.09
2007	48 202	217	0.45	114	0.24	60	0.12	54	0.11
2008	46 335	263	0.57	184	0.4	133	0.29	51	0.11
2009	33 537	270	0.81	204	0.61	135	0.4	69	0.21
2010	33 255	278	0.84	198	0.6	130	0.39	68	0.2
2011	32 801	267	0.81	179	0.55	117	0.36	62	0.19
2012	29 437	232	0.79	139	0.47	92	0.31	47	0.16
2013	32 554	256	0.79	156	0.48	102	0.31	54	0.17
<b>Kopā<sup>2</sup></b>	<b>415 553</b>	<b>3 115</b>	<b>0.75</b>	<b>1 937</b>	<b>0.47</b>	<b>1159</b>	<b>0.28</b>	<b>778</b>	<b>0.19</b>

<sup>1</sup> apdrošināšanas gadījumu skaits, saistībā ar kuriem apdrošināšanas sabiedrībās ir pieņemti lēmumi par zaudējumu atlīdzību.

<sup>2</sup> kopējie rādītāji kopš 2000.gada

7. tabulā ir atspoguļots sūdzību skaita īpatsvars no apdrošināšanas gadījumiem, sadalījumā pa apdrošināšanas sabiedrībām.

## Pārskats par saņemtajām un izskatītajām sūdzībām sadalījumā pa sabiedrībām

Apdrošināšanas sabiedrība	Sūdzību īpatsvars apdrošināšanas gadījumos, %	Izskatītās sūdzības		
		Gadījumi, kad AAS lēmums ir pamatots <sup>1</sup> , %	Gadījumi, kad AAS lēmums ir nepamatots <sup>2</sup> , %	Citas sūdzības <sup>3</sup> , %
AAS "BALTA"	0.69%	0.25%	0.07%	0.36%
AAS "BALTIKUMS"	1.11%	0.44%	0.21%	0.47%
Likvidējamā "BALVA" AAS	0.88%	0.25%	0.23%	0.40%
"BTA Insurance Company" SE	0.56%	0.17%	0.17%	0.23%
AAS "Gjensidige Baltic"	0.74%	0.38%	0.16%	0.20%
ERGO Insurance SE Latvijas filiāle	0.75%	0.29%	0.21%	0.25%
"If P&C Insurance" AS Latvijas filiāle	0.51%	0.31%	0.03%	0.17%
"Baltijas Apdrošināšanas Nams" AAS	0.99%	0.42%	0.28%	0.28%
Seesam Insurance AS Latvijas filiāle	0.62%	0.27%	0.18%	0.18%
Swedbank P&C Insurance AS Latvijas filiāle	0.52%	0.26%	-	0.26%
AS «COMPENSA T.U. S.A. VIENNA INSURANCE GROUP» Latvijas filiāle	0.34%	-	-	0.34%
UAB DK «PZU Lietuva» Latvijas filiāle	3.23%	-	-	3.23%
<b>Kopā</b>	<b>0.79%</b>	<b>0.31%</b>	<b>0.17%</b>	<b>0.31%</b>

<sup>1</sup> – sabiedrības lēmums ir pamatots un sūdzība noraidīta.

<sup>2</sup> – sabiedrības lēmums ir nepamatots. LTAB rekomendē pārskatīt pieņemto lēmumu.

<sup>3</sup> – sūdzības, kuras nav par sabiedrības lēmumu. Cietušo neapmierina iesnieguma izskatīšanas process, nav sniegta informācija, nav iepazīstināts ar lēmumu pamatojošiem dokumentiem.