

***SAUSZEMES TRANSPORTLĪDZEKĻU  
ĪPAŠNIEKU CIVILTIESISKĀS ATBILDĪBAS  
OBLIGĀTĀ APDROŠINĀŠANA***

***2013.GADA 9 MĒNEŠU REZULTĀTI***

***(dati uz 31.10.2013)***

## Vispārīgā informācija

Sauszemes transportlīdzekļu īpašnieku civiltiesiskās atbildības obligātās apdrošināšanas (turpmāk – OCTA) jomā 2013.gada 9 mēnešos Latvijā darbojās:

– 5 apdrošināšanas sabiedrības – Apdrošināšanas akciju sabiedrība „BALTA”, Apdrošināšanas akciju sabiedrība „BALTIKUMS”, "BTA Insurance Company" SE, Apdrošināšanas akciju sabiedrība „Gjensidige Baltic” un „Baltijas Apdrošināšanas Nams” Apdrošināšanas akciju sabiedrība;

– 6 ārvalstu apdrošināšanas sabiedrību filiāles Latvijā – ERGO Insurance SE, Seesam Insurance AS, „If P&C Insurance” AS, Swedbank P&C Insurance AS, AS „COMPENSA TOWARZYSTWO UBEZPIECZENÍ SPÓŁKA AKCYJNA VIENNA INSURANCE GROUP”, Uzdaroji akcine bendrove draudimo kompanija „PZU Lietuva”.

„BALVA” Apdrošināšanas akciju sabiedrība, kam Finanšu un kapitāla tirgus komisijas padome 17.06.2013. anulēja visas licences, tai skaitā OCTA veikšanai, atrodas likvidācijas procesā, tās darbību uzrauga likvidators, taču sabiedrība turpina nodrošināt savu saistību izpildi visiem klientiem un sadarbības partneriem.

Šobrīd GF Försäkringsaktiebolag, kas kopš 2009.gada 18.novembra neizplata OCTA apdrošināšanas polises un no 2011.gada 4.aprīļa ir izstājies no biedrības „Latvijas Transportlīdzekļu apdrošinātāju birojs” (turpmāk – LTAB), saistību kārtošanu veic Apdrošināšanas akciju sabiedrība „Gjensidige Baltic”.

Šis pārskats sastādīts, par pamatu ņemot OCTA apdrošināšanas nozares (iekļaujot arī likvidējamo apdrošināšanas sabiedrību „BALVA”) pamatrādītājus 2013.gada 9 mēnešos, sniedzot informāciju par izmaiņām salīdzinājumā ar 2012.gada 9 mēnešiem.

Pārskats tiek sastādīts saskaņā ar LTAB Informācijas sistēmā esošajiem datiem uz 2013.gada 31.oktobri, Ceļu satiksmes drošības direkcijas (turpmāk – CSDD), VA „Valsts tehniskās uzraudzības aģentūras” (turpmāk – VTUA), kā arī SIA „Liepājas tramvajs”, Daugavpils A/S „Tramvaju uzņēmums” un SIA „Rīgas Satiksme” publiski pieejamajiem datiem par tramvaju un trolejbusu skaitu (turpmāk – TTP).

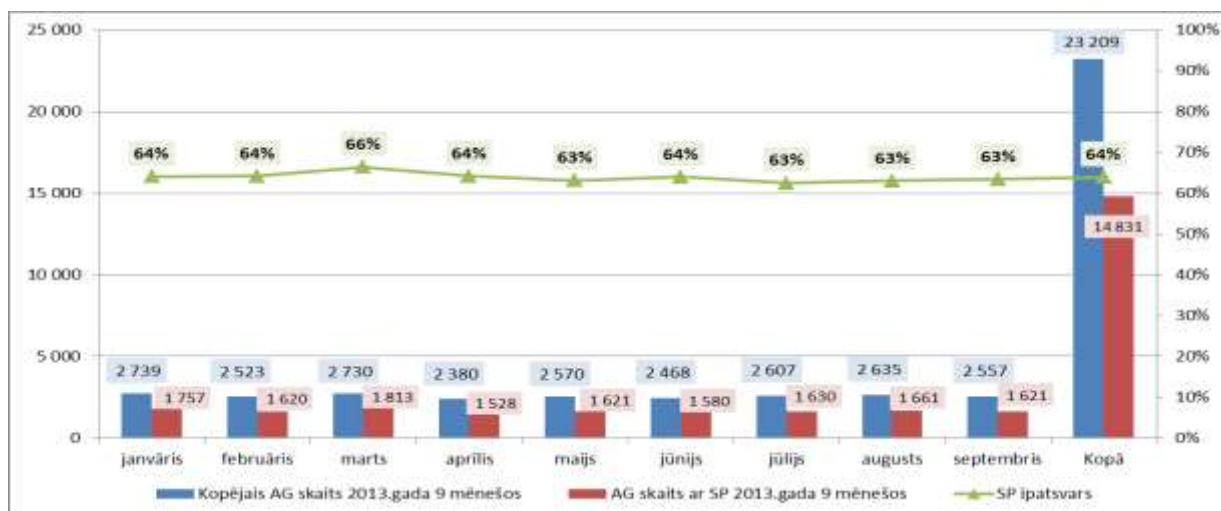
## OCTA apdrošināšanas nozares darbības rādītāji Ceļu satiksmes negadījumi

Svarīgs OCTA apdrošināšanas darbības rādītājus ietekmējošs faktors ir ceļu satiksmē notikušie ceļu satiksmes negadījumi (turpmāk – CSNg). Saskaņā ar LTAB Informācijas sistēmas datiem kopējais 2013.gada 9 mēnešos notikušo CSNg skaits, par kuriem ir iesniegti zaudējumu pieteikumi apdrošināšanas sabiedrībās (apdrošināšanas gadījumu skaits), sastādīja **23 209**, kas salīdzinājumā ar 2012.gada 9 mēnešiem ir palielinājies par **4,4%** (22 221 CSNg – 2012.gada 9 mēnešos). Uz Saskaņoto paziņojumu pamata 2013.gada 9 mēnešos reģistrēti **14 831** CSNg, kas ir par **8,1%** vairāk nekā 2012.gada 9 mēnešos, (2012.gada 9 mēnešos 13 715 CSNg). 1.attēlā ir redzams, ka lielākais uz Saskaņoto paziņojumu pamata reģistrētais CSNg skaits ir vērojams martā, no kā var secināt, ka šajā periodā ir bijuši vairāk CSNg bez nopietnām sekām un tas arī ļauj Saskaņotos paziņojumus aizvien plašāk izmantot CSNg noformēšanā.

Apkopojot datus par CSNg skaitu, kas notikuši pēdējos piecos gados un reģistrēti uz Saskaņoto paziņojumu pamata, var secināt, ka ar katru gadu šo CSNg īpatsvars kļūst aizvien lielāks. Salīdzinājumam – 2008.gadā tas ir bijis 55,7%, 2011.gadā – 62,0%, savukārt 2013.gada 9 mēnešos jau 63,9%.

1.attēls

### **Pārskats par apdrošināšanas gadījumu skaitu sadalījumā pa CSNg notikuma mēnešiem**



No 2013.gada 9 mēnešos apdrošināšanas sabiedrībās reģistrētajiem **23 209** apdrošināšanas gadījumiem **21 391** apdrošināšanas gadījumi ir notikuši Latvijā (t.sk. **11 677 ir notikuši Rīgā**, kas sastāda **54,6%** no notikušajiem Latvijā), savukārt ārvalstīs notikuši **1 818** apdrošināšanas gadījumi, kas sastāda **7,8%** no visiem reģistrētajiem gadījumiem. Valstis, kurās reģistrēts vislielākais apdrošināšanas gadījumu skaits, ir Vācija (383), Krievija (251), Polija (212), Lietuva (202), un Francija (102).

## Apdrošināšanas atlīdzību izmaksas

### Kopējie rādītāji

2013.gada 9 mēnešos apdrošināšanas sabiedrībās un LTAB (LTAB administrē Garantijas fondu) iesniegti kopā **29 733** zaudējumu pieteikumi, kas ir par **3 232** jeb **12,2%** vairāk nekā 2012.gada 9 mēnešos.

Saistībā ar šī gada un iepriekšējo gadu zaudējumu pieteikumiem 2013.gada 9 mēnešos ir pieņemti **29 555** lēmumi par apdrošināšanas atlīdzības izmaksām par kopējo summu **Ls 18 824 662**, kas ir par **Ls 2 315 290** jeb **14,0%** vairāk nekā 2012.gada 9 mēnešos.

1.tabulā ir atspoguļoti dati par apdrošināšanas sabiedrību un Garantijas fonda 2013.gada 9 mēnešos pieņemtajiem lēmumiem<sup>1</sup> un izmaksātajām atlīdzībām salīdzinājumā ar 2012.gada 9 mēnešiem, sadalījumā pa zaudējumu veidiem.

*1.tabula*

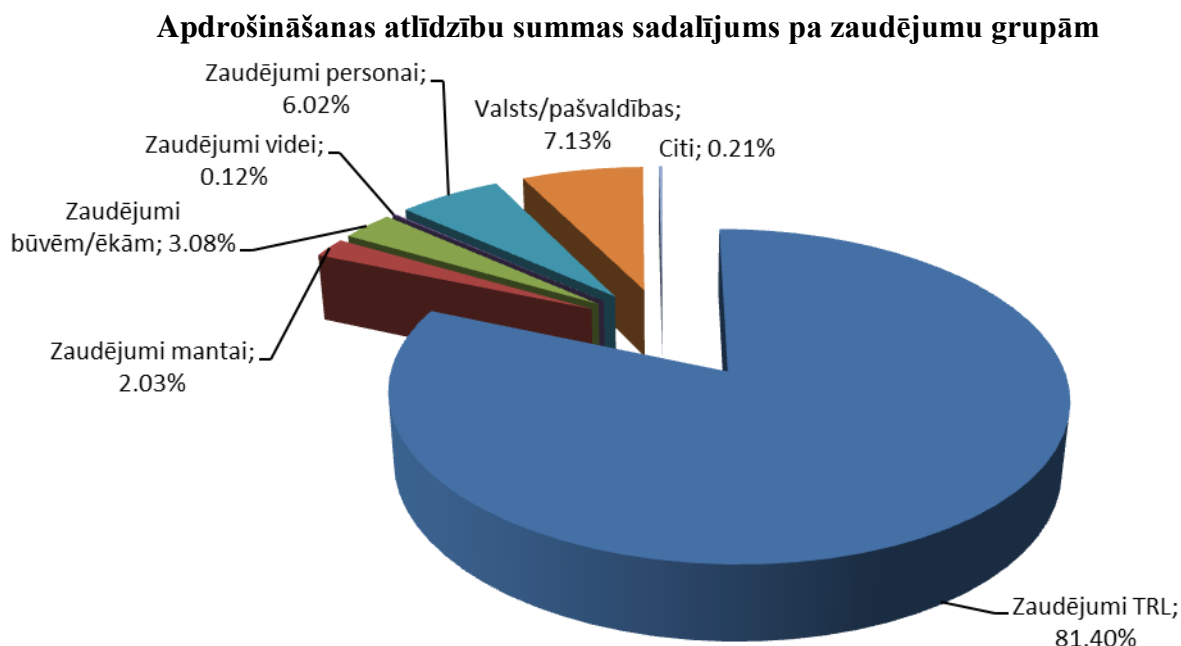
### Pārskats par apdrošināšanas atlīdzību lēmumu sadalījumu pa zaudējumu veidiem

Zaudējumu veids	Lēmumu skaits <sup>1</sup>	Atlīdzību summa		Vidējā atlīdzība lēmumā <sup>1</sup> (Ls)
		kopā (Ls)	izmaiņas (%)	
Transportlīdzekļa bojājumi	22 301	12 723 735	11.1%	571
Transportlīdzekļa bojāeja	1 808	2 599 625	19.6%	1 438
Transportlīdzekļa evakuācijas izdevumi	503	36 520	17.6%	73
Transportlīdzekļa stāvvietas izdevumi	43	2 652	- 18.0%	62
Mantas bojājumi, bojāeja	788	382 801	34.0%	486
Ceļa, ceļa būvju, ēku bojājumi, bojāeja	537	580 128	18.8%	1 080
Kaitējums videi	16	22 732	- 25.3%	1 421
Ārstēšanās izmaksas	801	601 186	- 20.7%	751
Atlīdzība darba devējam par cietušās personas pārejošu darba nespēju	4	2 114	112.1%	528
Pārejoša darbnespēja personai	186	221 292	133.8%	1 190
Pensijas invalīdiem	137	60 309	- 31.3%	440
Rehabilitācijas izdevumi	8	3 235	- 93.2%	404
Apbedīšanas izdevumi	31	39 374	- 1.2%	1 270
Pensijas apgādājamiem	140	91 569	32.2%	654
Nemateriālie zaudējumi sakarā ar cietušās personas fizisku traumu	211	95 605	- 49.3%	453
Nemateriālie zaudējumi sakarā ar cietušās personas sakropļojumu, invaliditāti	10	7 669	70.5%	767
Nemateriālie zaudējumi sakarā ar apgādnieka, apgādājamā vai laulātā nāvi	8	11 718	136.0%	1 465
Atlīdzība VSAA Ārstēšanās un rehabilitācija	1	162	0.0%	162
Atlīdzība VSAA Pensijas un pabalsti invalīdiem	200	365 073	378.1%	1 825
Atlīdzība VSAA Pārejoša darbnespēja personai	389	261 773	3.4%	673
Atlīdzība VSAA Apbedīšanas pabalsts	46	19 946	15.5%	434
Atlīdzība VSAA Pensijas un pabalsti apgādājamiem	77	221 844	373.7%	2 881
Atlīdzība Nacionālajam veselības dienestam (NVD)	1 359	471 869	32.9%	347
Atlīdzība valsts sabiedrībai ar ierobežotu atbildību „Nacionālais rehabilitācijas centrs „Vaivari”” Vaivaru tehnisko palīgīdzekļu centram (VTPC)	3	1 332	- 28.8%	444
Atlīdzība valsts aģentūrai “Sociālās integrācijas valsts aģentūra” (SIVA) profesionālās rehabilitācijas izdevumi	1	399	- 68.0%	399
<b>Kopā</b>	<b>29 608</b>	<b>18 824 662</b>	<b>14.0%</b>	<b>636</b>

<sup>1</sup> Tā kā viens lēmums var būt pieņemts par vairākiem zaudējumu veidiem, ailē "Lēmumu skaits" ir norādīts kopējais lēmumos ietvertu zaudējumu veidu skaits, un attiecīgi vidējā atlīdzība lēmumā tiek rēķināta, ņemot vērā lēmumos ietvertu zaudējumu veidu skaitu.

Vislielākā atlīdzību lēmumu summa tika izmaksāta par transportlīdzekļu bojājumu un bojāejas zaudējumu atlīdzināšanu, kas kopā sastādīja 81,4% no kopējās atlīdzību summas (skat.2.attēlu).

2.attēls



Vidējās atlīdzības izmaksas lielums par apdrošināšanas gadījumu 2013.gada 9 mēnešos sastādīja **Ls 744**, kas, salīdzinot ar 2012.gada 9 mēnešiem, ir pieaudzis par **1,0%**.

2013.gada 9 mēnešos **27 026** lēmumi ir pieņemti par Latvijā notikušajiem ceļu satiksmes negadījumiem par kopējo atlīdzību summu **Ls 14 013 873** (t.sk. par negadījumiem, kas notikuši Rīgā – 14 549 lēmumi par summu Ls 6 791 400). Vidējās atlīdzības izmaksas lielums par Latvijā notikušo apdrošināšanas gadījumu sastādīja **Ls 605**, kas salīdzinot ar 2012.gada 9 mēnešu datiem ir palielinājies par **3,2%**.

Savukārt, par ārvalstīs notikušajiem ceļu satiksmes negadījumiem 2013.gada 9 mēnešos ir pieņemti **2 529** lēmumi par kopējo atlīdzību summu **Ls 4 810 790**, kas sastāda **25,6%** no kopējās izmaksātās atlīdzību summas. Vidējais atlīdzības izmaksas lielums par ārzemēs notikušo apdrošināšanas gadījumu sastādīja **Ls 2 250**, kas salīdzinot ar 2012.gada 9 mēnešu datiem ir palielinājies par Ls 17 jeb 0,8%. Vidējais atlīdzības izmaksas lielums par ārzemēs notikušajiem CSNg ir **3,7 reizes lielāks** nekā vidējais atlīdzības izmaksas lielums, kas tiek izmaksāts par Latvijā notikušajiem CSNg (skat.2.tabulu).

2.tabula

**Pārskats par apdrošināšanas atlīdzībām atkarībā no CSNg notikuma teritorijas**

Rādītāji	2013.gada 9 mēneši	Izmaiņas (%)	t.sk. par Latvijā notikuš. gadīj.	Izmaiņas (%)	t.sk. par ārvalstīs notikuš. gadīj.	Izmaiņas (%)
<b>Apdrošināšanas gadījumu skaits kopā*</b>	<b>25 298</b>	12.9%	<b>23 160</b>	13.8%	<b>2 138</b>	4.4%
<i>t.sk. Garantijas fonds</i>	<b>548</b>	9.8%	<b>490</b>	11.4%	<b>58</b>	- 1.7%
<b>Atlīdzību lēmumu skaits kopā</b>	<b>29 555</b>	13.7%	<b>27 026</b>	14.6%	<b>2 529</b>	4.7%
<i>t.sk. Garantijas fonds</i>	<b>684</b>	14.2%	<b>617</b>	14.7%	<b>67</b>	9.8%
<b>Atlīdzību summa kopā, Ls</b>	<b>18 824 662</b>	14.0%	<b>14 013 873</b>	17.4%	<b>4 810 790</b>	5.2%
<i>t.sk. Garantijas fonds</i>	<b>692 494</b>	37.8%	<b>421 355</b>	29.6%	<b>271 139</b>	52.7%
<b>Vidējā atlīdzība par apdroš.gadīj., Ls</b>	<b>744</b>	1.0%	<b>605</b>	3.2%	<b>2 250</b>	0.8%
<i>t.sk. Garantijas fonds</i>	<b>1 264</b>	25.5%	<b>860</b>	16.4%	<b>4 675</b>	55.4%

\*apdrošināšanas gadījumu skaits, saistībā ar kuriem ir pieņemti lēmumi par zaudējumu atlīdzību

## Garantijas fonds

Zaudējumu atlīdzība no Garantijas fonda tiek izmaksāta saskaņā ar OCTA likuma un starptautisko normatīvo aktu prasībām. Lielāko Garantijas fonda atlīdzību izmaksu daļu sastāda atlīdzību izmaksas par CSNg, kurus ir izraisījuši transportlīdzekļi bez OCTA apdrošināšanas.

Attiecībā uz atlīdzību izmaksām no Garantijas fonda 2013.gada 9 mēnešos par **548** apdrošināšanas gadījumiem ir pieņemti **684** lēmumi par kopējo summu **Ls 692 494**, kas ir par **37,8%** vairāk nekā 2012.gada 9 mēnešos. Vidējās izmaksas lielums uz vienu apdrošināšanas gadījumu 2013.gada 9 mēnešos sastādīja **Ls 1 264**, kas ir palielinājies par **25,5%** salīdzinot ar 2012.gada 9 mēnešu datiem (skat. 2.tabulu). Vidējās izmaksas lieluma palielinājumu 2013.gada 9 mēnešos galvenokārt ietekmēja izmaksa no Garantijas fonda vairāk kā Ls 100 000 apmērā par 2006.gadā Īrijā notikušu CSNg, kuru izraisījis Latvijā reģistrēts un neapdrošināts transportlīdzeklis.

### **OCTA apdrošināšanas nozares peļņas vai zaudējuma aprēķina tehniskais rezultāts**

OCTA apdrošināšanas nozares darbību kopumā var raksturot ar visu apdrošināšanas sabiedrību peļņas vai zaudējuma aprēķina tehniskā rezultāta kopsavilkumu, kas 2013.gada 9 mēnešos nozarei ir bijis izteikti negatīvs, ko ietekmēja vairāki faktori. Viens no tiem ir saistīts ar radušos situāciju ar likvidējamo apdrošināšanas sabiedrību „BALVA”, kas šobrīd veic tikai OCTA saistību izpildi, bet ieņēmumus negūst, taču tirgū ir vērojamas arī tādas tendences kā piekritušo atlīdzību (t.sk. apdrošināšanas atlīdzību summu un tehnisko rezervju) ievērojams pieaugums, gan neto darbības izdevumu (t.sk. arī administratīvo izdevumu) pieaugums.

2013.gada 9 mēnešos apdrošināšanas sabiedrībām piekritušo atlīdzību prasību neto summa sastādīja **Ls 17 028 346**, kas ir par 18,0 % vairāk nekā 2012.gada 9 mēnešos, un attiecīgi nopelnīto prēmiju summa sastādīja **Ls 22 158 050**, kur ir vērojams tikai neliels pieaugums par 8,7%.

Aplūkojot apdrošināšanas sabiedrību peļņas vai zaudējuma aprēķina tehniskā rezultāta kopsavilkumu, no aprēķina var izdalīt dažas atsevišķas ieņēmumu un izdevumu pozīcijas, kas raksturo apdrošināšanas sabiedrību un nozares darbību kopumā (sk.3.tabulu).

3.tabula

#### **OCTA apdrošināšanas nozares peļņas vai zaudējuma aprēķina tehniskā rezultāta rādītāji**

<b>Rādītājs</b>	<b>2012.gada 9 mēneši</b>	<b>2013.gada 9 mēneši</b>
Nopelnītās prēmijas, Ls	<b>20 390 251</b>	<b>22 158 050</b>
Piekritušās atlīdzību prasības neto, Ls	<b>14 425 916</b>	<b>17 028 346</b>
t.sk. atlīdzību noregulēšanas izdevumi, Ls	1 455 947	1 476 995
Neto darbības izdevumi, Ls	7 637 597	8 527 517
Citi tehniskie izdevumi neto, Ls	99 070	142 628
<b>Tehniskais rezultāts</b>	<b>-1 219 602</b>	<b>- 4 377 749</b>
<i>Zaudējumu rādītājs*, %</i>	<i>70.8</i>	<i>76.9</i>
<i>Izdevumu rādītājs*, %</i>	<i>37.9</i>	<i>39.1</i>
<i>Kombinētais rādītājs*, %</i>	<i>108.7</i>	<i>116.0</i>
<i>*Zaudējumu rādītāju raksturo piekritušo atlīdzību prasību un nopelnīto prēmiju attiecība, savukārt izdevumu rādītājā tiek ietverta izdevumu un nopelnīto prēmiju attiecība. Kombinētais rādītājs ir zaudējumu un izdevumu rādītāju summa</i>		

3.tabulā nav attēlotas visas peļņas vai zaudējuma aprēķina tehniskā rezultāta noteikšanas pozīcijas, tikai salīdzināta nopelnīto prēmiju ienākumu daļa ar apdrošināšanas sabiedrību izdevumiem sakarā ar piekritušo apdrošināšanas atlīdzību izmaksām un apdrošināšanas sabiedrību darbības nodrošināšanai nepieciešamajiem izdevumiem.

### **Ceļu satiksmes negadījumu profilakse**

OCTA likuma 57.pantā ir noteikts, ka ceļu satiksmes negadījumu novēršanas pasākumu veikšanai apdrošinātāji katru ceturksni ieskaita LTAB kontā divus procentus no parakstīto apdrošināšanas prēmiju summas, kas norādīta apdrošināšanas līgumā tā noslēgšanas brīdī, atskaitot šā likuma minētajos gadījumos apdrošinājumaņēmējam atmaksāto prēmijas daļu un apdrošināšanas prēmijas maksājuma samazinājumu, ko apdrošinātājam kompensē Transportlīdzekļu apdrošinātāju birojs no Garantijas fonda. Par šo līdzekļu izlietojumu lemj Ministru kabineta izveidota konsultatīva institūcija, kuras darbības mērķis ir sekmēt vienotas valsts politikas izstrādi un īstenošanu ceļu satiksmes drošības jomā, lai paaugstinātu vispārējo ceļu satiksmes drošības līmeni valstī, - Ceļu satiksmes drošības padome, ievērojot, ka ne mazāk par pusi no šā panta pirmajā daļā minētajiem līdzekļiem izmanto Iekšlietu ministrijas padotībā esošās iestādes. 4.tabulā ir sagatavots pārskats par 2013.gada III ceturksnī apdrošinātāju veiktajiem ieskaitījumiem Ceļu satiksmes negadījumu novēršanas pasākumu profilakses kontā (turpmāk CSNNPF).

4.tabula

**AAS veikto ieskaitījumu CSNNPF salīdzinājums ar LTAB iesniegto finanšu pārskatu datiem.**

Nr.	2013. gads	III ceturksnis
1	Noslēgto OCTA apdrošināšanas līgumu prēmiju kopsumma, Ls	<b>9 352 439</b>
2	Jāieskaita CSNNPF ( 2.0% ), Ls	<b>187 049</b>
3	Ieskaitīts līdz 18.10.2012. CSNNPF, Ls	<b>187 236</b>

**Reģistrētie transportlīdzekļi**

Latvijā uz 2013. gada 30.septembri pēc CSDD, VTUA un TTP datiem kopumā ir reģistrēti **978 635** transportlīdzekļi. Salīdzinot ar reģistrēto transportlīdzekļu skaitu uz 2012.gada 30.septembri, to skaits būtiski nav mainījies, jo palielinājums sastādīja tikai **2,8%** (uz 2012.gada 30. septembri bija reģistrēti **952 405** transportlīdzekļi).

Ikgadējo tehnisko apskati uz 2013. gada 30.septembri bija izgājuši **717 490** transportlīdzekļi jeb **73,3%** no visiem reģistrētajiem transportlīdzekļiem (skat. 5.tabulu), kas ir par **3,2%** vairāk, salīdzinot ar uz 2012.gada 30.septembri tehniskā kārtībā bijušajiem 695 573 transportlīdzekļiem. Pozitīvi ir vērtējams fakts, ka lielāks pieaugums ir tieši tehniskā kārtībā esošo transportlīdzekļu skaitam nekā reģistrēto transportlīdzekļu skaitam, kas liecina par drošāku transportlīdzekļu izmantošanu ceļu satiksmē.

Uz 2013. gada 30.septembri apdrošināta ir **795 485** Latvijā reģistrēto transportlīdzekļu īpašnieku civiltiesiskā atbildība (par 3,9% vairāk nekā uz 2012.gada 30.septembri), kas sastāda 110,9% no tehniskā kārtībā esošiem transportlīdzekļiem (skat. 5.tabulu). Jāsecina, ka apdrošināto transportlīdzekļu skaita pieaugums ir lielāks nekā reģistrēto transportlīdzekļu skaita vai tehniskā kārtībā esošo transportlīdzekļu skaita pieaugums, kas viennozīmīgi ir vērtējama kā pozitīva tendence un lielā mērā var tikt skaidrota ar to, ka tiek veikts ievērojams darbs dažādu kampaņu veidā sabiedrības izpratnes par OCTA esamības nozīmīgumu veidošanā.

Vērtējot apdrošināšanas atlīdzības no Garantijas fonda, kurās pieņemti lēmumi zaudējumu atlīdzībai saistībā ar neapdrošināto transportlīdzekļu izraisītajiem ceļu satiksmes negadījumiem un salīdzinot tās ar kopējo apdrošināšanas atlīdzību skaitu, kā arī salīdzinot transportlīdzekļu skaitu, kuru īpašnieki savu civiltiesisko atbildību ir apdrošinājuši un tehniskā kārtībā esošo transportlīdzekļu skaitu pēc datiem uz 2013. gada 30.septembri, var izdarīt secinājumus, ka no visiem Latvijā reģistrētajiem transportlīdzekļiem ceļu satiksmē aktīvi piedalās aptuveni 700 000 – 750 000 transportlīdzekļi.

5.tabula

**Reģistrēto transportlīdzekļu skaits, kuri ir apdrošināti un ir izgājuši tehnisko apskati**

Transportlīdzekļa veids	Reģistrēto skaits uz 2013.gada 30.septembri	Tehniskā kārtībā esoši (ar veiktu TA) uz 2013.gada 30.septembri	Tehniskā kārtībā esoši (procentuāli no reģistrēto skaita)	Apdrošināti uz 2013.gada 30. septembri	Apdrošināti procentuāli no reģistrētajiem	Apdrošināti procentuāli no tiem, kas ir tehniskā kārtībā
<b>Vieglie a/m</b>	631 465	534 862	84.7%	581 691	92.1%	108.8%
<b>Kravas a/m</b>	79 205	65 925	83.2%	72 389	91.4%	109.8%
<b>Automobiļu piekabes</b>	61 989	45 017	72.6%	52 624	84.9%	116.9%
<b>Autobusi</b>	5 010	4 307	86.0%	4 667	93.2%	108.4%
<b>Motocikli*</b>	44 736	11 458	25.6%	21 910	49.0%	191.2%

<b>Traktori, pašgājēji</b>	112 881	39 294	34.8%	43 164	38.2%	109.8%
<b>Traktoru piekabes</b>	42 688	16 078	37.7%	18 499	43.3%	115.1%
<b>Tramvaji, trolejbusi**</b>	661	549	83.1%	541	81.8%	98.5%
<b>Kopā:</b>	<b>978 635</b>	<b>717 490</b>	<b>73.3%</b>	<b>795 485</b>	<b>81.3%</b>	<b>110.9%</b>

\*Motocikli - ieskaitot triciklus, kvadriciklus un mopēdus (mopēdiem tehniskā apskate nav jāiet, bet jāiegādājas OCTA apdrošināšana)

\*\* Tehniskā kārtībā esošo Rīgas tramvaju un trolejbusu skaitu sastāda transportlīdzekļi, kas nav izņemti no kustības

## **E-polises**

Sākot no 2008.gada 1.jūnija visā Latvijā ir nodrošināta OCTA apdrošināšanas līgumu slēgšanas iespēja izmantojot distances saziņas līdzekļus (e-polises). 2013.gada 9 mēnešos no visiem noslēgtajiem 1 010 560 apdrošināšanas līgumiem 14,7% jeb 148 557 līgumi ir noslēgti izmantojot distances saziņas līdzekļus. Kopš e-polises ieviešanas šādā veidā noslēgto līgumu skaitam bija vērojama pieauguma tendence, 2013.gada 9 mēnešos noslēgto e-polišu skaits salīdzinājumā ar 2012.gada 9 mēnešiem, ir palielinājies par 5,4%, ko galvenokārt ietekmēja noslēgto 3 mēnešu e-polišu skaita pieaugums (+8,2% salīdzinājumā ar iepriekšējā gada tādu pašu laika periodu), kamēr citu periodu e-polišu skaita izmaiņās bija vērojams vien neliels pieaugums vai pat samazinājums.

## **Sūdzību izskatīšana**

Balstoties uz LTAB apkopotajiem datiem par saņemtajām sūdzībām par apdrošināšanas sabiedrību pieņemtajiem lēmumiem atlīdzību izmaksu lietās un rīcības atbilstību OCTA likumam, 2013.gada 9 mēnešos kopā saņemta **203** sūdzības. Kopējais saņemto sūdzību skaits, salīdzinot ar 2012.gada 9 mēnešiem, ir palielinājies par **26,1%** (2012.gada 9 mēnešos tika saņemtas 161 sūdzība). Tai skaitā par apdrošināšanas sabiedrību lēmumiem ir saņemtas **120** sūdzības, kas ir par **26,3%** vairāk nekā 2012.gada 9 mēnešos. Analizējot sūdzības pēc būtības:

- **79** gadījumos sniegts atzinums, ka apdrošināšanas sabiedrības lēmums ir pamatots (37,6% no visām sūdzībām);
- **41** gadījumos sniegts atzinums, ka apdrošināšanas sabiedrības lēmums ir nepamatots (17,7% no visām sūdzībām);
- **73** gadījumos sūdzības iesniedzējiem sniegts skaidrojums rakstiskas atbildes veidā (29,1% no visām sūdzībām);
- **4** sūdzības ir atsauktas.

Vērtējot sūdzību skaitu pa gadiem (sk.6.tabulu) ir redzams, ka sūdzību īpatsvars, kuras izskatot atzīts, ka apdrošināšanas sabiedrības lēmums ir nepamatots, ir bijis robežās no 0,09% līdz 0,21% no visiem apdrošināšanas gadījumiem. 2013.gada 9 mēnešos šis rādītājs ir **0,17%** no visiem apdrošināšanas gadījumiem. Savukārt, sūdzību īpatsvars, kuros apdrošināšanas sabiedrības lēmums ir atzīts par pamatotu, 2013.gada 9 mēnešos ir **0,32%** no visiem apdrošināšanas gadījumiem. No kopējā sūdzību skaita par apdrošināšanas sabiedrību lēmumiem sūdzību, kad sabiedrības lēmums atzīts par pamatotu, īpatsvars sastāda vairāk kā pusi – **65,8%** (79 no 120 sūdzībām). Ir vērojama kopējā sūdzību skaita pieauguma tendence, par ko liecina sūdzību īpatsvara no visiem apdrošināšanas gadījumiem palielināšanās no 0,79% 2012.gadā uz 0,83% līmeni 2013.gada 9 mēnešos (sk.6.tabulu), kas daļēji saistāms ar 2013.gada maijā ieviesto atviegloto sūdzību iesniegšanu, aizpildot online formu LTAB mājas lapā.

Galvenie sūdzību iemesli:

- 1) cietušais pats atzīts par daļēji līdzatbildīgu zaudējumu nodarīšanā;
- 2) cietušais ilgstoši nav saņēmis apdrošināšanas atlīdzību, jo ir ierosināta krimināllieta;
- 3) cietušais nav apmierināts ar novērtētā zaudējuma apmēru, tajā skaitā gadījumos, kad CSNg cietušajam transportlīdzeklim ir iepriekšējie bojājumi vai CSNg rezultātā transportlīdzeklis tiek atzīts par bojāgājušu;
- 4) atteikums apdrošināšanas atlīdzību izmaksai;
- 5) CSNg zaudējumi nodarīti, atverot transportlīdzekļa durvis, un cietušais lūdz skaidrojumu par atteikuma izmaksāt apdrošināšanas atlīdzību pamatotību;
- 6) problēmas un neskaidrības ārvalstu atlīdzību lietu regulēšanas procesā;

- 7) sūdzības iesniedzējs ir CSNg zaudējumus nodarījusī persona, kas lūdz atzinumu par apdrošinātāja izvirzītās regresa prasības pamatotību;
- 8) citi jautājumi, kas nav LTAB kompetencē (t.sk. brīvprātīgās apdrošināšanas atlīdzību lietu regulēšana).

6.tabulā ir atspoguļots sūdzību īpatsvars no kopējā apdrošināšanas gadījumu skaita.

6.tabula

### Pārskats par saņemtajām un izskatītajām sūdzībām

Gads	Apdr. gadījumi <sup>1</sup>	Sūdzības, kopā	% no apdr. gadīj.	t.sk. sūdzības par apdr. sabiedrības lēmumu	% no apdr. gadīj.	No tām apdr. sabiedrības lēmums atzīts par pamatotu	% no apdr. gadīj.	No tām apdr. sabiedrības lēmums atzīts par nepamatotu	% no apdr. gadīj.
2005	29 633	187	0.63	106	0.36	50	0.17	56	0.19
2006	37 139	186	0.5	88	0.24	55	0.15	33	0.09
2007	48 202	217	0.45	114	0.24	60	0.12	54	0.11
2008	46 335	263	0.57	184	0.4	133	0.29	51	0.11
2009	33 537	270	0.81	204	0.61	135	0.4	69	0.21
2010	33 255	278	0.84	198	0.6	130	0.39	68	0.2
2011	32 801	267	0.81	179	0.55	117	0.36	62	0.19
2012	29 437	232	0.79	139	0.47	92	0.31	47	0.16
2013 9 mēn	24 661	204	0.83	120	0.49	79	0.32	41	0.17
<b>Kopā**</b>	<b>407 660</b>	<b>3 063</b>	<b>0.75</b>	<b>1 901</b>	<b>0.47</b>	<b>1136</b>	<b>0.28</b>	<b>765</b>	<b>0.19</b>

<sup>1</sup> apdrošināšanas gadījumu skaits, saistībā ar kuriem apdrošināšanas sabiedrībās ir pieņemti lēmumi par zaudējumu atlīdzību.

<sup>2</sup> kopējie rādītāji kopš 2000.gada

7. tabulā ir atspoguļots sūdzību skaita īpatsvars no apdrošināšanas gadījumiem, sadalījumā pa apdrošināšanas sabiedrībām.

7.tabula

### Pārskats par saņemtajām un izskatītajām sūdzībām sadalījumā pa sabiedrībām

Apdrošināšanas sabiedrība	Sūdzību īpatsvars apdrošināšanas gadījumos, %	Izskatītās sūdzības		
		Gadījumi, kad AAS lēmums ir pamatots <sup>1</sup> , %	Gadījumi, kad AAS lēmums ir nepamatots <sup>2</sup> , %	Citas sūdzības <sup>3</sup> , %
AAS "BALTA"	0.70%	0.25%	0.10%	0.35%
AAS "BALTIKUMS"	1.22%	0.48%	0.22%	0.48%
"BALVA" AAS	0.86%	0.27%	0.21%	0.32%
"BTA Insurance Company" SE	0.67%	0.17%	0.17%	0.28%
AAS "Gjensidige Baltic"	0.70%	0.38%	0.12%	0.21%
"ERGO LATVIJA" AAS	0.92%	0.33%	0.27%	0.33%
"If P&C Insurance" AS	0.52%	0.33%	-	0.18%
"Baltijas Apdrošināšanas Nams" AAS	0.79%	0.20%	0.26%	0.33%
"SEESAM Insurance" AS	0.87%	0.37%	0.25%	0.25%
"Swedbank P&C Insurance" AS	0.35%	0.35%	-	-
«COMPENSA T.U. S.A. VIENNA INSURANCE GROUP» Latvijas filiāle	0.82%	-	-	0.82%
«PZU Lietuva» UAB DK Latvijas filiāle	-	-	-	-
<b>Kopā</b>	<b>0.83%</b>	<b>0.32%</b>	<b>0.17%</b>	<b>0.32%</b>

<sup>1</sup> – sabiedrības lēmums ir pamatots un sūdzība noraidīta

<sup>2</sup> – sabiedrības lēmums ir nepamatots. LTAB rekomendē pārskatīt pieņemto lēmumu.

<sup>3</sup> – sūdzības, kuras nav par sabiedrības lēmumu. Cietušo neapmierina iesnieguma izskatīšanas process, nav sniegta informācija, nav iepazīstināts ar lēmumu pamatojošiem dokumentiem.