



***SAUSZEMES TRANSPORTLĪDZEKĻU
ĪPAŠNIEKU CIVILTIESISKĀS ATBILDĪBAS
OBLIGĀTĀ APDROŠINĀŠANA***

2013.GADA 6 MĒNEŠU REZULTĀTI

(dati uz 01.08.2013)

Vispārīgā informācija

Sauszemes transportlīdzekļu īpašnieku civiltiesiskās atbildības obligātās apdrošināšanas (turpmāk – OCTA) jomā 2013.gada 6 mēnešos Latvijā darbojās:

– 6 apdrošināšanas sabiedrības – Apdrošināšanas akciju sabiedrība „BALTA”, Apdrošināšanas akciju sabiedrība „BALTIKUMS”, „BALVA” Apdrošināšanas akciju sabiedrība, "BTA Insurance Company" SE, Apdrošināšanas akciju sabiedrība „Gjensidige Baltic” un „Baltijas Apdrošināšanas Nams” Apdrošināšanas akciju sabiedrība;

– 6 ārvalstu apdrošināšanas sabiedrību filiāles Latvijā – ERGO Insurance SE, Seesam Insurance AS, „If P&C Insurance” AS, Swedbank P&C Insurance AS, AS „COMPENSA TOWARZYSTWO UBEZPIECZENÍ SPÓŁKA AKCYJNA VIENNA INSURANCE GROUP”, Uzdaroji akcine bendrove draudimo kompanija „PZU Lietuva”.

Šobrīd GF Försäkringsaktiebolag, kas kopš 2009.gada 18.novembra neizplata OCTA apdrošināšanas polises un no 2011.gada 4.aprīļa ir izstājies no biedrības „Latvijas Transportlīdzekļu apdrošinātāju birojs” (turpmāk – LTAB), saistību kārtosānu veic Apdrošināšanas akciju sabiedrība „Gjensidige Baltic”.

Atbilstoši Finanšu un kapitāla tirgus komisijas padomes 17.06.2013. lēmumam ir anulētas visas „BALVA” Apdrošināšanas akciju sabiedrības licences, tai skaitā OCTA veikšanai, taču sabiedrība joprojām nodrošina savu saistību izpildi visiem klientiem un sadarbības partneriem.

Šis pārskats sastādīts, par pamatu ņemot OCTA apdrošināšanas nozares pamatrādītājus 2013.gada 6 mēnešos, sniedzot informāciju par izmaiņām salīdzinājumā ar 2012.gada 6 mēnešiem.

Pārskats tiek sastādīts saskaņā ar LTAB Informācijas sistēmā esošajiem datiem uz 2013.gada 1.augustu, Ceļu satiksmes drošības direkcijas (turpmāk – CSDD), VA „Valsts tehniskās uzraudzības aģentūras” (turpmāk – VTUA), kā arī SIA „Liepājas tramvajs”, Daugavpils A/S „Tramvaju uzņēmums” un SIA „Rīgas Satiksme” web pieejamajiem datiem par tramvaju un trolejbusu skaitu (turpmāk – TTP).

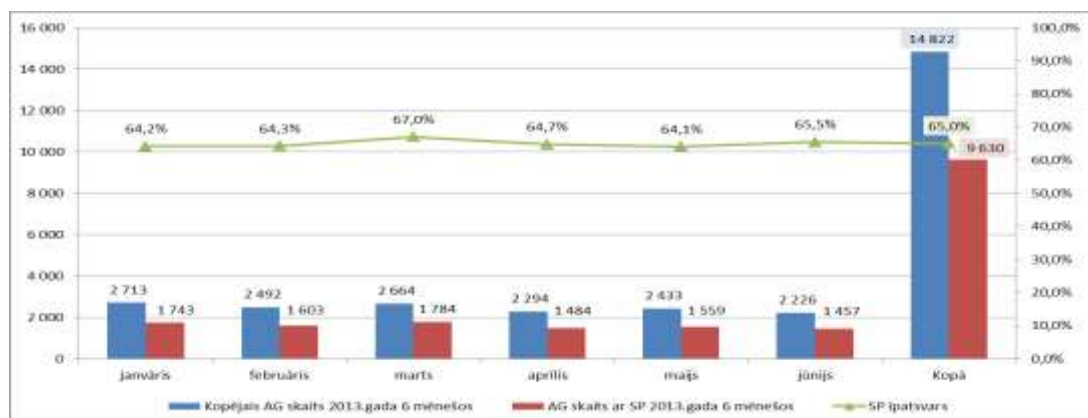
OCTA apdrošināšanas nozares darbības rādītāji Ceļu satiksmes negadījumi

Svarīgs OCTA apdrošināšanas darbības rādītājus ietekmējošs faktors ir ceļu satiksmē notikušie ceļu satiksmes negadījumi (turpmāk – CSNg). Saskaņā ar LTAB Informācijas sistēmas datiem kopējais 2013.gada 6 mēnešos notikušo CSNg skaits, par kuriem ir iesniegti zaudējumu pieteikumi apdrošināšanas sabiedrībās (apdrošināšanas gadījumu skaits), sastādīja **14 822**, kas salīdzinājumā ar 2012.gada 6 mēnešiem ir palielinājies par **3,4%** (14 331 CSNg – 2012.gada 6 mēnešos). Uz Saskaņoto paziņojumu pamata 2013.gada 6 mēnešos reģistrēti **9 630** CSNg, kas ir par **8,0%** vairāk nekā 2012.gada 6 mēnešos, (2012.gada 6 mēnešos 8 914 CSNg). 1.attēlā ir redzams, ka lielākais uz Saskaņoto paziņojumu pamata reģistrētais CSNg skaits ir vērojams martā, no kā var secināt, ka šajā periodā ir bijuši vairāk CSNg bez nopietnām sekām un tas arī ļauj saskaņotos paziņojumus aizvien plašāk izmantot CSNg noformēšanā.

Apkopojot datus par CSNg skaitu, kas notikuši pēdējos piecos gados un reģistrēti uz Saskaņoto paziņojumu pamata, var secināt, ka ar katru gadu šo CSNg īpatsvars kļūst aizvien lielāks. Salīdzinājumam – 2008.gadā tas ir bijis 55,7%, 2011.gadā – 62,0%, un 2013.gada 6 mēnešos jau 65,0%.

1.attēls

Pārskats par apdrošināšanas gadījumu skaitu sadalījumā pa CSNg notikuma mēnešiem



No 2013.gada 6 mēnešos apdrošināšanas sabiedrībās reģistrētajiem **14 822** apdrošināšanas gadījumiem **13 670** apdrošināšanas gadījumi ir notikuši Latvijā (t.sk. **7 745 ir notikuši Rīgā**, kas sastāda **56,7%** no notikušajiem Latvijā), savukārt ārvalstīs notikuši **1 152** apdrošināšanas gadījumi, kas sastāda **7,8%** no visiem reģistrētajiem gadījumiem. Valstis, kurās reģistrēts vislielākais apdrošināšanas gadījumu skaits, ir Vācija (236), Krievija (156), Polija (137), Lietuva (116), un Igaunija (65).

Apdrošināšanas atlīdzību izmaksas

Kopējie rādītāji

2013.gada 6 mēnešos apdrošināšanas sabiedrībās un LTAB (LTAB administrē Garantijas fondu) iesniegti kopā **19 490** zaudējumu pieteikumi, kas ir par **2 358** jeb **13,8%** vairāk nekā 2012.gada 6 mēnešos.

Saistībā ar šī gada un iepriekšējo gadu zaudējumu pieteikumiem 2013.gada 6 mēnešos ir pieņemti **19 894** lēmumi par apdrošināšanas atlīdzības izmaksām par kopējo summu **Ls 12 697 556**, kas ir par **Ls 1 793 493** jeb **16,4%** vairāk nekā 2012.gada 6 mēnešos.

1.tabulā ir atspoguļoti dati par apdrošināšanas sabiedrību un Garantijas fonda 2013.gada 6 mēnešos pieņemtajiem lēmumiem¹ un izmaksātajām atlīdzībām salīdzinājumā ar 2012.gada 6 mēnešiem, sadalījumā pa zaudējumu veidiem.

1.tabula

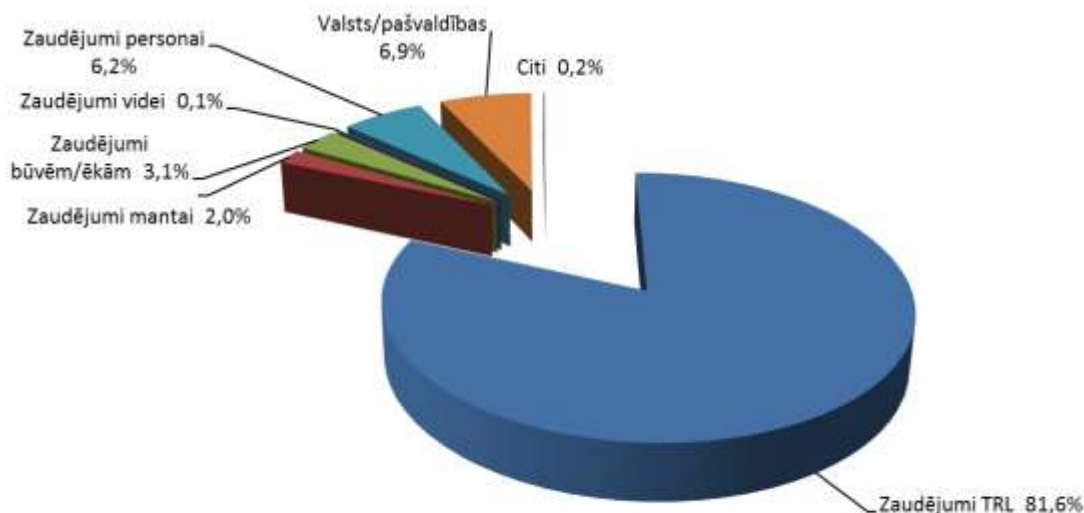
Pārskats par apdrošināšanas atlīdzību lēmumu sadalījumu pa zaudējumu veidiem

Zaudējumu veids	Lēmumu skaits ¹	Atlīdzību summa		Vidējā atlīdzība lēmumā ¹ (Ls)
		kopā (Ls)	izmaiņas (%)	
Transportlīdzekļa bojājumi	15 125	8 558 333	10,5%	566
Transportlīdzekļa bojāeja	1 159	1 799 380	23,7%	1 553
Transportlīdzekļa evakuācijas izdevumi	339	18 491	- 1,6%	55
Transportlīdzekļa stāvvietas izdevumi	25	2 064	95,9%	83
Mantas bojājumi, bojāeja	486	249 851	19,0%	514
Ceļa, ceļa būvju, ēku bojājumi, bojāeja	374	396 561	23,5%	1 060
Kaitējums videi	11	16 951	- 39,5%	1 541
Ārstēšanās izmaksas	537	420 381	10,4%	783
Atlīdzība darba devējam par cietušās personas pārejošu darba nespēju	4	2 114	0,0%	528
Pārejoša darbnespēja personai	120	177 516	165,2%	1 479
Pensijas invalīdiem	94	35 194	- 28,6%	374
Rehabilitācijas izdevumi	3	1 568	- 90,1%	523
Apbedīšanas izdevumi	21	27 007	- 14,8%	1 286
Pensijas apgādājamiem	90	55 317	4,4%	615
Nemateriālie zaudējumi sakarā ar cietušās personas fizisku traumu	131	66 229	- 46,8%	506
Nemateriālie zaudējumi sakarā ar cietušās personas sakropļojumu, invaliditāti	2	200	- 95,1%	100
Nemateriālie zaudējumi sakarā ar apgādnieka, apgādājamā vai laulātā nāvi	2	200	- 95,7%	100
Atlīdzība VSAA Pensijas un pabalsti invalīdiem	130	255 201	940,9%	1 963
Atlīdzība VSAA Pārejoša darbnespēja personai	276	199 116	46,0%	721
Atlīdzība VSAA Apbedīšanas pabalsts	34	15 676	151,2%	461
Atlīdzība VSAA Pensijas un pabalsti apgādājamiem	58	108 546	444,4%	1 871
Atlīdzība Nacionālajam veselības dienestam (NVD)	907	289 932	42,3%	320
Atlīdzība valsts sabiedrībai ar ierobežotu atbildību „Nacionālais rehabilitācijas centrs „Vaivari”” Vaivaru tehnisko palīglīdzekļu centram (VTPC)	3	1 332	- 18,3%	444
Atlīdzība valsts aģentūrai “Sociālās integrācijas valsts aģentūra” (SIVA) profesionālās rehabilitācijas izdevumi	1	399	25,6%	399
Kopā	19 932	12 697 556	16,5%	637

¹ Tā kā viens lēmums var būt pieņemts par vairākiem zaudējumu veidiem, ailē "Lēmumu skaits" ir norādīts kopējais lēmumos ietvertu zaudējumu veidu skaits, un attiecīgi vidējā atlīdzība lēmumā tiek rēķināta, ņemot vērā lēmumos ietvertu zaudējumu veidu skaitu.

Vislielākā atlīdzību lēmumu summa tika izmaksāta par transportlīdzekļu bojājumu un bojāejas zaudējumu atlīdzināšanu, kas kopā sastādīja 81,6% no kopējās atlīdzību summas (skat.2.attēlu).

Apdrošināšanas atlīdzību summas sadalījums pa zaudējumu grupām



Vidējās atlīdzības izmaksas lielums par apdrošināšanas gadījumu 2013.gada 6 mēnešos sastādīja **Ls 735**, kas, salīdzinot ar 2012.gada 6 mēnešiem, ir pieaudzis par **2,2%**.

2013.gada 6 mēnešos **18 137** lēmumi ir pieņemti par Latvijā notikušajiem ceļu satiksmes negadījumiem par kopējo atlīdzību summu **Ls 9 463 266** (t.sk. par negadījumiem, kas notikuši Rīgā – 10 155 lēmumi par summu Ls 4 731 926). Vidējās atlīdzības izmaksas lielums par Latvijā notikušo apdrošināšanas gadījumu sastādīja **Ls 600**, kas salīdzinot ar 2012.gada 6 mēnešu datiem ir palielinājies par **3,6%**.

Savukārt, par ārvalstīs notikušajiem ceļu satiksmes negadījumiem 2013.gada 6 mēnešos ir pieņemti **1 757** lēmumi par kopējo atlīdzību summu **Ls 3 234 291**, kas sastāda **25,5%** no kopējās izmaksātās atlīdzību summas. Vidējais atlīdzības izmaksas lielums par ārzemēs notikušo apdrošināšanas gadījumu sastādīja **Ls 2 121**, kas salīdzinot ar 2012.gada 6 mēnešu datiem ir palielinājies par Ls 13 jeb **0,6%**. Vidējais atlīdzības izmaksas lielums par ārzemēs notikušajiem CSNg ir **3,5 reizes lielāks** nekā vidējais atlīdzības izmaksas lielums, kas tiek izmaksāts par Latvijā notikušajiem CSNg (skat.2.tabulu).

2.tabula

Pārskats par apdrošināšanas atlīdzībām atkarībā no CSNg notikuma teritorijas

Rādītāji	2013.gada 6 mēneši	Izmaiņas (%)	t.sk. par Latvijā notikuš. gadīj.	Izmaiņas (%)	t.sk. par ārvalstīs notikuš. gadīj.	Izmaiņas (%)
Apdrošināšanas gadījumu skaits kopā*	17 284	13,9%	15 759	14,3%	1 525	10,4%
<i>t.sk. Garantijas fonds</i>	<i>376</i>	<i>10,3%</i>	<i>333</i>	<i>11,0%</i>	<i>43</i>	<i>4,9%</i>
Atlīdzību lēmumu skaits kopā	19 894	15,2%	18 137	15,6%	1 757	11,7%
<i>t.sk. Garantijas fonds</i>	<i>451</i>	<i>11,9%</i>	<i>401</i>	<i>11,1%</i>	<i>50</i>	<i>19,0%</i>
Atlīdzību summa kopā, Ls	12 697 556	16,4%	9 463 266	18,4%	3 234 291	11,1%
<i>t.sk. Garantijas fonds</i>	<i>494 985</i>	<i>36,0%</i>	<i>281 592</i>	<i>20,4%</i>	<i>213 393</i>	<i>64,0%</i>
Vidējā atlīdzība par apdroš.gadīj., Ls	735	2,2%	600	3,6%	2 121	0,6%
<i>t.sk. Garantijas fonds</i>	<i>1 316</i>	<i>23,3%</i>	<i>846</i>	<i>8,5%</i>	<i>4 963</i>	<i>56,3%</i>

*apdrošināšanas gadījumu skaits, saistībā ar kuriem ir pieņemti lēmumi par zaudējumu atlīdzību

Garantijas fonds

Zaudējumu atlīdzība no Garantijas fonda tiek izmaksāta saskaņā ar OCTA likuma un starptautisko normatīvo aktu prasībām. Lielāko Garantijas fonda atlīdzību izmaksu daļu sastāda atlīdzību izmaksas par CSNg, kurus ir izraisījuši transportlīdzekļi bez OCTA apdrošināšanas.

Attiecībā uz atlīdzību izmaksām no Garantijas fonda 2013.gada 6 mēnešos par **376** apdrošināšanas gadījumiem ir pieņemts **451** lēmums par kopējo summu **Ls 494 985**, kas ir par **36,0%** vairāk nekā 2012.gada 6 mēnešos. Vidējās izmaksas lielums uz vienu apdrošināšanas gadījumu 2013.gada 6 mēnešos sastādīja **Ls 1 316**, kas ir palielinājies par **23,3%** salīdzinot ar 2012.gada 6 mēnešu datiem (skat. 2.tabulu).

Vidējās izmaksas lieluma palielinājumu 2013.gada 6 mēnešos galvenokārt ietekmēja izmaksa no Garantijas fonda vairāk kā Ls 100 000 apmērā par 2006.gadā Īrijā notikušu CSNg, kuru izraisījis Latvijā reģistrēts un neapdrošināts transportlīdzeklis.

OCTA apdrošināšanas nozares peļņas vai zaudējuma aprēķina tehniskais rezultāts

OCTA apdrošināšanas nozares darbību kopumā var raksturot ar visu apdrošināšanas sabiedrību peļņas vai zaudējuma aprēķina tehniskā rezultāta kopsavilkumu, kas 2013.gada 6 mēnešos nozarei ir bijis negatīvs.

2013.gada 6 mēnešos apdrošināšanas sabiedrībām piekritušo atlīdzību prasību neto summa sastādīja **Ls 10 895 168**, kas ir par 23,5% vairāk nekā 2012.gada 6 mēnešos, un attiecīgi nopelnīto prēmiju summa sastādīja **Ls 14 000 925**, kur ir vērojams neliels pieaugums par 6,0%.

Aplūkojot apdrošināšanas sabiedrību peļņas vai zaudējuma aprēķina tehniskā rezultāta kopsavilkumu, no aprēķina var izdalīt dažas atsevišķas ieņēmumu un izdevumu pozīcijas, kas raksturo apdrošināšanas sabiedrību un nozares darbību kopumā (sk.3.tabulu).

3.tabula

OCTA apdrošināšanas nozares peļņas vai zaudējuma aprēķina tehniskā rezultāta rādītāji

Rādītājs	2012.gada 6 mēneši	2013.gada 6 mēneši
Nopelnītās prēmijas, Ls	13 203 022	14 000 925
Piekritušās atlīdzību prasības neto, Ls	8 823 948	10 895 168
t.sk. atlīdzību noregulēšanas izdevumi, Ls	961 933	973 689
Neto darbības izdevumi, Ls	4 863 911	5 275 662
Citi tehniskie izdevumi neto, Ls	56 850	95 745
Tehniskais rezultāts	-187 330	-2 174 250
<i>Zaudējumu rādītājs*, %</i>	66,8	77,8
<i>Izdevumu rādītājs*, %</i>	37,3	38,4
<i>Kombinētais rādītājs*, %</i>	104,1	116,2
<i>*Zaudējumu rādītāju raksturo piekritušo atlīdzību prasību un nopelnīto prēmiju attiecība, savukārt izdevumu rādītājā tiek ietverta izdevumu un nopelnīto prēmiju attiecība. Kombinētais rādītājs ir zaudējumu un izdevumu rādītāju summa</i>		

3.tabulā nav attēlotas visas peļņas vai zaudējuma aprēķina tehniskā rezultāta noteikšanas pozīcijas, tikai salīdzināta nopelnīto prēmiju ienākumu daļa ar apdrošināšanas sabiedrību izdevumiem sakarā ar piekritušo apdrošināšanas atlīdzību izmaksām un apdrošināšanas sabiedrību darbības nodrošināšanai nepieciešamajiem izdevumiem.

Ceļu satiksmes negadījumu profilakse

OCTA likuma 57.pantā ir noteikts, ka ceļu satiksmes negadījumu novēršanas pasākumu veikšanai apdrošinātāji katru ceturksni ieskaita LTAB kontā divus procentus no parakstīto apdrošināšanas prēmiju summas, kas norādīta apdrošināšanas līgumā tā noslēgšanas brīdī, atskaitot šā likuma minētajos gadījumos apdrošinājuma ņemējam atmaksāto prēmijas daļu un apdrošināšanas prēmijas maksājuma samazinājumu, ko apdrošinātājam kompensē Transportlīdzekļu apdrošinātāju birojs no Garantijas fonda. Par šo līdzekļu izlietojumu lemj Ministru kabineta izveidota konsultatīva institūcija, kuras darbības mērķis ir sekmēt vienotas valsts politikas izstrādi un īstenošanu ceļu satiksmes drošības jomā, lai paaugstinātu vispārējo ceļu satiksmes drošības līmeni valstī, - Ceļu satiksmes drošības padome, ievērojot, ka ne mazāk par pusi no šā panta pirmajā daļā minētajiem līdzekļiem izmanto Iekšlietu ministrijas padotībā esošās iestādes. 4.tabulā ir sagatavots pārskats par 2013.gada II ceturksnī apdrošinātāju veiktajiem ieskaitījumiem Ceļu satiksmes negadījumu novēršanas pasākumu profilakses kontā (turpmāk CSNNPF).

AAS veikto ieskaitījumu CSNNPF salīdzinājums ar LTAB iesniegto finanšu pārskatu datiem.

Nr.	2013. gads	II ceturksnis
1	Noslēgto OCTA apdrošināšanas līgumu prēmiju kopsumma, Ls	9 200 324
2	Jāieskaita CSNNPF (2.0%), Ls	184 006
3	Ieskaitīts līdz 16.07.2012. CSNNPF, Ls	184 006

Reģistrētie transportlīdzekļi

Latvijā uz 2013. gada 30.jūniju pēc CSDD, VTUA un TTP datiem kopumā ir reģistrēti **966 341** transportlīdzekļi. Salīdzinot ar reģistrēto transportlīdzekļu skaitu uz 2012.gada 30.jūniju, to skaits būtiski nav mainījies, jo palielinājums sastādīja tikai **2,6%** (uz 2012.gada 30.jūniju bija reģistrēti **942 300** transportlīdzekļi).

Ikgadējo tehnisko apskati uz 2013. gada 30.jūniju bija izgājuši **709 731** transportlīdzekļi jeb **73,45%** no visiem reģistrētajiem transportlīdzekļiem (skat. 5.tabulu), kas ir par **2,4 %** vairāk, salīdzinot ar uz 2012.gada 30.jūniju tehniskā kārtībā bijušajiem 693 383 transportlīdzekļiem. Uz 2013. gada 30.jūniju apdrošināta ir **780 243** Latvijā reģistrēto transportlīdzekļu īpašnieku civiltiesiskā atbildība (par 3,8% vairāk nekā uz 2012.gada 30.jūniju), kas sastāda 109,94% no tehniskā kārtībā esošiem (skat. 5.tabulu). Jāsecina, ka apdrošināto transportlīdzekļu skaita pieaugums ir lielāks nekā reģistrēto transportlīdzekļu skaita vai tehniskā kārtībā esošo transportlīdzekļu skaita pieaugums, kas viennozīmīgi ir vērtējama kā pozitīva tendence un var tikt skaidrota ar to, ka palielinās sabiedrības informētība gan par to, ka arī mopēdiem ir jāveic OCTA apdrošināšana (ir vērojams apdrošināto motociklu* skaita pieaugums par 23,4%), gan izpratne par OCTA apdrošināšanas nepieciešamību.

Vērtējot apdrošināšanas atlīdzības no Garantijas fonda, kurās pieņemti lēmumi zaudējumu atlīdzībai saistībā ar neapdrošināto transportlīdzekļu izraisītajiem ceļu satiksmes negadījumiem un salīdzinot tās ar kopējo apdrošināšanas atlīdzību skaitu, kā arī salīdzinot transportlīdzekļu skaitu, kuru īpašnieki savu civiltiesisko atbildību ir apdrošinājuši un tehniskā kārtībā esošo transportlīdzekļu skaitu pēc datiem uz 2013. gada 30.jūniju, var izdarīt secinājumus, ka no visiem Latvijā reģistrētajiem transportlīdzekļiem ceļu satiksmē aktīvi piedalās aptuveni 700 000 – 750 000 transportlīdzekļi.

Reģistrēto transportlīdzekļu skaits, kuri ir apdrošināti un ir izgājuši tehnisko apskati

Transportlīdzekļa veids	Reģistrēto skaits uz 2013.gada 30.jūniju	Tehniskā kārtībā esoši (ar veiktu TA) uz 2013.gada 30.jūniju	Tehniskā kārtībā esoši (procentuāli no reģistrēto skaita)	Apdrošināti uz 2013.gada 30.jūniju	Apdrošināti procentuāli no reģistrētajiem	Apdrošināti procentuāli no tiem, kas ir tehniskā kārtībā
Vieglie a/m	623 459	527 826	84,66%	571 830	91,72%	108,34%
Kravas a/m	77 938	64 852	83,21%	71 279	91,46%	109,91%
Automobiļu piekabes	60 952	43 943	72,09%	51 691	84,81%	117,63%
Autobusi	5 044	4 283	84,91%	4 667	92,53%	108,97%
Motocikli*	43 619	11 392	26,12%	21 470	49,22%	188,47%
Traktori, pašgājēji	112 238	40 451	36,04%	40 835	36,38%	100,95%
Traktoru piekabes	42 430	16 435	38,73%	17 918	42,23%	109,02%
Tramvaji, trolejbusi**	661	549	83,06%	553	83,66%	100,73%
Kopā:	966 341	709 731	73,45%	780 243	80,74%	109,94%

*Motocikli - ieskaitot triciklus, kvadriciklus un mopēdus (mopēdiem tehniskā apskate nav jāiet, bet jāiegādājas OCTA apdrošināšana)

** Tehniskā kārtībā esošo Rīgas tramvaju un trolejbusu skaitu sastāda transportlīdzekļi, kas nav izņemti no kustības

e-polises

Sākot no 2008.gada 1.jūnija visā Latvijā ir nodrošināta OCTA apdrošināšanas līgumu slēgšanas iespēja izmantojot distances saziņas līdzekļus (e-polises). 2013.gada 6 mēnešos no visiem noslēgtajiem 659 767 apdrošināšanas līgumiem 13,9% jeb 91 391 līgumi ir noslēgti izmantojot distances saziņas līdzekļus. Kopš e-polises ieviešanas šādā veidā noslēgto līgumu skaitam bija vērojama pieauguma tendence, taču 2013.gada 6 mēnešos noslēgto e-polišu skaits salīdzinājumā ar 2012.gada 6 mēnešiem, ir samazinājies par 2,6%. 2013.gada 6 mēnešos par 9,5% salīdzinājumā ar 2012.gada 6 mēnešiem ir samazinājies 12 mēnešu e-polišu skaits, kas varētu būt arī viens no galvenajiem kopējā e-polišu skaita samazinājuma iemesliem.

Sūdzību izskatīšana

Balstoties uz LTAB apkopotajiem datiem par saņemtajām sūdzībām par apdrošināšanas sabiedrību pieņemtajiem lēmumiem atlīdzību izmaksu lietās un rīcības atbilstību OCTA likumam, 2013.gada 6 mēnešos kopā saņemta **141** sūdzība. Kopējais saņemto sūdzību skaits, salīdzinot ar 2012.gada 6 mēnešiem, ir palielinājies par **30,6%** (2012.gada 6 mēnešos tika saņemtas 108 sūdzības). Tai skaitā par apdrošināšanas sabiedrību lēmumiem ir saņemtas 78 sūdzības, kas ir par 21,9% vairāk nekā 2012.gada 6 mēnešos. Analizējot sūdzības pēc būtības:

- **53** gadījumos sniegts atzinums, ka apdrošināšanas sabiedrības lēmums ir pamatots (37,6% no visām sūdzībām);
- **25** gadījumos sniegts atzinums, ka apdrošināšanas sabiedrības lēmums ir nepamatots (17,7% no visām sūdzībām);
- **41** gadījumos sūdzības iesniedzējiem sniegts skaidrojums rakstiskas atbildes veidā (29,1% no visām sūdzībām);
- **3** sūdzības ir atsauktas;
- **1** sūdzības izskatīšana ir atlikta, jo sūdzības iesniedzējs ir vienojies ar atbildīgo apdrošinātāju par zaudējumu apmēru, bet nav sniedzis rakstisku informāciju par atlīdzības saņemšanas veidu; savukārt 5 citu sūdzību izskatīšana ir atlikta līdz papildu materiālu saņemšanai.

Vērtējot sūdzību skaitu pa gadiem (sk.6.tabulu) ir redzams, ka sūdzību īpatsvars, kuras izskatot atzīts, ka apdrošināšanas sabiedrības lēmums ir nepamatots, ir bijis robežās no 0,09% līdz 0,21% no visiem apdrošināšanas gadījumiem. 2013.gada 6 mēnešos šis rādītājs ir **0,15%** no visiem apdrošināšanas gadījumiem. Savukārt, sūdzību īpatsvars, kuros apdrošināšanas sabiedrības lēmums ir atzīts par pamatotu, 2013.gada 6 mēnešos ir **0,32%** no visiem apdrošināšanas gadījumiem. No kopējā sūdzību skaita par apdrošināšanas sabiedrību lēmumiem sūdzību, kad sabiedrības lēmums atzīts par pamatotu, īpatsvars sastāda vairāk kā pusi – **67,9%** (53 no 78 sūdzībām). Ir vērojama kopējā sūdzību skaita pieauguma tendence, par ko liecina sūdzību īpatsvara no visiem apdrošināšanas gadījumiem palielināšanās no 0,79% 2012.gadā uz 0,84% līmeni 2013.gada 6 mēnešos (sk.6.tabulu).

Galvenie sūdzību iemesli:

- 1) atteikums apdrošināšanas atlīdzību izmaksai;
- 2) cietušais pats atzīts par daļēji līdzatbildīgu zaudējumu nodarīšanā;
- 3) cietušais ilgstoši nav saņēmis apdrošināšanas atlīdzību, jo ir ierosināta krimināllieta;
- 4) cietušais nav apmierināts ar novērtētā zaudējuma apmēru, tajā skaitā gadījumos, kad CSNg cietušajam transportlīdzeklim ir iepriekšējie bojājumi;
- 5) sūdzības iesniedzējs ir CSNg zaudējumus nodarījusī persona, kas lūdz atzinumu par apdrošinātāja izvirzītās regresas prasības pamatotību;
- 6) CSNg zaudējumi nodarīti, atverot transportlīdzekļa durvis, un cietušais lūdz skaidrojumu par atteikuma izmaksāt apdrošināšanas atlīdzību pamatotību.

6.tabulā ir atspoguļots sūdzību īpatsvars no kopējā apdrošināšanas gadījumu skaita.

6.tabula

Pārskats par saņemtajām un izskatītajām sūdzībām

Gads	Apdr. gadījumi ¹	Sūdzības, kopā	% no apdr. gadīj.	t.sk. sūdzības par apdr. sabiedrības lēmumu	% no apdr. gadīj.	No tām apdr. sabiedrības lēmums atzīts par pamatotu	% no apdr. gadīj.	No tām apdr. sabiedrības lēmums atzīts par nepamatotu	% no apdr. gadīj.
2005	29 633	187	0,63	106	0,36	50	0,17	56	0,19
2006	37 139	186	0,5	88	0,24	55	0,15	33	0,09
2007	48 202	217	0,45	114	0,24	60	0,12	54	0,11
2008	46 335	263	0,57	184	0,4	133	0,29	51	0,11
2009	33 537	270	0,81	204	0,61	135	0,4	69	0,21
2010	33 255	278	0,84	198	0,6	130	0,39	68	0,2
2011	32 801	267	0,81	179	0,55	117	0,36	62	0,19
2012	29 437	232	0,79	139	0,47	92	0,31	47	0,16
2013 6 mēneši	16 821	141	0,84	78	0,46	53	0,32	25	0,15
Kopā**	399 820	3 000	0,75	1 859	0,47	1110	0,28	749	0,19

¹ apdrošināšanas gadījumu skaits, saistībā ar kuriem apdrošināšanas sabiedrībās ir pieņemti lēmumi par zaudējumu atlīdzību.

² kopējie rādītāji kopš 2000.gada

7. tabulā ir atspoguļots sūdzību skaita īpatsvars no apdrošināšanas gadījumiem, sadalījumā pa apdrošināšanas sabiedrībām.

7.tabula

Pārskats par saņemtajām un izskatītajām sūdzībām sadalījumā pa sabiedrībām

Apdrošināšanas sabiedrība	Sūdzību īpatsvars apdrošināšanas gadījumos, %	Izskatītās sūdzības		
		Gadījumi, kad AAS lēmums ir pamatots ¹ , %	Gadījumi, kad AAS lēmums ir nepamatots ² , %	Citas sūdzības ³ , %
AAS "BALTA"	0,79%	0,26%	0,09%	0,18%
AAS "BALTIKUMS"	1,12%	0,43%	0,17%	0,37%
"BALVA" AAS	0,73%	0,27%	0,15%	0,23%
"BTA Insurance Company" SE	0,61%	0,20%	0,08%	0,24%
AAS "Gjensidige Baltic"	0,78%	0,29%	0,12%	0,21%
"ERGO LATVIJA" AAS	1,23%	0,33%	0,41%	0,41%
"If P&C Insurance" AS	0,60%	0,33%	0,00%	0,22%
"Baltijas Apdrošināšanas Nams" AAS	0,81%	0,20%	0,40%	0,10%
"SEESAM Insurance" AS	1,27%	0,64%	0,00%	0,42%
"Swedbank P&C Insurance" AS	0,56%	0,56%	0,00%	0,00%
«COMPENSA T.U. S.A. VIENNA INSURANCE GROUP» Latvijas filiāle	-	-	-	-
«PZU Lietuva» UAB DK Latvijas filiāle	-	-	-	-
Kopā	0,84%	0,32%	0,15%	0,26%

¹ – sabiedrības lēmums ir pamatots un sūdzība noraidīta

² – sabiedrības lēmums ir nepamatots. LTAB rekomendē pārskatīt pieņemto lēmumu.

³ – sūdzības, kuras nav par sabiedrības lēmumu. Cietušo neapmierina iesnieguma izskatīšanas process, nav sniegta informācija, nav iepazīstināts ar lēmumu pamatojošiem dokumentiem.