

***SAUSZEMES TRANSPORTLĪDZEKĻU  
ĪPAŠNIEKU CIVILTIESISKĀS ATBILDĪBAS  
OBLIGĀTĀ APDROŠINĀŠANA***

***2013.GADA 3 MĒNEŠU REZULTĀTI***

***(dati uz 29.04.2013.)***

## Vispārīgā informācija

Sauszemes transportlīdzekļu īpašnieku civiltiesiskās atbildības obligātās apdrošināšanas (turpmāk – OCTA) jomā 2013.gada 3 mēnešos Latvijā darbojās:

– **6** apdrošināšanas sabiedrības – Apdrošināšanas akciju sabiedrība „BALTA”, Apdrošināšanas akciju sabiedrība „BALTIKUMS”, „BALVA” Apdrošināšanas akciju sabiedrība, "BTA Insurance Company" SE, Apdrošināšanas akciju sabiedrība „Gjensidige Baltic” un „Baltijas Apdrošināšanas Nams” apdrošināšanas akciju sabiedrība;

– **5** ārvalstu apdrošināšanas sabiedrību filiāles Latvijā – ERGO Insurance SE, Seesam Insurance AS, „If P&C Insurance” AS, Swedbank P&C Insurance AS un AS „COMPENSA TOWARZYSTWO UBEZPIECZENÍ SPÓŁKA AKCYJNA VIENNA INSURANCE GROUP”.

Šobrīd GF Försäkringsaktiebolag, kas kopš 2009.gada 18.novembra neizplata OCTA apdrošināšanas polises un no 2011.gada 4.aprīļa ir izstājies no biedrības „Latvijas Transportlīdzekļu apdrošinātāju birojs” (turpmāk – LTAB), saistību kārtošanu veic Apdrošināšanas akciju sabiedrība „Gjensidige Baltic”.

2013.gada 9.janvārī biedrībā LTAB ir iestājies jauna apdrošināšanas sabiedrība – Uzdaroji akcine bendrove draudimo kompānija „PZU Lietuva”, kas tuvākajā laikā plāno uzsākt OCTA līgumu izdošanu.

Šis pārskats sastādīts, par pamatu ņemot OCTA apdrošināšanas nozares pamatrādītājus 2013.gada 3 mēnešos, sniedzot informāciju par izmaiņām, salīdzinājumā ar 2012.gada 3 mēnešiem.

Pārskats tiek sastādīts saskaņā ar LTAB Informācijas sistēmā esošajiem datiem uz 2013.gada 29.aprīli, VAS Ceļu satiksmes drošības direkcijas (turpmāk – CSDD) un VA „Valsts tehniskās uzraudzības aģentūras” (turpmāk – VTUA) sniegtajiem datiem, kā arī SIA „Liepājas tramvajs”, Daugavpils A/S „Tramvaju uzņēmums” un SIA „Rīgas Satiksme” web pieejamajiem datiem par tramvaju un trolejbusu skaitu (turpmāk – TTP).

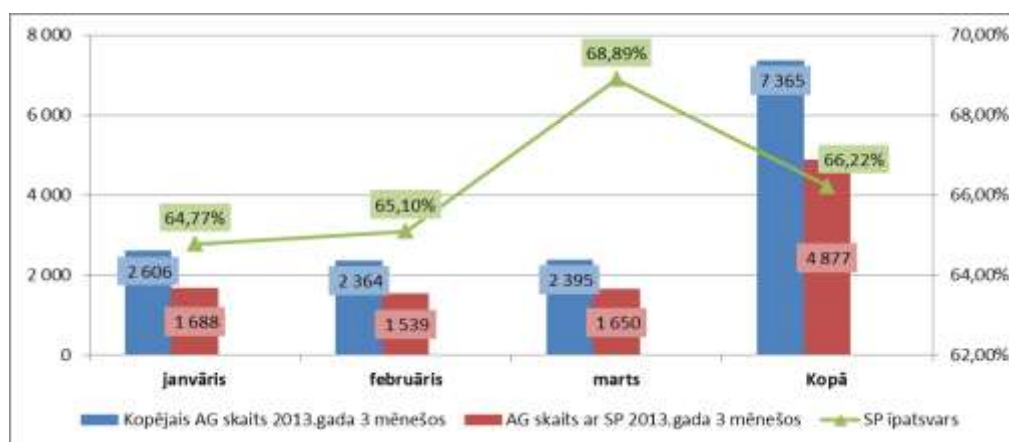
## OCTA apdrošināšanas nozares darbības rādītāji Ceļu satiksmes negadījumi

Svarīgs OCTA apdrošināšanas nozari un darbības rezultātu ietekmējošs faktors ir ceļu satiksmē notikušie ceļu satiksmes negadījumi (turpmāk – CSNg). Saskaņā ar LTAB Informācijas sistēmas datiem kopējais 2013.gada 3 mēnešos notikušo CSNg skaits, par kuriem ir iesniegti zaudējumu pieteikumi apdrošināšanas sabiedrībās (apdrošināšanas gadījumu skaits), sastādīja **7 365**, kas salīdzinājumā ar 2012.gada 3 mēnešiem ir pieaudzis par **9,1%** (6 748 CSNg – 2012.gada 3 mēnešos). Uz Saskaņoto paziņojumu pamata 2013.gada 3 mēnešos reģistrēti **4 877** CSNg, kas ir par **12,2%** vairāk nekā 2012.gada 3 mēnešos, kad tika pieteikti 4 345 CSNg. *1.attēlā* ir redzams, ka šajā pārskatā aplūkotajos 2013.gada trīs mēnešos uz Saskaņoto paziņojumu pamata reģistrētais CSNg skaits katru mēnesi ir līdzīgs, vidēji mēnesī tiek reģistrēti ap 1 625 CSNg uz Saskaņoto paziņojumu pamata. Tāpat var secināt, ka šajā periodā ir bijuši vairāk CSNg bez nopietnām sekām, kas arī ļauj Saskaņotos paziņojumus aizvien plašāk izmantot CSNg noformēšanā.

Apkopojot datus par CSNg skaitu, kas notikuši pēdējos sešos gados un reģistrēti uz Saskaņoto paziņojumu pamata, var secināt, ka ar katru gadu šādu CSNg īpatsvars kļūst aizvien lielāks. Salīdzinājumam – 2007.gadā tas ir bijis 54,2%, 2010.gadā – 59,6%, bet 2013.gada 3 mēnešos jau 66,2%.

*1.attēls*

### **Pārskats par apdrošināšanas gadījumu (AG) skaitu sadalījumā pa CSNg notikuma mēnešiem**



No 2013.gada 3 mēnešos apdrošināšanas sabiedrībās reģistrētajiem **7 365** apdrošināšanas gadījumiem **6 818** apdrošināšanas gadījumi ir notikuši Latvijā (t.sk. **4 028 ir notikuši Rīgā**, kas sastāda **59,1%** no visiem Latvijā notikušajiem apdrošināšanas gadījumiem), savukārt ārvalstīs notikuši **547** apdrošināšanas gadījumi, kas sastāda **7,4%** no visiem reģistrētajiem gadījumiem. Valstis, kurās reģistrēts vislielākais apdrošināšanas gadījumu skaits, ir Vācija (112 apdrošināšanas gadījumi), Krievija (78), Polija (76), Lietuva (55) un Igaunija (35). Lielākais CSNg skaita palielinājums ir vērojams Baltkrievijā (25 gadījumi 2013.gada 3 mēnešos salīdzinājumā ar 11 gadījumiem 2012.gada 3 mēnešos), savukārt vairākās valstīs ir vērojams būtisks pieteikto CSNg skaita samazinājums salīdzinājumā ar 2012.gada 3 mēnešiem, tā piemēram, par apdrošināšanas gadījumiem Norvēģijā 2013.gada 3 mēnešos saņemti tikai 8 pieteikumi (2012.gada 3 mēnešos bija pieteikts 21 gadījums) un Francijā – 13 gadījumi (2012.gada 3 mēnešos – 24 gadījumi).

### **Apdrošināšanas atlīdzību izmaksas**

#### **Kopējie rādītāji**

2013.gada 3 mēnešos apdrošināšanas sabiedrībās un LTAB (LTAB administrē Garantijas fondu) iesniegti kopā **10 246** zaudējumu pieteikumi, kas ir par **1 324** jeb **14,8%** vairāk nekā 2012.gada 3 mēnešos.

Saistībā ar šī gada un iepriekšējo gadu zaudējumu pieteikumiem 2013.gada 3 mēnešos ir pieņemti **10 269** lēmumi par apdrošināšanas atlīdzības izmaksām par kopējo summu **Ls 6 628 661**, kas ir par **Ls 632 209** jeb **10,5%** vairāk nekā 2012.gada 3 mēnešos.

1.tabulā ir atspoguļoti dati par apdrošināšanas sabiedrību un Garantijas fonda 2013.gada 3 mēnešos pieņemtajiem lēmumiem<sup>1</sup> un izmaksātajām atlīdzībām salīdzinājumā ar 2012.gada 3 mēnešiem, sadalījumā pa zaudējumu veidiem.

*1.tabula*

#### **Pārskats par apdrošināšanas atlīdzību lēmumu sadalījumu pa zaudējumu veidiem**

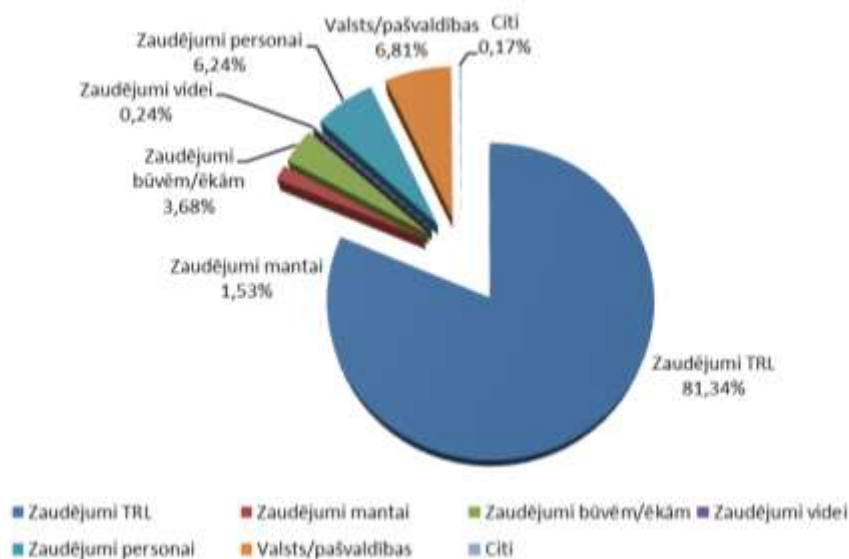
Zaudējumu veids	Lēmumu skaits <sup>1</sup>	Atlīdzību summa		Vidējā atlīdzība lēmumā <sup>1</sup> (Ls)
		kopā (Ls)	izmaiņas (%)	
Transportlīdzekļa bojājumi	7 911	4 440 294	2.1%	561
Transportlīdzekļa bojāeja	607	951 455	26.6%	1 567
Transportlīdzekļa evakuācijas izdevumi	182	9 295	- 25.2%	51
Transportlīdzekļa stāvvietas izdevumi	10	1 807	260.1%	181
Mantas bojājumi, bojāeja	239	101 247	- 26.5%	424
Ceļa, ceļa būvju, ēku bojājumi, bojāeja	219	243 926	25.6%	1 114
Kaitējums videi	8	15 731	77.1%	1 966
Ārstēšanās izmaksas	274	192 617	- 6.0%	703
Atlīdzība darba devējam par cietušās personas pārejošu darba nespēju	1	1 890	0.0%	1 890
Pārejoša darbnespēja personai	57	72 230	194.2%	1 267
Pensijas invalīdiem	40	12 540	- 51.8%	314
Rehabilitācijas izdevumi	1	900	- 3.4%	900
Apbedīšanas izdevumi	9	13 618	- 13.5%	1 513
Pensijas apgādājamiem	42	101 571	302.1%	2 418
Nemateriālie zaudējumi sakarā ar cietušās personas fizisku traumu	59	18 349	43.4%	311
Nemateriālie zaudējumi sakarā ar cietušās personas sakropļojumu, invaliditāti	1	100	- 42.9%	100
Atlīdzība VSAA Pensijas un pabalsti invalīdiem	93	182 596	1 114.3%	1 963
Atlīdzība VSAA Pārejoša darbnespēja personai	102	71 284	- 4.3%	699
Atlīdzība VSAA Apbedīšanas pabalsts	11	4 359	16.1%	396
Atlīdzība VSAA Pensijas un pabalsti apgādājamiem	44	79 759	358.1%	1 813
Atlīdzība Nacionālajam veselības dienestam (NVD)	374	112 308	- 8.1%	300
Atlīdzība valsts sabiedrībai ar ierobežotu atbildību „Nacionālais rehabilitācijas centrs „Vaivari”” Vaivaru tehnisko palīgīdzekļu centram (VTPC)	2	291	0.0%	146
Atlīdzība valsts aģentūrai “Sociālās integrācijas valsts aģentūra” (SIVA) profesionālās rehabilitācijas izdevumi	2	494	87.3%	247
<b>Kopā:</b>	<b>10 288</b>	<b>6 628 661</b>	<b>10.5%</b>	<b>644</b>

<sup>1</sup> Tā kā viens lēmums var būt pieņemts par vairākiem zaudējumu veidiem, ailē "Lēmumu skaits" ir norādīts kopējais lēmumos ietvertu zaudējumu veidu skaits, un attiecīgi vidējā atlīdzība lēmumā tiek rēķināta, ņemot vērā lēmumos ietvertu zaudējumu veidu skaitu.

Vislielākā atlīdzību lēmumu summa tika izmaksāta par transportlīdzekļu bojājumu un bojāejas zaudējumu atlīdzināšanu, kas kopā sastādīja 81,34% no kopējās atlīdzību summas (skat.2.attēlu).

2.attēls

### Apdrošināšanas atlīdzību summas sadalījums pa zaudējumu grupām



Vidējās atlīdzības izmaksas lielums par apdrošināšanas gadījumu 2013.gada 3 mēnešos sastādīja **Ls 726**, kas, salīdzinot ar 2012.gada 3 mēnešiem, ir pieaudzis par **2,0%**.

2013.gada 3 mēnešos **9 330** lēmumi ir pieņemti par Latvijā notikušajiem ceļu satiksmes negadījumiem par kopējo atlīdzību summu **Ls 4 854 553** (t.sk. par CSNg, kas notikuši Rīgā – 5 369 lēmumi par summu Ls 2 479 944). Vidējās atlīdzības izmaksas lielums par Latvijā notikušo apdrošināšanas gadījumu sastādīja **Ls 588**, kas salīdzinot ar 2012.gada 3 mēnešu datiem ir palielinājies par **1,2%**.

Savukārt par ārvalstīs notikušajiem CSNg 2013.gada 3 mēnešos ir pieņemti **939** lēmumi par kopējo atlīdzību summu **Ls 1 774 108**, kas sastāda **26,8%** no kopējās izmaksātās atlīdzību summas. Vidējais atlīdzības izmaksas lielums par ārzemēs notikušo apdrošināšanas gadījumu sastādīja **Ls 2 044**, kas salīdzinot ar 2012.gada 3 mēnešu datiem ir samazinājies par Ls 25 jeb 1,2%. Vidējais atlīdzības izmaksas lielums par ārzemēs notikušajiem CSNg ir aptuveni **3,5 reizes lielāks** nekā vidējais atlīdzības izmaksas lielums, kas tiek izmaksāts par Latvijā notikušajiem CSNg (skat.2.tabulu).

2.tabula

### Pārskats par apdrošināšanas atlīdzībām atkarībā no CSNg notikuma teritorijas

Rādītāji	2013.gada 3 mēneši	Izmaiņas (%)	t.sk. par Latvijā notikuš. gadīj.	Izmaiņas (%)	t.sk. par ārvalstīs notikuš. gadīj.	Izmaiņas (%)
<b>Apdrošināšanas gadījumu skaits kopā*</b>	<b>9 128</b>	<b>8,4%</b>	<b>8260</b>	<b>7,58%</b>	<b>868</b>	<b>16,67%</b>
<i>t.sk. Garantijas fonds</i>	189	- 10,4%	167	- 11,2%	22	- 4,3%
<b>Atlīdzību lēmumu skaits kopā</b>	<b>10 269</b>	<b>9,0%</b>	<b>9 330</b>	<b>8,5%</b>	<b>939</b>	<b>13,8%</b>
<i>t.sk. Garantijas fonds</i>	221	- 8,7%	198	- 9,6%	23	0,0%
<b>Atlīdzību summa kopā, Ls</b>	<b>6 628 661</b>	<b>10,5%</b>	<b>4 854 553</b>	<b>8,9%</b>	<b>1 774 108</b>	<b>15,3%</b>
<i>t.sk. Garantijas fonds</i>	179 765	- 6,0%	135 458	- 10,7%	44 307	12,1%
<b>Vidējā atlīdzība par apdroš.gadīj., Ls</b>	<b>726</b>	<b>2,0%</b>	<b>588</b>	<b>1,2%</b>	<b>2 044</b>	<b>- 1,2%</b>
<i>t.sk. Garantijas fonds</i>	951	4,9%	811	0,5%	2 014	17,2%

\*apdrošināšanas gadījumu skaits, saistībā ar kuriem ir pieņemti lēmumi par zaudējumu atlīdzību

### Garantijas fonds

Zaudējumu atlīdzība no Garantijas fonda tiek izmaksāta saskaņā ar OCTA likuma un starptautisko normatīvo aktu prasībām. Lielāko Garantijas fonda atlīdzību izmaksu daļu sastāda atlīdzību izmaksas par CSNg, kurus ir izraisījuši Latvijā reģistrēti transportlīdzekļi bez OCTA apdrošināšanas.

2013.gada 3 mēnešos atlīdzību izmaksām no Garantijas fonda par 189 apdrošināšanas gadījumiem ir pieņemti 221 lēmumi par kopējo summu Ls 179 765, kas ir par 6,0% mazāk nekā 2012.gada 3 mēnešos. Vidējās izmaksas lielums uz vienu apdrošināšanas gadījumu 2013.gada 3 mēnešos sastādīja Ls 951, kas ir palielinājies par 4,9% salīdzinot ar 2012.gada 3 mēnešu datiem (skat. 2.tabulu). Vidējās izmaksas lieluma palielinājums 2013.gada 3 mēnešos galvenokārt noticis atlīdzību apjoma palielinājuma par ārvalstīs notikušajiem CSNg (salīdzinājumā ar 2012.gada 3 mēnešiem vidējās izmaksas pieaugums par ārvalstu gadījumu ir 17,2% apmērā).

### **OCTA apdrošināšanas nozares peļņas vai zaudējuma aprēķina tehniskais rezultāts**

OCTA apdrošināšanas nozares darbību kopumā var raksturot ar visu apdrošināšanas sabiedrību peļņas vai zaudējuma aprēķina tehniskā rezultāta kopsavilkumu, kas 2013.gada 3 mēnešos nozarei ir bijis negatīvs.

2013.gada 3 mēnešos apdrošināšanas sabiedrībām piekritušo atlīdzību prasību neto summa sastādīja **Ls 5 118 754**, kas ir par 16,1% vairāk nekā 2012.gada 3 mēnešos, un attiecīgi nopelnīto prēmiju summa sastādīja **Ls 6 881 03**, kur arī ir vērojams salīdzinoši neliels pieaugums par 4,7%.

Aplūkojot apdrošināšanas sabiedrību peļņas vai zaudējuma aprēķina tehniskā rezultāta kopsavilkumu, no aprēķina var izdalīt dažas atsevišķas ieņēmumu un izdevumu pozīcijas, kas raksturo apdrošināšanas sabiedrību un nozares darbību kopumā (sk.3.tabulu).

3.tabula

#### **OCTA apdrošināšanas nozares peļņas vai zaudējuma aprēķina tehniskā rezultāta rādītāji**

Rādītājs	2012.gada 3 mēneši	2013.gada 3 mēneši
Nopelnītās prēmijas, Ls	<b>6 571 931</b>	<b>6 881 013</b>
Piekritušās atlīdzību prasības neto, Ls	<b>4 408 643</b>	<b>5 118 754</b>
t.sk. atlīdzību noregulēšanas izdevumi, Ls	494 172	493 776
Neto darbības izdevumi, Ls	2 373 313	2 442 376
Citi tehniskie izdevumi neto, Ls	25 675	51 780
<b>Tehniskais rezultāts</b>	<b>-24 148</b>	<b>-497 243</b>
<i>Zaudējumu rādītājs*, %</i>	67,1	74,39
<i>Izdevumu rādītājs*, %</i>	36,5	36,25
<i>Kombinētais rādītājs*, %</i>	<b>103,6</b>	<b>110,64</b>
<small>*Zaudējumu rādītāju raksturo piekritušo atlīdzību prasību un nopelnīto prēmiju attiecība, savukārt izdevumu rādītājā tiek ietverta izdevumu un nopelnīto prēmiju attiecība. Kombinētais rādītājs ir zaudējumu un izdevumu rādītāju summa</small>		

3.tabulā nav attēlotas visas peļņas vai zaudējuma aprēķina tehniskā rezultāta noteikšanas pozīcijas, tikai salīdzināta nopelnīto prēmiju ienākumu daļa ar apdrošināšanas sabiedrību izdevumiem sakarā ar piekritušo apdrošināšanas atlīdzību izmaksām un apdrošināšanas sabiedrību darbības nodrošināšanai nepieciešamajiem izdevumiem.

### **Reģistrētie transportlīdzekļi**

Latvijā uz 2013. gada 31.martu pēc CSDD, VTUA un TTP datiem kopumā ir reģistrēti **958 591** transportlīdzekļi (skat. 4.tabulu). Salīdzinot ar reģistrēto transportlīdzekļu skaitu uz 2012.gada 31.martu, to skaits būtiski nav mainījies, jo palielinājums sastādīja tikai **2,3%** (uz 2012.gada 31.martu bija reģistrēti 936 623 transportlīdzekļi).

Ikgadējo tehnisko apskati uz 2013. gada 31.martu bija izgājuši **698 959** transportlīdzekļi jeb **72,9%** no visiem reģistrētajiem transportlīdzekļiem (skat. 4.tabulu), kas ir par **3,3%** vairāk, salīdzinot ar uz 2012.gada 31.martu tehniskā kārtībā bijušajiem 676 946 transportlīdzekļiem. Tas liecina par to, ka pakāpeniski sāk pieaugt transportlīdzekļu skaits, kas piedalās ceļu satiksmē, bet vienlaikus nevar izslēgt faktu, ka ceļu satiksmē piedalās arī tehniskā kārtībā neesoši transportlīdzekļi. Uz 2013. gada 31.martu apdrošināta ir 728 915 Latvijā reģistrēto transportlīdzekļu īpašnieku civiltiesiskā atbildība (par **3,5%** vairāk nekā uz 2012.gada 31.martu), kas sastāda 104,3% no tehniskā kārtībā esošiem transportlīdzekļiem (skat.

4.tabulu). Jāsecina, ka procentuālais apdrošināto transportlīdzekļu skaita pieaugums ir nedaudz lielāks nekā tehniskā kārtībā esošo transportlīdzekļu skaita pieaugums, kas ir pozitīva tendence.

Vērtējot apdrošināšanas atlīdzības no Garantijas fonda, kurās pieņemti lēmumi zaudējumu atlīdzībai saistībā ar neapdrošināto transportlīdzekļu izraisītajiem ceļu satiksmes negadījumiem un salīdzinot tās ar kopējo apdrošināšanas atlīdzību skaitu, kā arī salīdzinot transportlīdzekļu skaitu, kuru īpašnieki savu civiltiesisko atbildību ir apdrošinājuši un tehniskā kārtībā esošo transportlīdzekļu skaitu pēc datiem uz 2013. gada 31.martu, var izdarīt secinājumus, ka no visiem Latvijā reģistrētajiem transportlīdzekļiem ceļu satiksmē aktīvi piedalās aptuveni 670 000 – 700 000 transportlīdzekļi.

4.tabula

#### Reģistrēto transportlīdzekļu skaits, kuri ir apdrošināti un ir izgājuši tehnisko apskati

Transportlīdzekļa veids	Reģistrēto skaits uz 2013.gada 31.martu	Tehniskā kārtībā esoši (ar veiktu TA) uz 2013.gada 31.martu	Tehniskā kārtībā esoši (procentuāli no reģistrēto skaita)	Apdrošināti uz 2013.gada 31.martu	Apdrošināti procentuāli no reģistrētajiem	Apdrošināti procentuāli no tiem, kas ir tehniskā kārtībā
Vieglie a/m	619 820	520 379	84,0%	548 956	88,6%	105,5%
Kravas a/m	77 004	63 235	82,1%	68 009	88,3%	107,5%
Automobiļu piekabes	60 294	42 892	71,1%	49 051	81,4%	114,4%
Autobusi	5 000	4 143	82,9%	4 492	89,8%	108,4%
Motocikli*	42 360	10 092	23,8%	4 650	11,0%	46,1%
Traktori, pašgājēji	111 287	41 053	36,9%	36 401	32,7%	88,7%
Traktoru piekabes	42 165	16 616	39,4%	16 829	39,9%	101,3%
Tramvaji, trolejbusi**	661	549	83,1%	527	79,7%	96,0%
<b>Kopā:</b>	<b>958 591</b>	<b>698 959</b>	<b>72,9%</b>	<b>728 915</b>	<b>76,0%</b>	<b>104,3%</b>

\*Motocikli - ieskaitot triciklus, kvadriciklus un mopēdus (mopēdiem tehniskā apskate nav jāiet, bet jāiegādājas OCTA apdrošināšana)

\*\* Tehniskā kārtībā esošo Rīgas tramvaju un trolejbusu skaitu sastāda transportlīdzekļi, kas nav izņemti no kustības

### e-polises

Sākot no 2008.gada 1.jūnija visā Latvijā ir nodrošināta OCTA apdrošināšanas līgumu slēgšanas iespēja, izmantojot distances saziņas līdzekļus (e-polises). 2013.gada 3 mēnešos no visiem noslēgtajiem 292 426 apdrošināšanas līgumiem 14,3% jeb 41 807 līgumi ir noslēgti izmantojot distances saziņas līdzekļus. Kopš e-polises ieviešanas šādā veidā noslēgto līgumu skaitam bija vērojama pieauguma tendence, taču 2013.gada 3 mēnešos noslēgto e-polišu skaits salīdzinājumā ar 2012.gada 3 mēnešiem, ir samazinājies par 4,0%. 2013.gada 3 mēnešos par 10% salīdzinājumā ar 2012.gada 3 mēnešiem ir samazinājies 12 mēnešu e-polišu skaits, tādejādi arī 12 mēnešu e-polišu īpatsvars visās noslēgtajās e-polisēs ir samazinājies attiecīgi no 33,1 % uz 30,7%, kas varētu būt arī viens galvenajiem kopējā e-polišu skaita samazinājuma iemesliem.

### Sūdzību izskatīšana

Balstoties uz LTAB apkopotajiem datiem par saņemtajām sūdzībām par apdrošināšanas sabiedrību pieņemtajiem lēmumiem atlīdzību izmaksu lietās un rīcības atbilstību OCTA likumam, 2013.gada 3 mēnešos kopā saņemtas **63** sūdzības, kas salīdzinot ar 2012.gada 3 mēnešiem, ir pieaudzis par 8,6% (2012.gada 3 mēnešos tika saņemtas 58 sūdzības). Tai skaitā par apdrošināšanas sabiedrību pieņemtajiem lēmumiem ir saņemtas 37 sūdzības, kas ir par 8,8% vairāk nekā 2012.gada 3 mēnešos. No LTAB saņemtajām sūdzībām:

- **27** gadījumos sniegts atzinums, ka apdrošināšanas sabiedrības lēmums ir pamatots (42,9% no visām sūdzībām);
- **10** gadījumos sniegts atzinums, ka apdrošināšanas sabiedrības lēmums ir nepamatots (15,9% no visām sūdzībām);
- **19** gadījumos sūdzības iesniedzējiem sniegts skaidrojums rakstiskas atbildes veidā (30,2% no visām sūdzībām);
- **3** sūdzības ir atsauktas;

- 1 sūdzības izskatīšana ir atlikta, jo sūdzības iesniedzējs ir vienojies ar atbildīgo apdrošinātāju par zaudējumu apmēru, bet nav sniedzis rakstisku informāciju par atlīdzības saņemšanas veidu.

Vērtējot sūdzību skaitu pa gadiem (sk.5.tabulu) ir redzams, ka sūdzību īpatsvars, kuras izskatot atzīts, ka apdrošināšanas sabiedrības lēmums ir nepamatots, ir bijis robežās no 0,09% līdz 0,21% no visiem apdrošināšanas gadījumiem. 2013.gada 3 mēnešos šis rādītājs ir **0,11%** no visiem apdrošināšanas gadījumiem. Savukārt, sūdzību īpatsvars, kuros apdrošināšanas sabiedrības lēmums ir atzīts par pamatotu, 2013.gada 3 mēnešos ir **0,30%** no visiem apdrošināšanas gadījumiem. No kopējā sūdzību skaita par apdrošināšanas sabiedrību lēmumiem, kad sabiedrības lēmums atzīts par pamatotu, šo sūdzību īpatsvars sastāda vairāk kā pusi – **73,0%** (27 no 37 sūdzībām). Ir vērojams kopējā sūdzību skaita samazinājums, par ko liecina sūdzību īpatsvara no visiem apdrošināšanas gadījumiem samazināšanās no 0,84% 2010.gadā uz 0,71% 2013.gada 3 mēnešos (sk.5.tabulu), taču vēl nav sasniegts zemākais sūdzību īpatsvars 0,45% apmērā no visiem apdrošināšanas gadījumiem, kas tika fiksēts 2007.gadā.

Galvenie sūdzību iemesli:

- 1) cietušais pats atzīts par daļēji līdzatbildīgu zaudējumu nodarīšanā;
- 2) atteikums apdrošināšanas atlīdzības izmaksai;
- 3) cietušais nav apmierināts ar novērtētā zaudējuma apmēru;
- 4) cietušais ilgstoši nav saņēmis apdrošināšanas atlīdzību;
- 5) cietušajam, kas cietis CSNg ārvalstīs, nav sniegta informācija par atlīdzības lietas virzību;
- 6) sūdzības iesniedzējs ir CSNg zaudējumus nodarījusī persona, kas lūdz atzinumu par apdrošinātāja izvīrītās regresa prasības pamatotību.

5.tabulā ir atspoguļots sūdzību īpatsvars no kopējā apdrošināšanas gadījumu skaita.

5.tabula

#### Pārskats par saņemtajām un izskatītajām sūdzībām

Gads	Apdr. gadījumi <sup>1</sup>	Sūdzības, kopā	% no apdr. gadīj.	t.sk. sūdzības par apdr. sabiedrības lēmumu	% no apdr. gadīj.	No tām apdr. sabiedrības lēmums atzīts par pamatotu	% no apdr. gadīj.	No tām apdr. sabiedrības lēmums atzīts par nepamatotu	% no apdr. gadīj.
2005	29 633	187	<b>0,63</b>	106	<b>0,36</b>	50	<b>0,17</b>	56	<b>0,19</b>
2006	37 139	186	<b>0,50</b>	88	<b>0,24</b>	55	<b>0,15</b>	33	<b>0,09</b>
2007	48 202	217	<b>0,45</b>	114	<b>0,24</b>	60	<b>0,12</b>	54	<b>0,11</b>
2008	46 335	263	<b>0,57</b>	184	<b>0,40</b>	133	<b>0,29</b>	51	<b>0,11</b>
2009	33 537	270	<b>0,81</b>	204	<b>0,61</b>	135	<b>0,40</b>	69	<b>0,21</b>
2010	33 255	278	<b>0,84</b>	198	<b>0,60</b>	130	<b>0,39</b>	68	<b>0,20</b>
2011	32 801	267	<b>0,81</b>	179	<b>0,55</b>	117	<b>0,36</b>	62	<b>0,19</b>
2012	29 437	232	<b>0,79</b>	139	<b>0,47</b>	92	<b>0,31</b>	47	<b>0,16</b>
2013 3 mēn	8 870	63	<b>0,71</b>	37	<b>0,42</b>	27	<b>0,30</b>	10	<b>0,11</b>
<b>Kopā**</b>	<b>391 869</b>	<b>2 922</b>	<b>0,75</b>	<b>1 818</b>	<b>0,46</b>	<b>1084</b>	<b>0,28</b>	<b>734</b>	<b>0,19</b>

<sup>1</sup> apdrošināšanas gadījumu skaits, saistībā ar kuriem apdrošināšanas sabiedrībās ir pieņemti lēmumi par zaudējumu atlīdzību.

<sup>2</sup> kopējie rādītāji kopš 2000.gada

6. tabulā ir atspoguļots sūdzību skaita īpatsvars no apdrošināšanas gadījumiem, sadalījumā pa apdrošināšanas sabiedrībām.

6.tabula

**Pārskats par saņemtajām un izskatītajām sūdzībām sadalījumā pa sabiedrībām**

Apdrošināšanas sabiedrība	Sūdzību īpatsvars apdrošināšanas gadījumos, %	Izskatītās sūdzības		
		Gadījumi, kad AAS lēmums ir pamatots <sup>1</sup> , %	Gadījumi, kad AAS lēmums ir nepamatots <sup>2</sup> , %	Citas sūdzības <sup>3</sup> , %
AAS "BALTA"	0,53	0,18	-	0,35
AAS "BALTIKUMS"	1,02	0,45	0,17	0,40
"BALVA" AAS	0,55	0,21	0,21	0,14
"BTA Insurance Company" SE	0,54	0,15	0,08	0,31
AAS "Gjensidige Baltic"	0,73	0,44	0,07	0,22
ERGO Insurance SE	0,63	0,16	-	0,47
"If P&C Insurance" AS	0,73	0,42	-	0,31
"Baltijas Apdrošināšanas Nams" AAS	0,39	-	0,39	-
Seesam Insurance AS	2,03	1,02	-	1,02
Swedbank P&C Insurance AS	-	-	-	-
AS «COMPENSA T.U. S.A. VIENNA INSURANCE GROUP»	-	-	-	-
<b>Kopā</b>	<b>0,71</b>	<b>0,30</b>	<b>0,11</b>	<b>0,29</b>

<sup>1</sup> – sabiedrības lēmums ir pamatots un sūdzība noraidīta

<sup>2</sup> – sabiedrības lēmums ir nepamatots. LTAB rekomendē pārskatīt pieņemto lēmumu.

<sup>3</sup> – sūdzības, kuras nav par sabiedrības lēmumu. Cietušo neapmierina iesnieguma izskatīšanas process, nav sniegta informācija, nav iepazīstināts ar lēmumu pamatojošiem dokumentiem.