



INFORMĀCIJA PAR
SAUSZEMES TRANSPORTLĪDZEKĻU ĪPAŠNIEKU
CIVILTIESIKĀS ATBILDĪBAS OBLIGĀTĀS
APDROŠINĀŠANAS
2005.GADA REZULTĀTIEM

OCTA apdrošināšanas nozares darbības rādītāji 2005.gadā

Šis pārskats sastādīts par pamatu ņemot OCTA apdrošināšanas nozares pamatrādītājus 2005.gadā, par atsevišķiem rādītājiem sniedzot pārskatus arī par izmaiņām salīdzinājumā ar iepriekšējo gadu un apskatot atsevišķus rādītājus to attīstībā kopš 1997.gada.

Ceļu satiksmes negadījumi

Būtisks OCTA apdrošināšanas darbības rādītājus ietekmējošs faktors ir ceļu satiksmē notikušie ceļu satiksmes negadījumi, 2005.gadā - **47 353**, no kuriem **39 424** reģistrēti Ceļu policijā, savukārt **7 929** reģistrēti uz Saskaņoto paziņojumu pamata apdrošināšanas sabiedrībās (pēc datiem uz 02.03.2006). Uz patreizējo brīdi uz Saskaņoto paziņojumu pamata apdrošināšanas sabiedrībās reģistrēti 8 000 ceļu satiksmē notikušie ceļu satiksmes negadījumi.

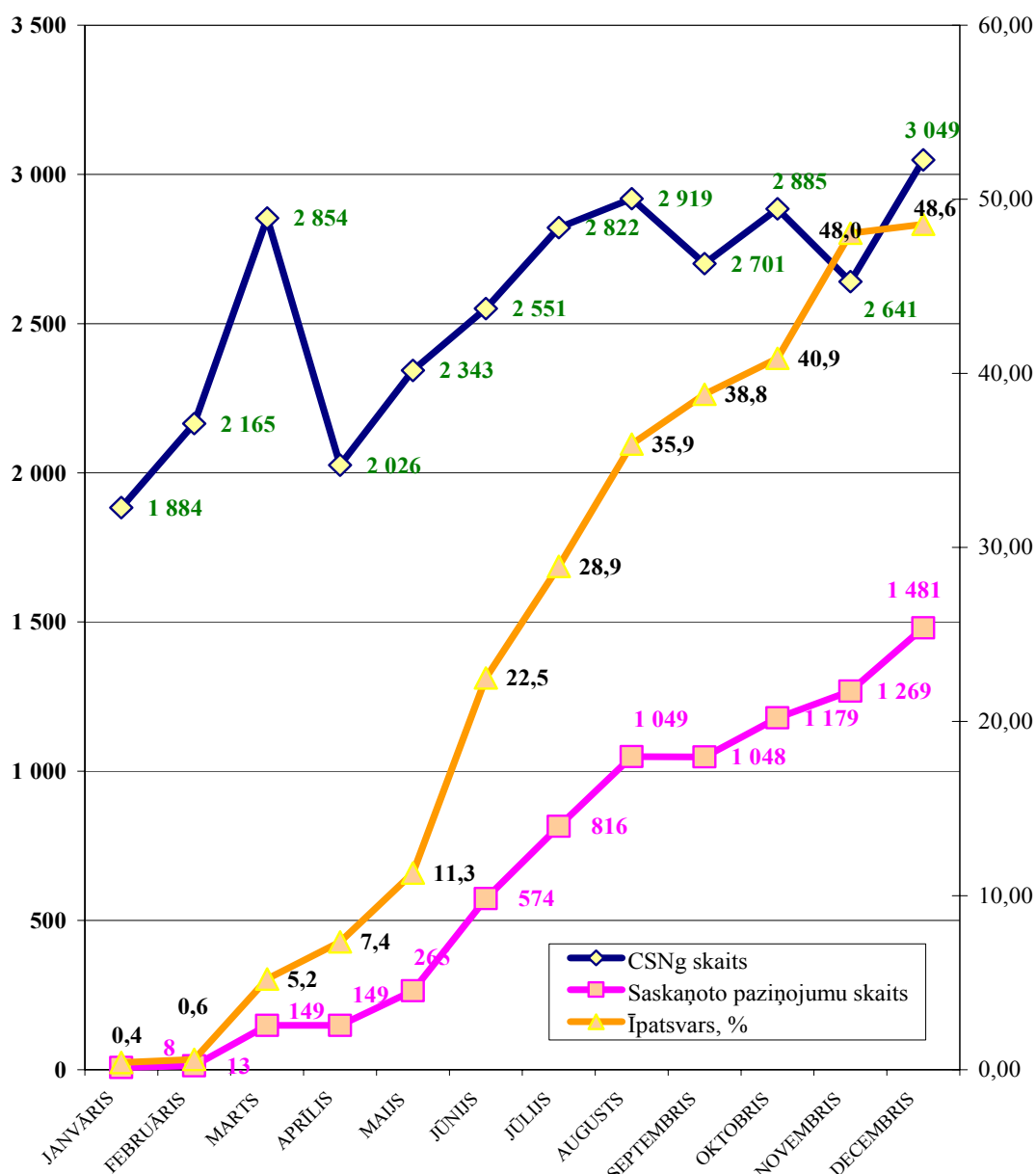
Jāatzīmē, ka praktiski Saskaņotie Paziņojumi par Ceļu satiksmes negadījumiem sākti izmantot 2005.gada janvārī, līdz tam šādā veidā netika reģistrēti ceļu satiksmes negadījumi Latvijā.

Aizpildīt Saskaņoto paziņojumu par ceļu satiksmes negadījumu iespējams tādā gadījumā, ja ceļu satiksmes negadījumā iesaistīti tikai divi transportlīdzekļi, nav cietuši cilvēki, nav nodarīti bojājumi trešās personas mantai, ceļu satiksmes negadījumā iesaistītajiem transportlīdzekļiem nav radušies bojājumi, kuru dēļ tie nevar vai tiem aizliegts braukt un ceļu satiksmes negadījumā iesaistītajiem dalībniekiem nav domstarpību par visiem būtiskajiem ceļu satiksmes negadījuma apstākļiem.

Šādos gadījumos ceļu satiksmes negadījumā iesaistītajiem transportlīdzekļu vadītājiem, savstarpēji vienojoties ir iespējams aizpildīt Saskaņoto paziņojumu par ceļu satiksmes negadījumu, kurš ir jāiesniedz apdrošināšanas sabiedrībā.

Salīdzinot 2005.gadā ar 2004.gadā reģistrēto ceļu satiksmes negadījumu skaitu Latvijā un reģistrēto transportlīdzekļu skaitu, var secināt, ka reģistrēto transportlīdzekļu skaits pieaudzis par 6,98 %, savukārt reģistrēto ceļu satiksmes negadījumu skaits Latvijā samazinājies par **3,2%**.

Grafiks - negadījumi, kas pieteikti apdrošinātājiem, salīdzinot ar Saskaņotajiem paziņojumiem



* - pēc datiem no LTAB Informācijas sistēmas (uz 2006.gada 28.martu).

CSNg skaits - negadījumi, kas pieteikti apdrošinātājiem, sadalījumā pa mēnešiem.

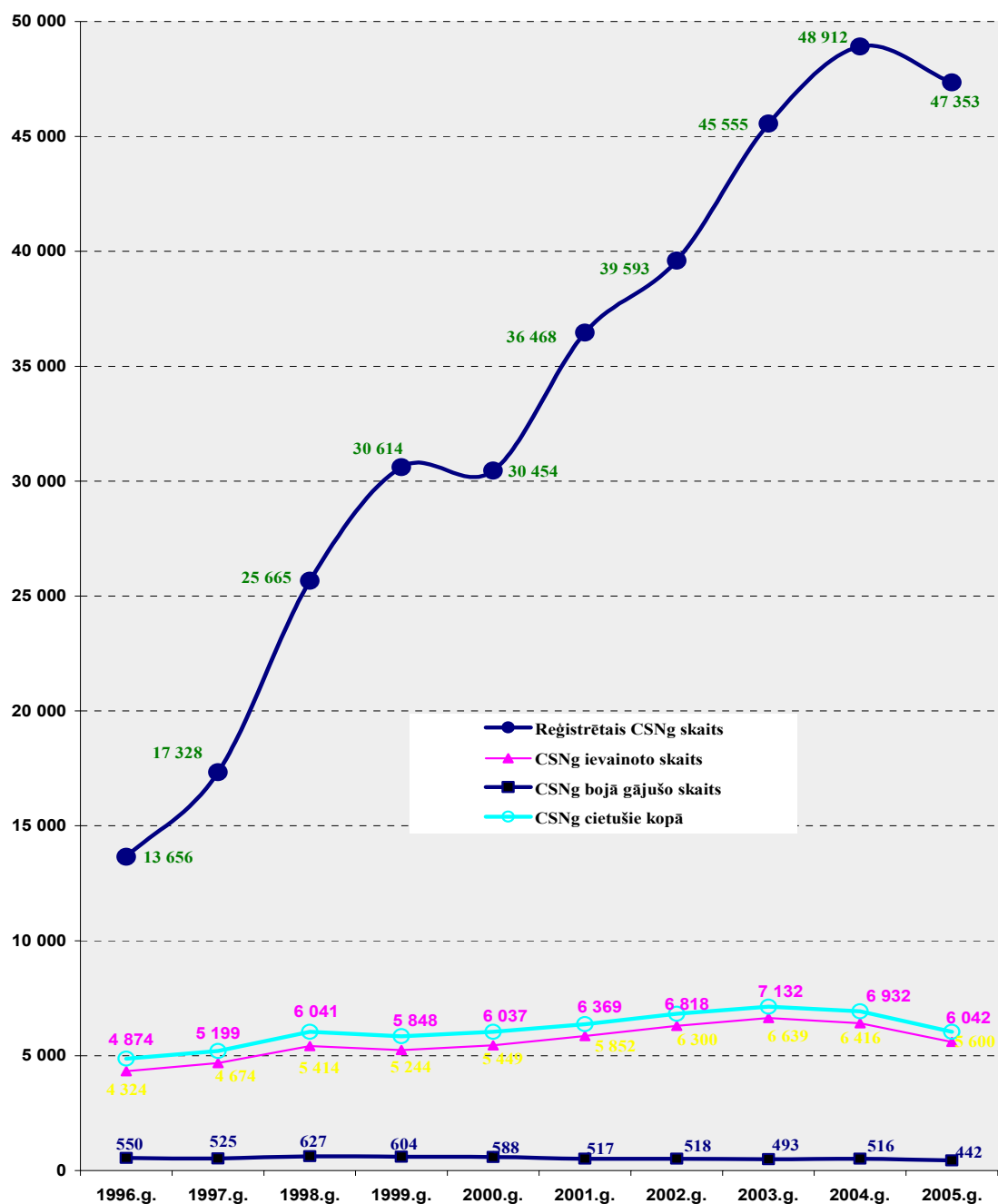
Analizējot Saskaņoto paziņojumu izmantošanu ceļu satiksmes negadījumu noformēšanā, iezīmējas tendence palielināties Saskaņoto paziņojumu izmantošanai ceļu satiksmes negadījumu noformēšanā.

Analizējot 2005.gada rādītājus redzams, ka praktiski ik mēnesi ir palielinājies ar Saskaņotajiem paziņojumiem reģistrēto ceļu satiksmes negadījumu skaits, attiecīgi var izdarīt prognozi, ka arī turpmāk palielināsies šādā veidā reģistrēto ceļu satiksmes negadījumu skaits, taču tas palielināsies līdz zināmam līmenim, jo Saskaņoto paziņojumu, kā jau tas iepriekš tika minēts, noformējot ceļu satiksmes negadījumu, var izmantot tikai tad, ja ceļu satiksmes negadījumā iesaistīti tikai divi transportlīdzekļi, nav cietuši cilvēki, nav nodarīti bojājumi trešās personas mantai, Ceļu satiksmes negadījumā iesaistītajiem transportlīdzekļiem nav radušies bojājumi, kuru dēļ tie nevar vai tiem aizliegts braukt un ceļu satiksmes negadījumā iesaistītajiem dalībniekiem nav domstarpību par visiem būtiskajiem negadījuma apstākļiem.

CSDD reģistrēto CSNg skaita dinamika pa gadiem.

	1996.g.	1997.g.	1998.g.	1999.g.	2000.g.	2001.g.	2002.g.	2003.g.	2004.g.	2005.g.
Reģistrētais CSNg skaits	13 656	17 328	25 665	30 614	30 454	36 468	39 593	45 555	48 912	47 353
CSNg ievainoto skaits	4 324	4 674	5 414	5 244	5 449	5 852	6 300	6 639	6 416	5 600
CSNg bojā gājušo skaits	550	525	627	604	588	517	518	493	516	442
Apdrošināšanas atlīdzību skaits kopā		2 684	13 109	17 257	16 672	20 029	21 515	23 366	27 995	30 394
Atlīdzības CSNg ievainotajiem		3	101	305	390	670	769	779	864	1 473
Atlīdzības CSNg bojāgājušajiem		1	37	83	142	121	117	123	107	159
Atlīdzības personām kopā	0	4	138	388	532	791	886	902	971	1 632
CSNg cietušie kopā	4 874	5 199	6 041	5 848	6 037	6 369	6 818	7 132	6 932	6 035
CSNg skaits ar cietušajiem	3 711	3 925	4 540	4 442	4 482	4 765	5 083	5 379	5 081	4 466

Grafiks 1997 - 2005.gadā reģistrēto CSNg un apdrošināšanas atlīdzību dinamika



OCTA apdrošināšanas nozares peļņas vai zaudējuma aprēķina tehniskais rezultāts

Visas OCTA apdrošināšanas nozares darbību kopumā var raksturot ar apdrošinātāja peļņas vai zaudējuma aprēķina tehniskā rezultāta kopsavilkumu, kas 2005.gadā nozarei kopumā ir bijis negatīvs.

Salīdzinot ar 2004.gadu, ko apdrošinātāji noslēdza ar negatīvu apdrošinātāja peļņas vai zaudējuma aprēķina tehnisko rezultātu: LVL -3 071 774

2005.gadā apdrošinātājiem ir izdevies apdrošinātāja peļņas vai zaudējuma aprēķina tehnisko rezultātu uzlabot, taču tas joprojām ir negatīvs: LVL -292 196.

2005.gada OCTA apdrošināšanas nozares peļņas vai zaudējuma aprēķina tehniskais rezultāts, salīdzinot 2004. ar 2005.gadu

Rādītājs	2004.gads	2005.gads
Bruto parakstītās prēmijas, Ls	28 080 526	28 769 313
Piekritušās atlīdzību prasības neto, Ls	14 895 394	15 425 631
t.sk. atlīdzību neregulēšanas izdevumi, Ls	530 008	855 451
Izmaiņas atlikto apdrošināšanas atlīdzību prasību tehniskajās rezervēs neto, Ls (+/-)	2 727 562	826 689
Izmaiņas citās tehniskajās rezervēs neto, Ls	115 000	0
Neto darbības izdevumi*, Ls	12 313 384	9 533 238
Citi tehniskie izdevumi neto, Ls	287 999	207 683
Tehniskais rezultāts	-3 071 774	-292 196

OCTA apdrošināšanas nozares peļņas vai zaudējuma aprēķina tehniskā rezultāta kopsavilkums, salīdzinot 2004. ar 2005.gadu

Rādītājs	2004.gads	2005.gads
Tehniskais rezultāts, Ls	-3 071 774	-292 196
Zaudējumu rādītājs, %	64	66
Izdevumu rādītājs, %	54	41
Kombinētais rādītājs, %	118	107

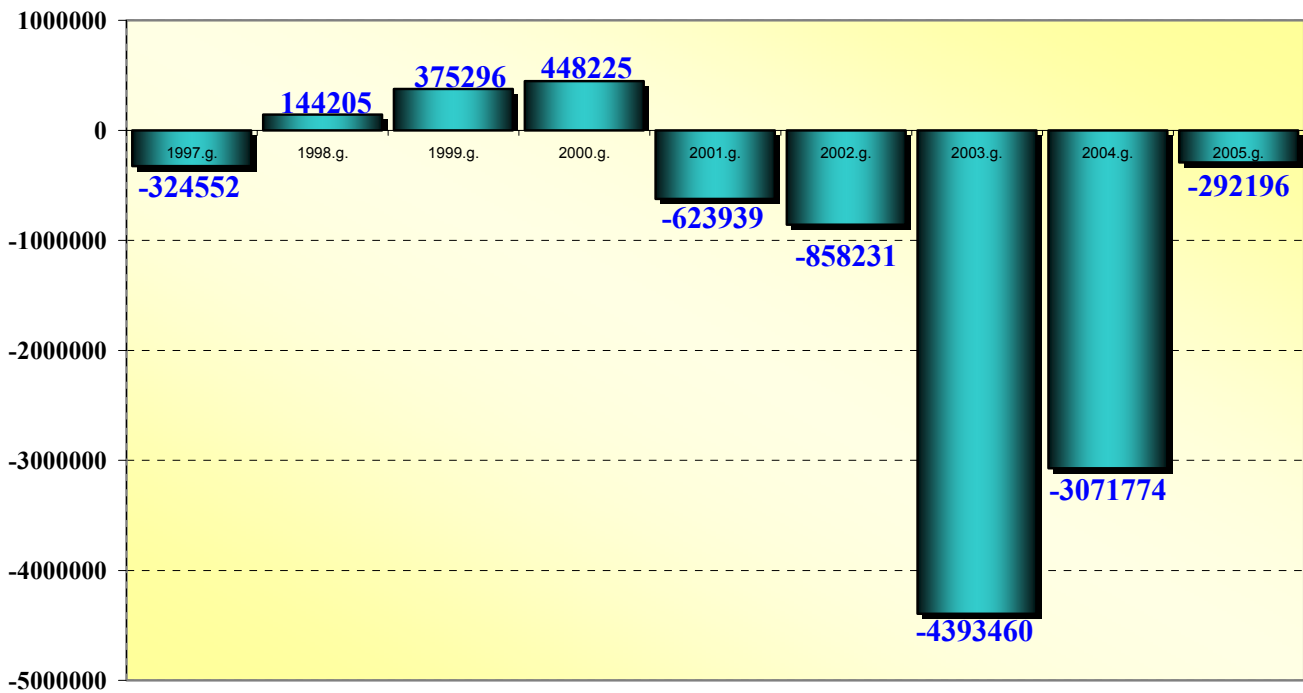
Salīdzinot peļņas vai zaudējuma aprēķina tehniskā rezultāta kopsavilkumus pa atsevišķiem gadiem kopš 1997.gada, redzams, ka 1998., 1999. un 2000.gadu apdrošinātāji ir noslēguši ar pozitīvu bilanci, bet 1997.gadā un laikposmā sākot no 2001.gada līdz 2005.gadam apdrošinātāju OCTA apdrošināšanas nozares peļņas vai zaudējuma aprēķina tehniskais rezultāts šajos gados ir bijis ar negatīvu bilanci.

Tabula - Pārskats par apdrošinātāju OCTA peļņas vai zaudējuma aprēķina tehniskā rezultāta kopsavilkumu no 1997. gada līdz 2005.gadam

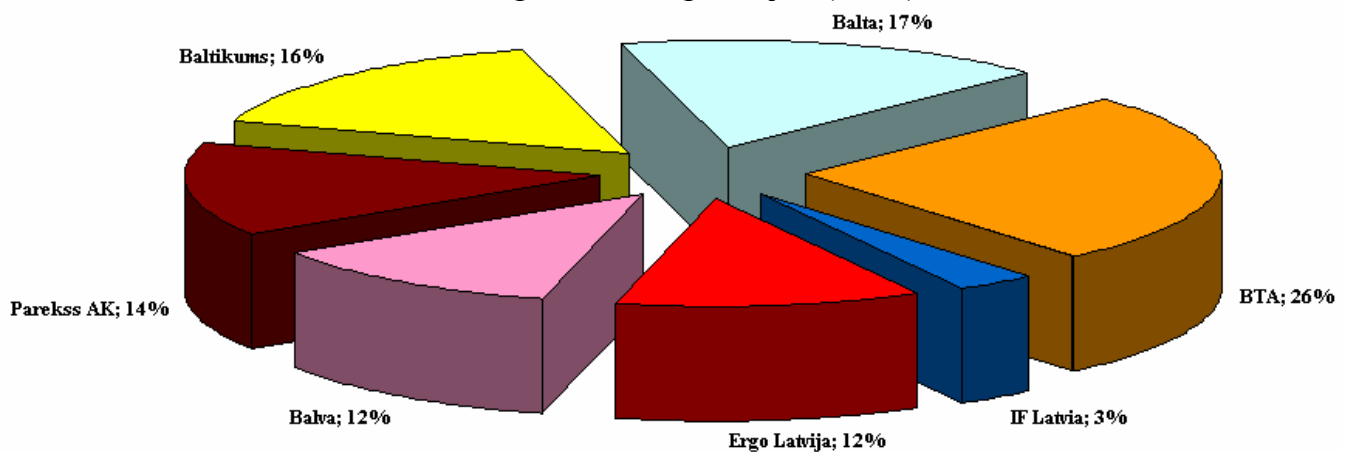
Rādītājs, Ls	1997.g.	1998.g.	1999.g.	2000.g.	2001.g.	2002.g.	2003.g.	2004.g.	2005.g.
Parakstītās prēmijas	13967651	19905342	21861391	23466628	24 628 830	25320465	27366183	28 080 526	28769313
Piekritušās atlīdzības	1 725 698	5691752	7058787	6392151	7808214	7865718	11188459	14 895 394	15425631
Darbības izdevumi*	2698784	6157717	7859937	10676039	12498767	14337606	16195702	12 313 384	9533238
Tehniskais rezultāts	-324552	144205	375296	448225	-623939	-858231	-4393460	-3071774	-292196

* -t.sk. klientu piesaistīšanas, piešķirto atlaižu un administratīvie izdevumi.

Grafiks - PZA Tehniskais rezultāts (OCTA) no 1997.gada līdz 2005.gadam

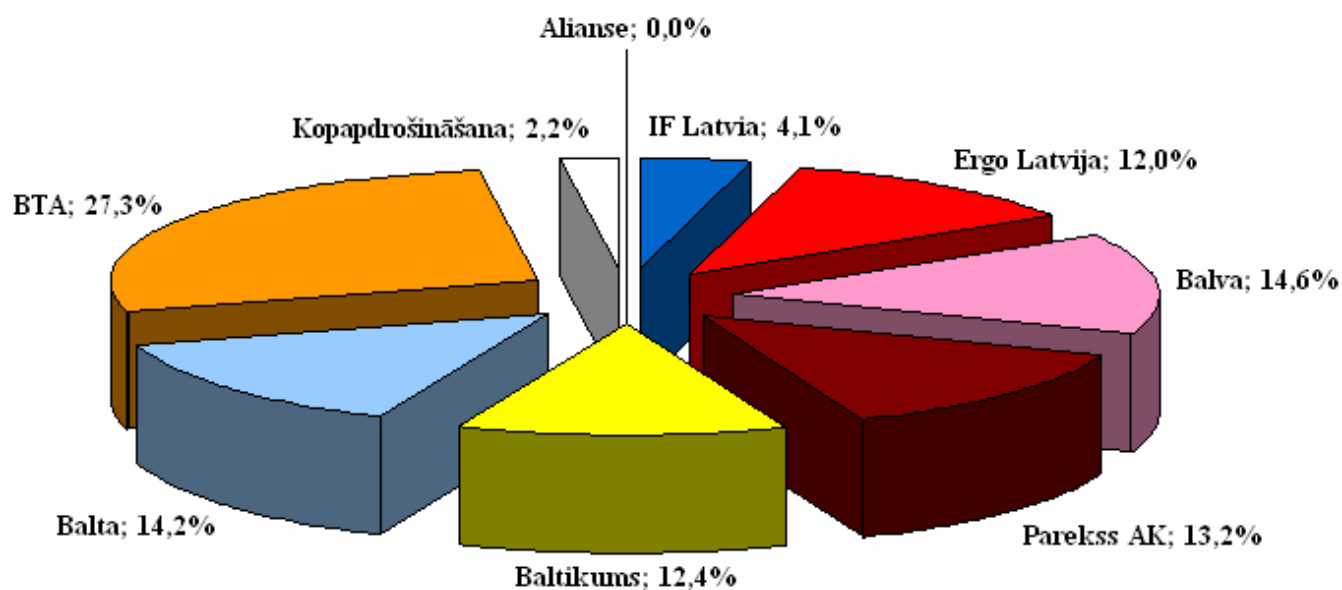


Bruto parakstītās prēmijas (LVL)



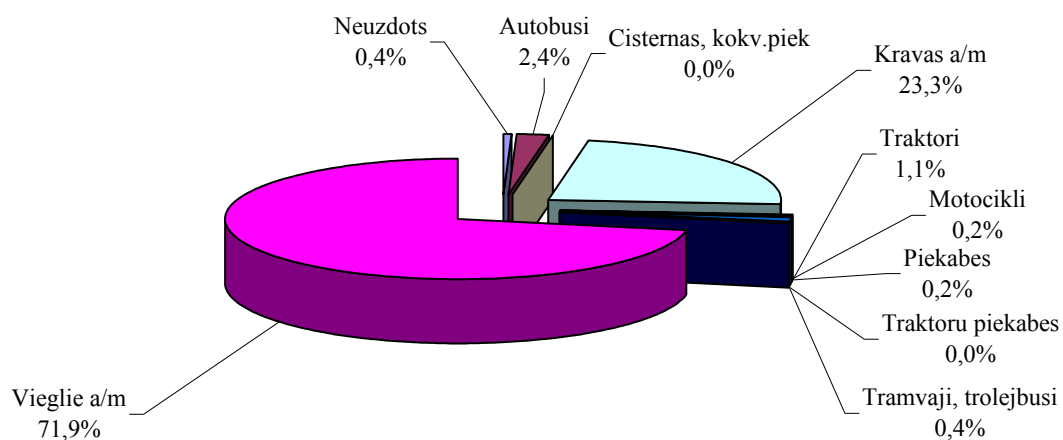
Bruto parakstīto prēmiju procentuālais sadalījums pa apdrošināšanas sabiedrībām pēc PZA datiem.

Atlīdzību procentuālais sadalījums pa apdrošināšanas sabiedrībām.



*LTAB veiktās izmaksas par apdrošināšanas sabiedrības "Alianse" apdrošināšanas gadījumiem.

Atlīdzību procentuālais sadalījums pa transportlīdzekļu veidiem par 2005.gadu.



Reģistrētie transportlīdzekļi

Uz 2006.gada 1.janvāri Latvijā Pēc Ceļu Satiksmes Drošības Direkcijas, Valsts Tehniskās Uzraudzības Aģentūras, SIA „Rīgas Satiksme,” Daugavpils un Liepājas Tramvaju un Trolejbusu pārvaldes datiem reģistrēti **1 086 620** transportlīdzekļi.

Salīdzinot 2005.gada rādītājus pret 2004.gada rādītājiem Latvijā reģistrēto transportlīdzekļu skaits palielinājies par **6,98** procentiem, pieaugums vērojams pa visiem transportlīdzekļu veidiem, izņemot autobusus, kuru reģistrēto skaits samazinājies par 0,98 procentiem.

No **1 086 620** reģistrētajiem transportlīdzekļiem ar izietu ikgadējo tehnisko apskati (tehniskā kārtībā) ir **565 416** transportlīdzekļi, procentuāli **52,04%** no reģistrētajiem.

Apdrošināto transportlīdzekļu skaits sasniedzis **556 321**, kas ir **98,39 %** no tehniskā kārtībā esošiem.

Analizējot cik no tehniskā kārtībā esošajiem transportlīdzekļiem ir apdrošināti, var secināt, ka izņemot motociklus, traktoros un to piekabes, pārējie transportlīdzekļi, kas ir tehniskā kārtībā (veikta ikgadējā tehniskā apskate) ir apdrošināti. Tehniskā kārtībā esošiem motocikliem, traktoriem un traktoru piekabēm apdrošināšanas trūkumu var skaidrot ar to, ka tiem ir sezonāls lietošanas raksturs un tie tiek apdrošināti uz sezonu, kad tiek ekspluatēti.

Pēdējo gadu statistika ļauj secināt, ka neapdrošināto transportlīdzekļu īpatsvars ceļu satiksmē kļūst arvien mazāks.

Pērn neapdrošināto transportlīdzekļu izraisīto ceļu satiksmes negadījumu īpatsvars kopējā negadījumu skaitā sasniedzis zemāko rādītāju - **3%** - kopš OCTA ieviešanas Latvijā. Kā liecina LTAB apkopotie dati, salīdzinot ar 1998.gadu, tas ir samazinājies vairāk nekā trīs reizes. Pirms diviem gadiem ceļu satiksmē piedalījās aptuveni **5%** transportlīdzekļu, kas nebija apdrošināti. Pērn šādu transportlīdzekļu bija vairāk nekā pusotru reizi mazāk. Tomēr joprojām ceļu satiksmē piedalās transportlīdzekļu īpašnieki, kas nav apdrošinājuši savu civiltiesisko atbildību.

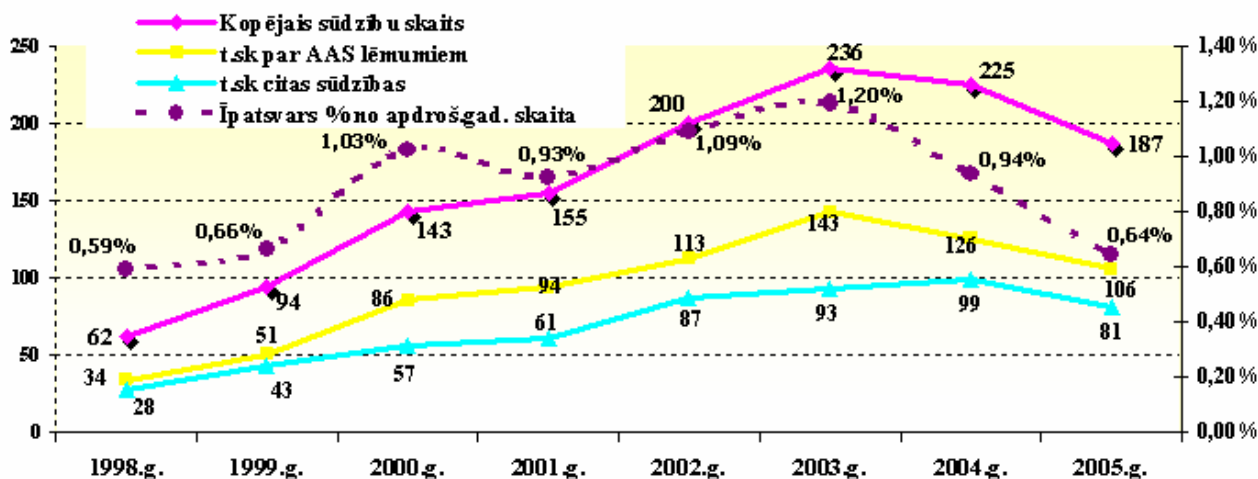
Fakts, ka transportlīdzeklis ir reģistrēts, vēl nenozīmē, ka tas piedalās ceļu satiksmē. Vairumā gadījumu šie transportlīdzekļi, kas nav apdrošināti un kuriem nav veikta tehniskā apskate, jau sen atrodas tā saucamajās "autokapsētās" un tos vairs nav iespējams apdrošināt. Visticamāk, tie nav noņemti no uzskaites Ceļu satiksmes drošības direkcijā vai Valsts tehniskās uzraudzības aģentūrā.

Transportlīdzekļa veids	Reģistrētie transportlīdzekļi			Transportlīdzekļi ar veiktu tehnisko apskati			Apdrošināti transportlīdzekļi uz gada beigām		
	2005.gads	2004.gads	+/- (%) salīdzinot 2005.g. ar 2004.g.	2005.gads	2004.gads	+/- (%) salīdzinot 2005.g. ar 2004.g.	2005.gads	2004.gads	+/- (%) salīdzinot 2005.g. ar 2004.g.
Vieglie	742 447	686 128	8,21%	423 801	389 929	6,89%	431 213	400 460	7,68%
Smagie	113 113	107 553	5,17%	50 966	46 671	9,20%	53 426	50 735	5,30%
Traktori	91 447	87 695	4,28%	39 483	39 786	-0,76%	25 055	22 818	9,80%
Piekabes	67 174	63 447	5,87%	26 559	24 046	10,45%	29 557	27 818	6,25%
Traktoru piekabes	35 913	35 115	2,27%	14 940	16 055	-0,94%	10 132	9 908	2,26%
Motocikli	25 193	24 334	3,53%	3 945	3 422	15,28%	866	603	43,62%
Autobusi	10 644	10 740	-0,89%	5 088	5 330	-4,54%	5 403	5 642	-4,24%
Tramvaji, trolejbusi	689	674	2,23%	634	674	-5,93%	699	648	3,24%
Kopā:	1 086 620	1 015 686	6,98%	565 416	525 913	7,51%	556 321	518 632	7,27%

Sūdzību izskatīšana

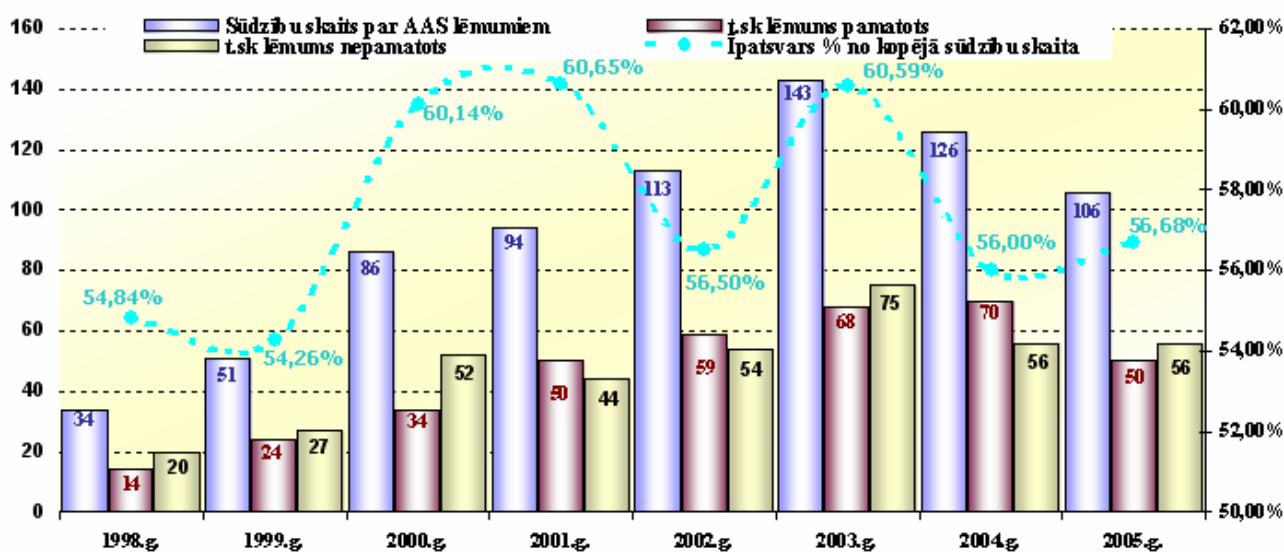
Pārskats par kopā saņemtajām un izskatītajām sūdzībām.

Gads:	1998.g.	1999.g.	2000.g.	2001.g.	2002.g.	2003.g.	2004.g.	2005.g.
Apdrošināšanas gadījumu skaits	10 495	14 150	13924	16733	18300	19746	23 957	29019
Kopējais sūdzību skaits	62	94	143	155	200	236	225	187
t.sk par AAS lēmumiem	34	51	86	94	113	143	126	106
t.sk citas sūdzības	28	43	57	61	87	93	99	81
Īpatsvars % no apdroš.gad. skaita	0,59%	0,66%	1,03%	0,93%	1,09%	1,20%	0,94%	0,64%



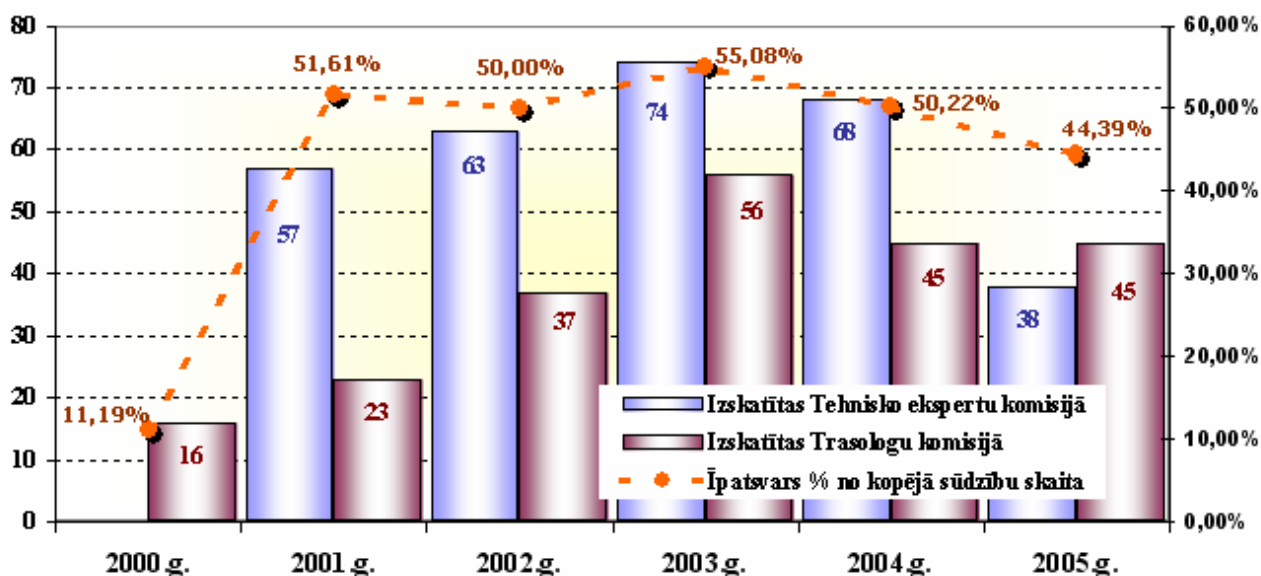
Pārskats par saņemtajām un izskatītajām sūdzībām par AAS lēmumiem.

Gads:	1998.g.	1999.g.	2000.g.	2001.g.	2002.g.	2003.g.	2004.g.	2005.g.
Sūdzību skaits par AAS lēmumiem	34	51	86	94	113	143	126	106
t.sk lēmums pamatots	14	24	34	50	59	68	70	50
t.sk lēmums nepamatots	20	27	52	44	54	75	56	56
Īpatsvars % no kopējā sūdzību skaita	54,84%	54,26%	60,14%	60,65%	56,50%	60,59%	56,00%	56,68%



Pārskats par saņemtajām un izskatītajām sūdzībām komisijās.

Gads:	2000.g.	2001.g.	2002.g.	2003.g.	2004.g.	2005.g.
Kopējais sūdzību skaits	143	155	200	236	225	187
Izskatītas Tehnisko ekspertu komisijā		57	63	74	68	38
Izskatītas Trasologu komisijā	16	23	37	56	45	45
Īpatsvars % no kopējā sūdzību skaita	11,19%	51,61%	50,00%	55,08%	50,22%	44,39%



Kop savilkums par sūdzībām 1998.g. – 2005.g.

Gads	Apdrošināšanas gadījumi	Sūdzības	% Procentuāli no apdrošināšanas gadījumiem	Apdrošinātāja lēmums atzīs par nepamatotu	%
1998.g.	10 495	62	0,59%	20	0,19
1999.g.	14 150	94	0,66%	27	0,19
2000.g.	13 924	143	1,03%	52	0,37
2001.g.	16 735	155	0,93%	44	0,26
2002.g.	18 300	200	1,09%	54	0,3
2003.g.	19 746	236	1,20%	77	0,39
2004.g.	22 846	224	0,98%	56	0,25
2005.g.	29 019	187	0,64%	56	0,17
Kopā	145 215	1 292	0,89%	379	0,26

